

ΕΥΡΩΠΑΪΚΗ ΕΒΔΟΜΑ ΔΑΔΑ ΚΙΝΗΤΙΚΟΤΗΤΑΣ  
16-22 ΣΕΠΤΕΜΒΡΙΟΥ

## ΕΓΧΕΙΡΙΔΙΟ



Έξυπνη κινητικότητα. Ισχυρή οικονομία.

[www.mobilityweek.eu](http://www.mobilityweek.eu)

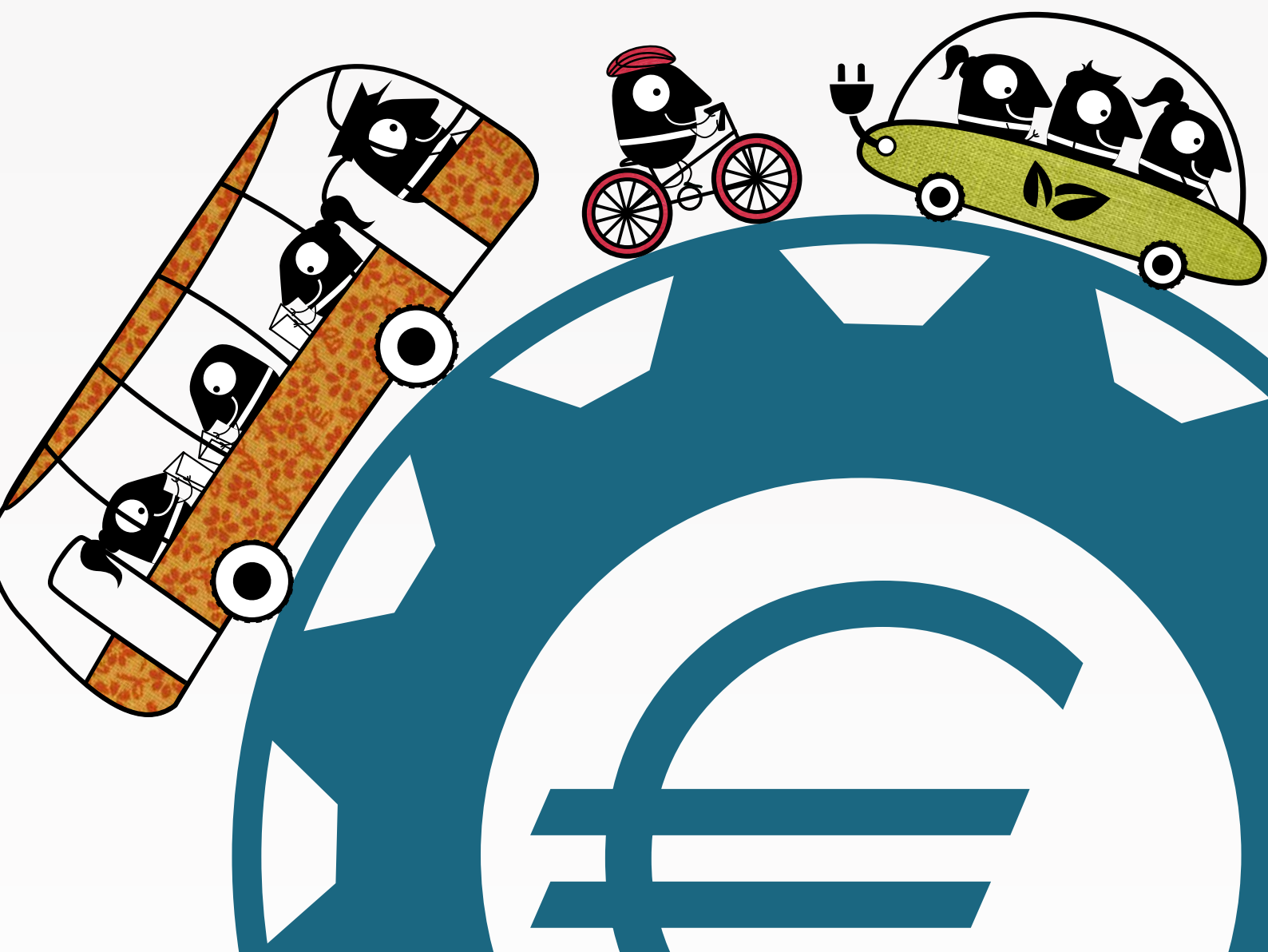


Ευρωπαϊκή γραμματεία:  
EUROCITIES

1 Square de Meeûs/B-1000 Βρυξέλλες – ΒΕΛΓΙΟ

[juan.caballero@eurocities.eu](mailto:juan.caballero@eurocities.eu)

Τηλέφωνο: +32 2 552 08 75



## ΠΕΡΙΕΧΟΜΕΝΑ

<b>ΕΙΣΑΓΩΓΗ ΣΤΟ ΕΓΧΕΙΡΙΔΙΟ: ΕΝΑ ΒΑΣΙΚΟ ΕΡΓΑΛΕΙΟ ΓΙΑ ΤΟΥΣ ΤΟΠΙΚΟΥΣ ΣΥΜΜΕΤΕΧΟΝΤΕΣ ΣΤΗΝ ΕΥΡΩΠΑΪΚΗ ΕΒΔΟΜΑΔΑ ΚΙΝΗΤΙΚΟΤΗΤΑΣ</b>	<b>2</b>
<b>Η ΣΥΜΒΟΛΗ ΤΗΣ ΕΥΡΩΠΑΪΚΗΣ ΕΒΔΟΜΑΔΑΣ ΚΙΝΗΤΙΚΟΤΗΤΑΣ ΣΤΗ ΒΙΩΣΙΜΗ ΑΣΤΙΚΗ ΚΙΝΗΤΙΚΟΤΗΤΑ</b>	<b>2</b>
<b>ΠΩΣ ΝΑ ΣΥΜΜΕΤΑΣΧΕΤΕ;</b>	<b>4</b>
<b>ΤΟ ΒΡΑΒΕΙΟ ΤΗΣ ΕΥΡΩΠΑΪΚΗΣ ΕΒΔΟΜΑΔΑΣ ΚΙΝΗΤΙΚΟΤΗΤΑΣ</b>	<b>6</b>
<b>7 ΗΜΕΡΕΣ ΔΡΑΣΤΗΡΙΟΤΗΤΩΝ ΓΙΑ ΤΗ ΒΙΩΣΙΜΗ ΚΙΝΗΤΙΚΟΤΗΤΑ</b>	<b>7</b>
Δημόσια Μεταφορικά Μέσα	8
Ποδηλασία	10
Βάδισμα	11
Διαχείριση Κινητικότητας	12
Ορθολογική Χρήση Αυτοκινήτου	14
Αναψυχή & Ψώνια: Έξυπνη και Βιώσιμη Κινητικότητα για την	
Πρόωθηση της Τοπικής Οικονομίας	16
Ψώνια	17
Κινητικότητα & Υγεία	18
Πράσινες Διαδρομές (Greenways)	19
<b>ΜΟΝΙΜΑ ΜΕΤΡΑ</b>	<b>21</b>
<b>ΗΜΕΡΑ ΧΩΡΙΣ ΑΥΤΟΚΙΝΗΤΑ</b>	<b>22</b>
<b>ΠΛΗΡΟΦΟΡΗΣΗ &amp; ΕΠΙΚΟΙΝΩΝΙΕΣ</b>	<b>25</b>
<b>ΠΑΡΑΚΟΛΟΥΘΗΣΗ ΚΑΙ ΑΞΙΟΛΟΓΗΣΗ</b>	<b>27</b>



## ΕΙΣΑΓΩΓΗ ΣΤΟ ΕΓΧΕΙΡΙΔΙΟ: ΕΝΑ ΒΑΣΙΚΟ ΕΡΓΑΛΕΙΟ ΓΙΑ ΤΟΥΣ ΤΟΠΙΚΟΥΣ ΣΥΜΜΕΤΕΧΟΝΤΕΣ ΣΤΗΝ ΕΥΡΩΠΑΪΚΗΣΕΒΔΟΜΑΔΑΣΚΙΝΗΤΙΚΟΤΗΤΑΣ

Το εγχειρίδιο αυτό έχει στόχο να παρέχει γενικές πληροφορίες για τις τοπικές αρχές που σχεδιάζουν να συμμετάσχουν στην προσεχή επέτειο της ΕΥΡΩΠΑΪΚΗΣΕΒΔΟΜΑΔΑΣΚΙΝΗΤΙΚΟΤΗΤΑΣ, στις 16-22 Σεπτεμβρίου 2016. Περιέχει τις απαιτήσεις για την ηλεκτρονική εγγραφή για την ΕΥΡΩΠΑΪΚΗΣΕΒΔΟΜΑΔΑΣΚΙΝΗΤΙΚΟΤΗΤΑΣ. Αυτός ο οδηγός βασίζεται στην πείρα των ευρωπαϊκών πόλεων που έχουν οργανώσει προηγούμενες ΕΥΡΩΠΑΪΚΕΣΕΒΔΟΜΑΔΕΣΚΙΝΗΤΙΚΟΤΗΤΑΣ.

Παρουσιάζονται πολύτιμες ιδέες για τη διοργάνωση των σχετικών δραστηριοτήτων και για μόνιμα μέτρα. Υπάρχει ένα κεφάλαιο αφιερωμένο στον τρόπο συμμετοχής στα Βραβεία της ΕΥΡΩΠΑΪΚΗΣΕΒΔΟΜΑΔΑΣΚΙΝΗΤΙΚΟΤΗΤΑΣ.

Οι τοπικές αρχές πρέπει να λάβουν υπόψη τους αυτές τις οδηγίες κατά τη διοργάνωση της δικής τους ΕΥΡΩΠΑΪΚΗΣΕΒΔΟΜΑΔΑΣΚΙΝΗΤΙΚΟΤΗΤΑΣ, αλλά έχουν την ευχέρεια να τις προσαρμόσουν σε τοπικό πλαίσιο. Οι πληροφορίες που περιλαμβάνονται εδώ δεν εξαντλούν το θέμα, νέες ιδέες θα συνεχίσουν να συμπληρώνουν αυτό το Εγχειρίδιο.

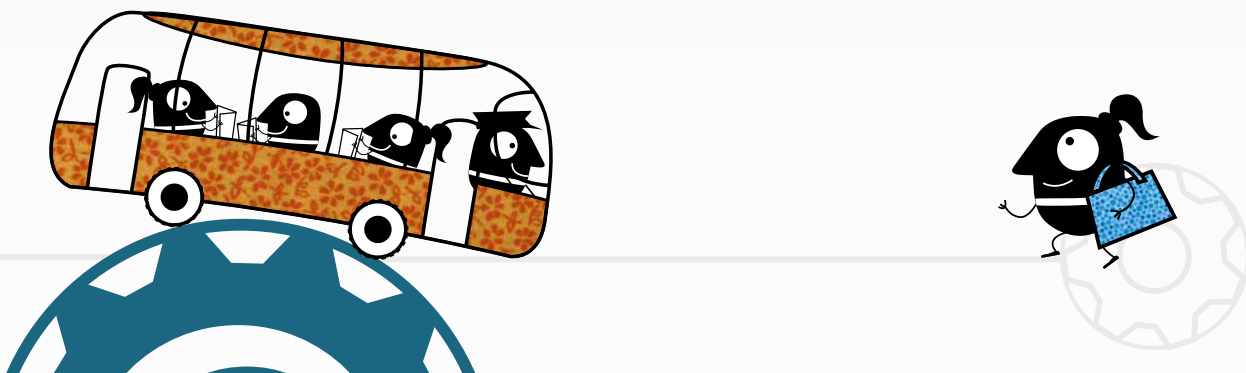
Άλλες συμπληρωματικές πληροφορίες μπορούν να βρεθούν στον Οδηγό Βέλτιστων Πρακτικών, που παρέχει παραδείγματα εμπνευσμένων δραστηριοτήτων εκστρατείας, καθώς και στις Θεματικές κατευθυντήριες οδηγίες, που εστιάζουν στο ετήσιο θέμα. Εκδίδονται κάθε χρόνο και είναι διαθέσιμα στον ιστότοπο.

## Η ΣΥΜΒΟΛΗ ΤΗΣ ΕΥΡΩΠΑΪΚΗΣΕΒΔΟΜΑΔΑΣΚΙΝΗΤΙΚΟΤΗΤΑΣ ΣΤΗ ΒΙΩΣΙΜΗ ΑΣΤΙΚΗ ΚΙΝΗΤΙΚΟΤΗΤΑ

Η Ευρωπαϊκή Επιτροπή έχει θέσει δύο φιλόδοξους στόχους για την αστική κινητικότητα: τη σταδιακή κατάργηση των αυτοκινήτων που χρησιμοποιούν συμβατικά καύσιμα στις πόλεις μέχρι το 2050 και την πορεία προς την αστική εφοδιαστική αλυσίδα με μηδενικές εκπομπές στα μεγάλα αστικά κέντρα μέχρι το 2030. Η Ευρωπαϊκή Επιτροπή για τις μεταφορές, Violeta Bulc, εστιάζει το 2016 σε τέσσερις τομείς προτεραιότητας: κινητικότητα, ψηφιοποίηση, απεξάρτηση από τον άνθρακα και άνθρωποι.

### Ιστορία

Το 2000, ξεκίνησε η Ημέρα Χωρίς Αυτοκίνητο, ως μια ευρωπαϊκή πρωτοβουλία. Χρησίμευσε ως ευκαιρία για να δείξουν οι πόλεις πώς τις αφορούν τα περιβαλλοντικά θέματα. Για μια ημέρα, δηλ. στις 22 Σεπτεμβρίου, οι τοπικές αρχές παρουσίασαν τα αστικά τους κέντρα κάτω από ένα διαφορετικό πρίσμα, περιορίζοντας την κυκλοφορία των μηχανοκίνητων,



ενθαρρύνοντας τη χρήση βιώσιμων μέσων μεταφοράς και αυξάνοντας την ευαισθητοποίηση σχετικά με τον περιβαλλοντικό αντίκτυπο που έχουν οι επιλογές του τρόπου μετακίνησης των ανθρώπων.

Μετά την επιτυχία της Ημέρας Χωρίς Αυτοκίνητο, η ΕΥΡΩΠΑΪΚΗ **ΕΒΔΟΜΑΔΑ ΚΙΝΗΤΙΚΟΤΗΤΑΣ** πραγματοποιείται από τις 16 έως 22 Σεπτεμβρίου κάθε χρόνο, από το 2002. Περισσότερες από 400 τοπικές αρχές από 23 χώρες έλαβαν μέρος ήδη από την πρώτη χρονιά.

Η ευαισθητοποίηση για την πρωτοβουλία αυξάνεται χρόνο με το χρόνο και η κοινή γνώμη είναι ιδιαίτερα ευνοϊκή, με πάνω από το 80 % των ερωτηθέντων να εκφράζουν την υποστήριξή τους. Οι περισσότεροι άνθρωποι επίσης, αναγνωρίζουν την αξία της εκστρατείας στην επισήμανση της υπερβολικής χρήσης των αυτοκινήτων στις πόλεις.

### Τι αφορούν όλα αυτά;

Η Ευρωπαϊκή εκστρατεία που προωθεί τη βιώσιμη αστική κινητικότητα, η ΕΥΡΩΠΑΪΚΗ **ΕΒΔΟΜΑΔΑ ΚΙΝΗΤΙΚΟΤΗΤΑΣ**, αποτελεί μια εξαιρετική ευκαιρία για να εξηγηθούν οι προκλήσεις που αντιμετωπίζουν οι τοπικές αρχές, ώστε να προκαλέσουν μια αλλαγή στη συμπεριφορά των πολιτών και να σημειωθεί πρόοδος προς την κατεύθυνση μιας πιο βιώσιμης στρατηγικής μεταφορών.

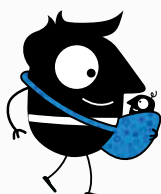
Οι τοπικές αρχές ενθαρρύνονται να διοργανώνουν δραστηριότητες αύξησης της ευαισθητοποίησης πάνω σε συγκεκριμένα ζητήματα στο θέμα της εκστρατείας, καθώς και να δρομολογήσουν μόνιμα μέτρα που θα βελτιώσουν τη βιώσιμη κατάσταση των μεταφορών στις πόλεις τους.

Η ΕΥΡΩΠΑΪΚΗ **ΕΒΔΟΜΑΔΑ ΚΙΝΗΤΙΚΟΤΗΤΑΣ** προσφέρει μια καλή ευκαιρία για τους τοπικούς φορείς να συγκεντρωθούν και να συζητήσουν τις διάφορες πτυχές της κινητικότητας και της ποιότητας του αέρα, να βρουν καινοτόμες λύσεις για τη μείωση της χρήσης του αυτοκινήτου και των εκπομπών, καθώς και να δοκιμάσουν νέες τεχνολογίες ή μέτρα σχεδιασμού.

Η ΕΥΡΩΠΑΪΚΗ **ΕΒΔΟΜΑΔΑ ΚΙΝΗΤΙΚΟΤΗΤΑΣ** δίνει την ευκαιρία στους ανθρώπους να σκεφτούν ποιο λόγο εξυπηρετούν πραγματικά οι δρόμοι στις πόλεις μας και να συζητήσουν συγκεκριμένες λύσεις για την αντιμετώπιση προκλήσεων, όπως η ατμοσφαιρική ρύπανση και η ηχορύπανση, τα τροχαία ατυχήματα και τα προβλήματα υγείας.

Η ΕΥΡΩΠΑΪΚΗ **ΕΒΔΟΜΑΔΑ ΚΙΝΗΤΙΚΟΤΗΤΑΣ** προσφέρει μια ευκαιρία για να ξεκινήσει ένα ευρύ φάσμα δραστηριοτήτων και προσφέρει μια πλατφόρμα για τις τοπικές αρχές, τις οργανώσεις και τις ενώσεις για την:

- Προώθηση των πρωτοβουλιών τους στη βιώσιμη αστική κινητικότητα.
- Αύξηση της ευαισθητοποίησης για τις ζημιές που προκαλούν οι σημερινές τάσεις της αστικής κινητικότητας, στο περιβάλλον και την ποιότητα ζωής.
- Καθιέρωση εταιρικών σχέσεων με τους τοπικούς φορείς.
- Συμμετοχή σε μια πανευρωπαϊκή εκστρατεία, η οποία έχει κοινό στόχο και ταυτότητα, με άλλες τοπικές αρχές.
- Τόνωση της έμφασης στην τοπική δέσμευση για πολιτικές βιώσιμης αστικής κινητικότητας.
- Εφαρμογή νέων πολιτικών και μόνιμων μέτρων.



## Εταιρικές σχέσεις για τη βιώσιμη κινητικότητα

Η επίτευξη έξυπνης και βιώσιμης κινητικότητας είναι μια χρονοβόρα διαδικασία που απαιτεί όχι μόνο πολιτική στήριξη, αλλά και αφοσιωμένες εταιρικές σχέσεις. Οι τοπικές αρχές ενθαρρύνονται να συνάψουν τέτοιες εταιρικές σχέσεις και να εμπλέξουν όσο το δυνατόν περισσότερο τους τοπικούς παράγοντες. Κάθε τοπική αρχή πρέπει να αναζητήσει τοπικούς εταίρους, που να είναι σχετικοί με τις διάφορες εκδηλώσεις και να συντονίζει την προετοιμασία της ΕΥΡΩΠΑΪΚΗΣ-ΕΒΔΟΜΑΔΑΣ ΚΙΝΗΤΙΚΟΤΗΤΑΣ σε στενή συνεργασία μαζί τους.

Επομένως, οι δήμοι θα πρέπει να καθιερώνουν εταιρικές σχέσεις με οργανισμούς (δημόσιων) μεταφορών, ενώσεις για το περιβάλλον, την υγεία και τον αθλητισμό, τοπικές εταιρίες (συμπεριλαμβανομένων των εξωτερικών επαφών τους, π.χ. πελάτες, προμηθευτές, συνεργάτες), τα (τοπικά) μέσα μαζικής ενημέρωσης κ.λπ.

Οι εταιρίες συχνά ενδιαφέρονται να συμμετέχουν, για να δείξουν ότι αποδέχονται την ευθύνη τους στην αντιμετώπιση της κλιματικής αλλαγής και φροντίζουν για την κοινότητα και για την υγεία των υπαλλήλων τους. Οι τοπικές αρχές πρέπει να χρησιμοποιούν αυτά τα σημεία για να έχουν μεγαλύτερη συμμετοχή εταίρων.

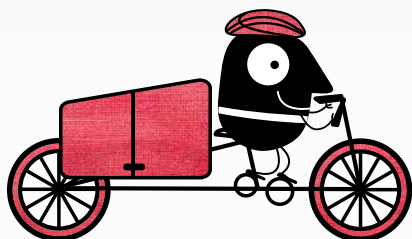
Επιχειρήσεις, οργανισμοί και άλλοι δυνητικοί εταίροι που δεν είναι επιλέξιμοι να συμβάλλουν στην ΕΥΡΩΠΑΪΚΗ ΕΒΔΟΜΑΔΑ ΚΙΝΗΤΙΚΟΤΗΤΑΣ (16-22 Σεπτεμβρίου), αλλά σχεδιάζουν να οργανώσουν συμπληρωματικές δραστηριότητες κατά τη διάρκεια του έτους, μπορούν να κάνουν μεμονωμένη εγγραφή. Χάρη στη λειτουργία **MOBILITYACTIONS (ΔΡΑΣΕΙΣ-ΚΙΝΗΤΙΚΟΤΗΤΑΣ)** αυτοί οι οργανισμοί μπορούν να επισκεφτούν το [www.mobilityweek.eu](http://www.mobilityweek.eu) και να καταχωρίσουν τη δράση τους προωθώντας την έξυπνη και βιώσιμη αστική κινητικότητα οποιαδήποτε χρονική στιγμή του έτους.

## ΠΩΣ ΝΑ ΣΥΜΜΕΤΑΣΧΕΤΕ;

Οποιαδήποτε πόλη ή κωμόπολη, ακόμα και εκτός Ευρώπης, καλείται να συμμετάσχει στην ΕΥΡΩΠΑΪΚΗ ΕΒΔΟΜΑΔΑ ΚΙΝΗΤΙΚΟΤΗΤΑΣ. Η ηλεκτρονική καταχώρισή τους θα εγκριθεί, εφόσον διοργανώνουν μια εκδήλωση ή δράση που σχετίζεται με τη βιώσιμη αστική κινητικότητα.

Υπάρχουν τρία κριτήρια συμμετοχής:

- Διοργάνωση μιας εβδομάδας δραστηριοτήτων, εστιάζοντας στο ετήσιο θέμα.
- Εφαρμογή ενός τουλάχιστον νέου μόνιμου μέτρου που συμβάλλει στην αλλαγή του τρόπου μετακίνησης, από το ιδιωτικό αυτοκίνητο σε ένα φιλικό προς το περιβάλλον μέσο μεταφοράς. Όπου είναι εφικτό, τουλάχιστον ένα από αυτά τα μέτρα πρέπει να είναι η μόνιμη ανακατανομή του οδικού χώρου για βάδισμα, ποδηλασία ή δημόσιο μέσο μεταφοράς, π.χ. φαρδύτερο πεζοδρόμιο, νέος ποδηλατόδρομος ή λεωφορειολωρίδα, νέα ρύθμιση ήπιας κυκλοφορίας, χαμηλότερο όριο ταχύτητας. Μόνιμα μέτρα που εφαρμόστηκαν νωρίτερα μέσα στη χρονιά είναι επιλέξιμα, με την προϋπόθεση ότι θα προωθούνται κατά τη διάρκεια της ΕΥΡΩΠΑΪΚΗΣ-ΕΒΔΟΜΑΔΑΣ ΚΙΝΗΤΙΚΟΤΗΤΑΣ (16-22 Σεπτεμβρίου).



- Διοργάνωση, κατά προτίμηση στις 22 Σεπτεμβρίου, της Ημέρας Χωρίς Αυτοκίνητο, με τη χωροθέτηση ενός ή περισσότερων περιοχών για τους πεζούς, τους ποδηλάτες και τα μέσα μαζικής μεταφοράς για τουλάχιστον μια ολόκληρη ημέρα (1 ώρα πριν και 1 ώρα μετά το ωράριο εργασίας).

Οι τοπικές αρχές που θα δεσμευτούν και στα τρία ανωτέρω κριτήρια θα αποτελέσουν Χρυσή Συμμετοχή και θα είναι επιλέξιμες να υποβάλλουν υποψηφιότητα για το Βραβείο ΕΥΡΩΠΑΪΚΗΣ-ΕΒΔΟΜΑΔΑΣ ΚΙΝΗΤΙΚΟΤΗΤΑΣ (δείτε το κεφάλαιο για το «Το Βραβείο ΕΥΡΩΠΑΪΚΗΣ-ΕΒΔΟΜΑΔΑΣ ΚΙΝΗΤΙΚΟΤΗΤΑΣ»).

### Πώς γίνεται η εγγραφή;

Αφού κάνετε την εγγραφή σας για πρώτη φορά ή κάνετε είσοδο στον περσινό λογαριασμό σας, το ηλεκτρονικό έντυπο εγγραφής πρέπει να συμπληρωθεί στο [www.mobilityweek.eu](http://www.mobilityweek.eu)

Για να ολοκληρωθεί το έντυπο εγγραφής για τις τοπικές αρχές, πρέπει να παρέχονται οι ακόλουθες πληροφορίες:

- Ονοματεπώνυμο, θέση και στοιχεία επικοινωνίας του κύριου υπεύθυνου για την ΕΥΡΩΠΑΪΚΗ-ΕΒΔΟΜΑΔΑ ΚΙΝΗΤΙΚΟΤΗΤΑΣ εντός του δήμου, καθώς και του υπεύθυνου για τα αιτήματα των μέσων μαζικής ενημέρωσης.
- Δράσεις/εκδηλώσεις (σχετικές με το ετήσιο θέμα) που διοργανώνονται για την ΕΥΡΩΠΑΪΚΗ-ΕΒΔΟΜΑΔΑ ΚΙΝΗΤΙΚΟΤΗΤΑΣ, καθώς και το σχετικό πρόγραμμα.
- Μόνιμα μέτρα που θα εφαρμοστούν αυτή τη χρονιά.
- Πληροφορίες για τη ζώνη/ζώνες όπου η διέλευση ιδιωτικών αυτοκινήτων απαγορεύεται αυστηρά.

Μετά την ολοκλήρωση της ηλεκτρονικής εγγραφής, ο εθνικός ή ευρωπαϊκός συντονιστής θα επικυρώσει την υποβολή. Μετά την έγκρισή του, θα σταλεί ένα αυτοματοποιημένο ηλεκτρονικό μήνυμα επιβεβαίωσης. Μόνο μετά από αυτό θα δημοσιευθούν ηλεκτρονικά οι δραστηριότητες της πόλης, στην ενότητα «ΕΥΡΩΠΑΪΚΗ-ΕΒΔΟΜΑΔΑ ΚΙΝΗΤΙΚΟΤΗΤΑΣ Πόλεις». Στοιχεία για τους κωδικούς εισόδου στον ιστότοπο θα δοθούν μαζί με το ηλεκτρονικό μήνυμα επιβεβαίωσης, επιτρέποντας έτσι στο δήμο να ενημερώνει τις πληροφορίες που έδωσε (π.χ. αλλαγές στο πρόγραμμα).

Η υπογραφή της Χάρτας είναι υποχρεωτική μόνο όταν κάνετε αίτηση για τα Βραβεία ΕΥΡΩΠΑΪΚΗΣ-ΕΒΔΟΜΑΔΑΣ ΚΙΝΗΤΙΚΟΤΗΤΑΣ (από το δεύτερο δεκαπενθήμερο του Σεπτεμβρίου μέχρι τις αρχές του Νοεμβρίου).



## ΤΟ ΒΡΑΒΕΙΟ ΤΗΣ ΕΥΡΩΠΑΪΚΗΣ ΕΒΔΟΜΑΔΑΣ ΚΙΝΗΤΙΚΟΤΗΤΑΣ

Το Βραβείο της ΕΥΡΩΠΑΪΚΗΣ ΕΒΔΟΜΑΔΑΣ ΚΙΝΗΤΙΚΟΤΗΤΑΣ επιδιώκει να ανταμείψει τις δραστηριότητες των τοπικών αρχών, που πραγματοποιούνται στο πλαίσιο της ΕΥΡΩΠΑΪΚΗΣ ΕΒΔΟΜΑΔΑΣ ΚΙΝΗΤΙΚΟΤΗΤΑΣ. Στοχεύει στην προώθηση επιτυχημένων εκστρατειών και στην αύξηση της ευαισθητοποίησης σχετικά με την ανάγκη για τοπική δράση στον τομέα της βιώσιμης αστικής κινητικότητας. Οι τελικοί υποψήφιοι βραβεύονται σε μια λαμπρή τελετή στις Βρυξέλλες και το έργο τους παρουσιάζεται σε διάφορες εκδόσεις. Ο νικητής του Βραβείου ΕΥΡΩΠΑΪΚΗΣ ΕΒΔΟΜΑΔΑΣ ΚΙΝΗΤΙΚΟΤΗΤΑΣ βραβεύεται με ένα βίντεο για την προώθηση των επιτευγμάτων του, ως ο πρωταθλητής των βιώσιμων αστικών μεταφορών στην Ευρώπη.

### Κριτήρια επιλεξιμότητας

Οι τοπικές αρχές είναι επιλέξιμες για το Βραβείο ΕΥΡΩΠΑΪΚΗΣ ΕΒΔΟΜΑΔΑΣ ΚΙΝΗΤΙΚΟΤΗΤΑΣ, εάν:

1. Έχουν κάνει ηλεκτρονική εγγραφή στο [www.mobilityweek.eu](http://www.mobilityweek.eu)
2. Έχουν υποβάλει την υπογεγραμμένη Χάρτα.
3. Αποτελούν Χρυσή Συμμετοχή, δηλ. πληρούν και τα τρία κριτήρια.
4. Βρίσκονται στην ΕΕ-28, σε υποψήφιες χώρες για ένταξη στην ΕΕ, σε δυνάμει υποψήφιες χώρες για ένταξη στην ΕΕ που αποτελούν μέρος της Διαδικασίας Σταθεροποίησης και Σύνδεσης (SAP), σε χώρες του Ευρωπαϊκού Οικονομικού Χώρου (ΕΟΧ) ή σε χώρες της Ευρωπαϊκής Ζώνης Ελεύθερων Συναλλαγών (ΕΖΕΣ). Αυτές οι χώρες είναι: Αλβανία, Αυστρία, Βέλγιο, Βοσνία και Ερζεγοβίνη, Βουλγαρία, Γαλλία, Γερμανία, Δανία, Ελβετία, Ελλάδα, Εσθονία, Ηνωμένο Βασίλειο, Ιρλανδία, Ισλανδία, Ισπανία, Ιταλία, Κάτω Χώρες, Κοσσυφοπέδιο\*, Κροατία, Κύπρος, Λετονία, Λιθουανία, Λιχτενστάιν, Λουξεμβούργο, Μάλτα, Μαυροβούνιο, Νορβηγία, Ουγγαρία, Πολωνία, Πορτογαλία, Πρώην Γιουγκοσλαβική Δημοκρατία της Μακεδονίας, Ρουμανία, Σερβία, Σλοβακία, Σλοβενία, Σουηδία, Τουρκία, Τσεχική Δημοκρατία, Φινλανδία.

### Κριτήρια αξιολόγησης

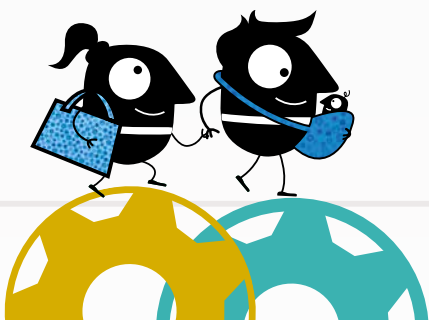
Μια ανεξάρτητη επιτροπή εμπειρογνομόνων στην αστική κινητικότητα θα αξιολογήσει:

1. Την ποιότητα των δραστηριοτήτων που παρουσιάζουν το ετήσιο θέμα.
2. Το σχέδιο δράσης για τις εκδηλώσεις και τη συμμετοχή του κοινού.
3. Τη στρατηγική επικοινωνίας.
4. Τον αντίκτυπο των μόνιμων μέτρων.
5. Το πεδίο εφαρμογής των εταιρικών σχέσεων με τους τοπικούς φορείς.

### Διαδικασία συμμετοχής

Οι τοπικές αρχές που επιθυμούν να δηλώσουν συμμετοχή για το Βραβείο ΕΥΡΩΠΑΪΚΗΣ ΕΒΔΟΜΑΔΑΣ ΚΙΝΗΤΙΚΟΤΗΤΑΣ πρέπει:

\* Ο χαρακτηρισμός αυτός δεν θίγει τις θέσεις ως προς το καθεστώς, είναι δε σύμφωνος με την ΑΣΑΗ 1244 και τη γνωμοδότηση του Διεθνούς Δικαστηρίου της Χάγης για τη διακήρυξη της ανεξαρτησίας του Κοσσυφοπεδίου.





1. Να συμπληρώσουν το έντυπο συμμετοχής στα αγγλικά (έως 20 σελίδες), παρέχοντας λεπτομέρειες σχετικά με την τοπική αρχή, τις εκδηλώσεις και δραστηριότητες για την ΕΥΡΩΠΑΪΚΗ-ΕΒΔΟΜΑΔΑ ΚΙΝΗΤΙΚΟΤΗΤΑΣ, τα εφαρμοσμένα μόνιμα μέτρα, καθώς και τη φύση και τις συνεισφορές των εταίρων.
2. Να υποβάλουν το έντυπο συμμετοχής μέσω ηλεκτρονικού ταχυδρομείου, ένα ψηφιακό αντίγραφο της υπογεγραμμένης Χάρτας και το χάρτη της περιοχής όπου απαγορεύθηκε η κυκλοφορία των μηχανοκίνητων κατά τη διάρκεια της Ημέρας Χωρίς Αυτοκίνητο.
3. Να παρέχουν υποστηρικτικό υλικό: εργαλεία επικοινωνίας, αποκόμματα τύπου, βίντεο και εικόνες (κατά προτίμηση σε υψηλή ανάλυση), πριν τις 15 Νοεμβρίου.

Το έντυπο συμμετοχής είναι διαθέσιμο στο διαδίκτυο.

### Τελετή απονομής και βραβείο

Η τελετή απονομής του Βραβείου για την ΕΥΡΩΠΑΪΚΗ ΕΒΔΟΜΑΔΑ ΚΙΝΗΤΙΚΟΤΗΤΑΣ πραγματοποιείται στις Βρυξέλλες, παρουσία του Επιτρόπου Μεταφορών της ΕΕ. Στην νικητήρια δημόσια αρχή θα απονεμηθεί ένα προωθητικό βίντεο, το οποίο θα είναι μέχρι τρία λεπτά και θα παρουσιάζει τα επιτεύγματά της, ως η πρωταθλήτρια των βιώσιμων αστικών μεταφορών στην Ευρώπη.

## 7 ΗΜΕΡΕΣ ΔΡΑΣΤΗΡΙΟΤΗΤΩΝ ΓΙΑ ΤΗ ΒΙΩΣΙΜΗ ΚΙΝΗΤΙΚΟΤΗΤΑ

Οι πόλεις και κωμοπόλεις μπορούν να οργανώσουν δραστηριότητες σε συγκεκριμένα θέματα που αφορούν τις βιώσιμες αστικές μεταφορές.

Οι τρεις κύριοι τρόποι βιώσιμων μεταφορών – μέσα μαζικής μεταφοράς, ποδηλασία και βάδισμα – και οι μεταξύ τους συνδέσεις (διατροπικότητα) θα αποτελέσουν φυσικά τη βάση της πλειοψηφίας των δραστηριοτήτων.

Προκειμένου να προετοιμαστεί ένα ενδιαφέρον επταήμερο πρόγραμμα, οι πόλεις και οι κωμοπόλεις μπορούν να διοργανώσουν επιπλέον Ημέρες Χωρίς Αυτοκίνητο ή να εστιάσουν σε οποιαδήποτε άλλη θεματική εκδήλωση, η οποία μπορεί να είναι πιο σχετική με το τοπικό πλαίσιο.

### Η έναρξη της ΕΥΡΩΠΑΪΚΗΣ ΕΒΔΟΜΑΔΑΣ ΚΙΝΗΤΙΚΟΤΗΤΑΣ

Οι δημόσιες και επικοινωνιακές εκδηλώσεις στις 16 Σεπτεμβρίου, την πρώτη ημέρα της ΕΥΡΩΠΑΪΚΗΣ ΕΒΔΟΜΑΔΑΣ ΚΙΝΗΤΙΚΟΤΗΤΑΣ, αποτελούν έναν εξαιρετικό τρόπο έναρξης της εκστρατείας με:

- Παρουσίαση ειδικών προσφορών, όπως π.χ. εισιτήριο με ειδικές τιμές για τα μέσα μαζικής μεταφοράς, για όλη την εβδομάδα.
- Παροχές πρόσθετων υπηρεσιών (μεγαλύτερη συχνότητα, υπηρεσίες μεταφοράς με λεωφορείο, χάρτες, ταξιδιωτικές συμβουλές, κ.λπ.).
- Προώθηση του συνδυασμού των μέσων μεταφοράς.
- Ανταμείβοντας όσους αφήνουν το αυτοκίνητό τους στο σπίτι, παίρνοντάς τους συνέντευξη έτσι ώστε να μπορούν να εξηγήσουν ποιους εναλλακτικούς τρόπους μεταφοράς επέλεξαν και πώς τους εξυπηρέτησε.
- Εφαρμόζοντας τα μόνιμα μέτρα κινητικότητας που προγραμμάτισε η πόλη.



## Δημόσια Μεταφορικά Μέσα

Η χρήση των μέσων μαζικής μεταφοράς για την ικανοποίηση των αναγκών κινητικότητας, είναι σίγουρα ένα κεντρικό θέμα της ΕΥΡΩΠΑΪΚΗΣ **ΕΒΔΟΜΑΔΑΣ ΚΙΝΗΤΙΚΟΤΗΤΑΣ**. Οι δημόσιες μεταφορές θα πρέπει να είναι συνώνυμα με την ελευθερία.

Όλοι οι παράγοντες των δημόσιων μεταφορών θα είναι σε θέση να χρησιμοποιήσουν την ΕΥΡΩΠΑΪΚΗ **ΕΒΔΟΜΑΔΑ ΚΙΝΗΤΙΚΟΤΗΤΑΣ** ως μια ευκαιρία για να προωθήσουν διατροφικές λύσεις, αποδεικνύοντας πως μπορούν να προσφέρουν μια πραγματική εναλλακτική λύση στα αυτοκίνητα ιδιωτικής χρήσης.

Τα παρακάτω είναι μια σειρά από δράσεις σχετικά με το πώς να οργανώσουν με επιτυχία εκδηλώσεις αφιερωμένες στα μέσα μαζικής μεταφοράς. Έχουν στόχο να προσελκύσουν την προσοχή των μέσων ενημέρωσης από την τηλεόραση, το ραδιόφωνο και τις εφημερίδες.

### Έξυπνη μετάβαση στο χώρο εργασίας

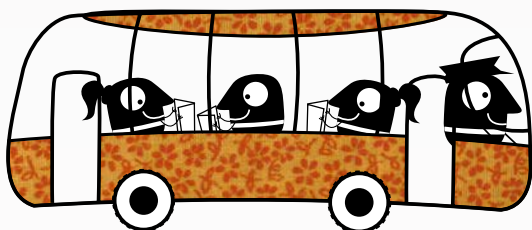
Ορισμένες δράσεις που μπορείτε να λάβετε υπόψη είναι:

- Διαπραγμάτευση με τους φορείς ΜΜΕ που κάνουν στάση κοντά σε μεγάλους εργασιακούς χώρους.
- Παροχή οικονομικής στήριξης, δηλ. επιστροφή χρημάτων.
- Παροχή μετάβασης στο σπίτι σε περίπτωση έκτακτης ανάγκης.
- Παρουσίαση ειδικών προσφορών.
- Παροχή πληροφοριών που αφορούν τα μέσα μαζικής μεταφοράς.
- Οργάνωση υπηρεσιών για εξατομικευμένες συμβουλές προς ταξιδιώτες.
- Προσφορά ποτού μετά την εργασία σε κοντινές στάσεις ή στο λεωφορείο.
- Προώθηση των προγραμματισμένων δράσεων σε πολυσύχναστες διαδρομές.
- Δημιουργία μιας πρόκλησης για τον μετακινούμενο.
- Προώθηση της διατροφικότητας.
- Οργάνωση μιας συζήτησης μεταξύ των φορέων των μέσων μαζικής μεταφοράς και των μετακινούμενων, σχετικά με το πώς η χρήση των δημόσιων μέσων μεταφοράς θα μπορούσε να αυξηθεί και ποιες θα μπορούσαν να είναι οι θετικές επιπτώσεις για τα δύο μέρη.

### Διατροφικότητα (συνδυασμός των μέσων μεταφοράς)

- Το βάδισμα ή η ποδηλασία σε συνδυασμό με τα μέσα μαζικής μεταφοράς, μπορούν να κάνουν τα ΜΜΜ πιο ελκυστικά:

	Μέση ταχύτητα	Διανυόμενη απόσταση σε 10 λεπτά	Κάλυψη περιοχής
Βάδισμα	5 χλμ/ώρα	0,8 χλμ	2 χλμ <sup>2</sup>
Ποδηλασία	20 χλμ/ώρα	3,3 χλμ	32 χλμ <sup>2</sup>



- Η προώθηση του ποδηλάτου και των δημόσιων μεταφορών είναι δυνατή, επιτρέποντας την είσοδο ποδηλάτων στα οχήματα σε ώρες εκτός αιχμής, καθώς και με την κατασκευή νέων σχαρών στάθμευσης ποδηλάτων σε στάσεις μέσω μαζικής μεταφοράς.
- Οι επιβάτες μπορούν να ενημερώνονται για συστήματα συνεπιβίβασης ή κοινής χρήσης αυτοκινήτου. Νέα συστήματα είναι πάντα ευπρόσδεκτα.
- Πληροφορίες για την κοινή χρήση των ταξί μπορεί να προβάλλεται στους συγκοινωνιακούς κόμβους.
- Τα συστήματα πληροφόρησης μπορούν να είναι διατροπικά, π.χ. το προσωπικό λεωφορείου να παρέχει πληροφορίες για τα τρένα και το αντίστροφο.

## Προσβάσιμες δημόσιες μεταφορές

Οι προσβάσιμες μεταφορές αποτελούν δικαίωμα και εξασφαλίζουν την κοινωνική ένταξη. Επιπλέον, ο αριθμός των επιβατών με αναπηρία αυξάνεται όταν υπάρχουν πιο προσβάσιμες δημόσιες μεταφορές. Είναι απαραίτητο:

- Να προσαρμοστούν οι στάσεις των λεωφορείων και να ευθυγραμμιστεί το ύψος του πεζοδρομίου με την πόρτα του λεωφορείου.
- Να δημιουργηθούν στάσεις λεωφορείων κοντά στις εγκαταστάσεις μεγάλων εταιρειών.
- Να υλοποιηθούν ενέργειες για την ευαισθητοποίηση σε θέματα αναπηρίας.
- Να παρέχονται πληροφορίες για δρομολόγια και άλλα θέματα σε προσβάσιμη μορφή (μεγάλα γράμματα, γραφή Braille, ηχητική μορφή κ.λπ.).
- Να προσαρμοστούν οι υποδομές για να επιτραπεί η προσβασιμότητα (λεωφορεία με χαμηλό πάτωμα, ηλεκτροκίνητη ράμπα, ράμπες κ.λπ.).
- Να εξασφαλιστεί η ύπαρξη πληροφόρησης για το επίπεδο προσβασιμότητας μέσω ιστότοπων, εφαρμογών κινητού τηλεφώνου, φυλλαδίων κ.λπ.
- Να υπάρχει συνεργασία με οργανώσεις για ανθρώπους με αναπηρίες.

## Ασφάλεια

Σύμφωνα με τη Διεθνή Ένωση Δημοσίων Μεταφορών (*L'Union Internationale des Transports Publics*) (UITP), τα τροχαία ατυχήματα είναι υπεύθυνα για το θάνατο 27 000 ατόμων στην Ευρώπη κάθε χρόνο. Υπάρχει άμεση σχέση μεταξύ του αριθμού των ατόμων που σκοτώθηκαν και του αριθμού των ταξιδιών με αυτοκίνητο. Τα ατυχήματα αντιπροσωπεύουν την πρωταρχική αιτία θνησιμότητας που επηρεάζει τα νέα άτομα στην ΕΕ.

Τα παραπάνω στοιχεία μπορούν να αναφερθούν σε σχέση με τα τοπικά δεδομένα.

Άλλα μέτρα θα μπορούσαν να περιλαμβάνουν το διορισμό προσωπικού ασφαλείας ή πληροφόρησης στο δίκτυο καθώς και την ένταξη ασφαλών και ελκυστικών διαδρομών εντός του δικτύου για πεζούς.

## Πληροφορίες για επιβάτες

- Παρουσιάστε τις πληροφορίες των διαδρομών, των ιστοσελίδων ή των εφαρμογών κινητών με νέα μορφή.
- Συστήστε υπηρεσίες πολυτροπικής πληροφόρησης.
- Μάθετε τι γνώμη έχουν οι πελάτες.



## Επικοινωνία με τους πελάτες και το προσωπικό

Για να πετύχει ολόκληρη η ΕΥΡΩΠΑΪΚΗ **ΕΒΔΟΜΑΔΑ** ΚΙΝΗΤΙΚΟΤΗΤΑΣ, το προσωπικό πρέπει να είναι πλήρως ενημερωμένο. Οι δραστηριότητες θα μπορούσαν να περιλαμβάνουν:

- Προσφορά για επισκέψεις στην υπηρεσία λειτουργίας δημοσίων μεταφορών με πληροφορίες σχετικά με τη συχνότητα, την ταχύτητα, τη διαδρομή...
- Οργάνωση έκθεσης καινοτόμου εξοπλισμού μεταφορών ή προτύπων σε τακτικές διαδρομές.
- Εξήγηση για τις διαταραχές στην υπηρεσία λόγω κατασκευής νέων γραμμών, ή επίσκεψη σε εργοτάξιο του μετρό/τραμ.

## Ποδηλασία

Η ποδηλασία σχετίζεται με όλες τις πτυχές που κάνουν μια πόλη «κατοικήσιμη». Τα ποδήλατα εξοικονομούν χώρο και ενέργεια και δεν δημιουργούν ηχορύπανση ούτε και ατμοσφαιρική ρύπανση. Συμβάλλουν στη βιώσιμη κινητικότητα και ευημερία και είναι αποδοτικά και στηρίζουν την υγεία.

Όλες οι προτάσεις που παρατίθενται εδώ επιδιώκουν να τονίσουν τα οφέλη της ποδηλασίας.

## Ποδηλασία και έξυπνη μετάβαση στο χώρο εργασίας

Προκειμένου να αντιμετωπιστούν οι υποδομές και η ασφάλεια των ποδηλάτων στο χώρο εργασίας, καθώς και να δοθούν κίνητρα για την προώθηση της ποδηλασίας προς την εργασία, είναι σημαντικό:

- Να δημιουργηθεί ένα περίπτερο/σημείο πληροφόρησης για ποδήλατα σε μια περιοχή με μεγάλη κίνηση, προσβάσιμη στο προσωπικό και το κοινό.
- Να δημιουργηθεί ένα «γονεϊκό» σύστημα. Ο «νέος ποδηλάτης» θα ποδηλατεί στο χώρο εργασίας μαζί με τον «γονέα» του/της και κατόπιν θα μπορούσε να δώσει μια συνέντευξη για την εμπειρία αυτή.
- Να οργανωθεί μια μέρα «Με ποδήλατο στη δουλειά», προσφέροντας όλων των ειδών τα κίνητρα για να χρησιμοποιήσουν οι μετακινούμενοι το ποδήλατο.
- Να οργανωθεί μια «Πρόκληση για μετακινούμενους» για να επιδειχθεί ότι η ποδηλασία δεν είναι μόνο ο οικονομικότερος και υγιεινότερος τρόπος, αλλά και συχνά ο γρηγορότερος.
- Να προσφερθεί πρόγευμα σε άτομα που πηγαίνουν στη δουλειά με ποδήλατο.
- Να οργανωθεί επίδειξη μόδας με ρουχισμό ποδηλασίας ή να αναπτυχθούν αξεσουάρ ποδηλασίας (αδιάβροχο με το λογότυπο της εταιρείας κ.λπ.).
- Να απονεμηθεί σε εταιρείες φιλικές προς το ποδήλατο μια διάκριση ή ένα βραβείο.
- Να διανεμηθεί πληροφόρηση σχετικά με ασφαλείς ποδηλατικές διαδρομές προς την εργασία, σε συνεργασία με την τοπική υπηρεσία αστυνομίας ή σχεδιασμού μεταφορών.

## Ποδηλατικές υποδομές

- Να δημιουργηθεί ένα σημείο πληροφόρησης σχετικά με την ποδηλασία για την εξυπηρέτηση εργαζομένων, κατοίκων, επισκεπτών κ.λπ.
- Να αναπτυχθούν εταιρικές σχέσεις με εταιρείες για να παρέχουν εγκαταστάσεις ντους και αποδυτηρίων για ποδηλάτες.
- Να εγκατασταθούν ασφαλείς και στεγασμένοι χώροι για τη στάθμευση ποδηλάτων.
- Να αγορασθούν ποδήλατα για δημόσιο ή εταιρικό στόλο κοινόχρηστων ποδηλάτων.



- Να εγκατασταθεί μια δημόσια υπηρεσία επισκευής ποδηλάτων.
- Να μεταφερθεί ο χώρος στάθμευσης ποδηλάτων στην είσοδο των κτιρίων δημόσιας διοίκησης, γραφείων, εμπορικών κέντρων κ.λπ.

### «Δοκίμασε και γίνε καθημερινός ποδηλάτης!»

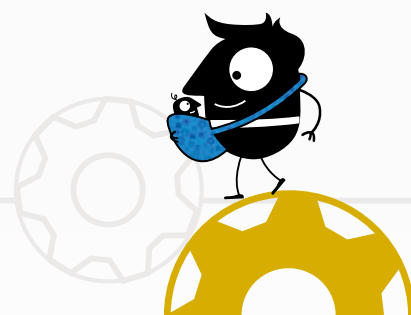
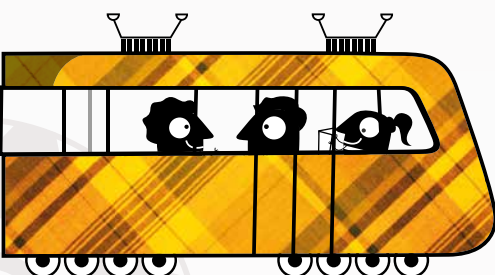
- Σε συνεργασία με τοπικές ενώσεις ποδηλατιστών, οργανώστε πληροφοριακές συναντήσεις σχετικά με τη μετάβαση από τη χρήση αυτοκινήτου στη χρήση ποδηλάτου, ιδιαίτερα για όσους κατοικούν μέχρι 5 χλμ από το χώρο εργασίας τους.
- Οργανώστε επίδειξη μόδας για ποδηλάτες ή μια έκθεση πρωτότυπων, αλλά και παλαιών ποδηλάτων.
- Ζητήστε από τις τοπικές ενώσεις ποδηλατιστών, υπηρεσίες ενοικίασης ποδηλάτων, καταστήματα και εταιρείες που ειδικεύονται σε αθλητικά είδη να προσφέρουν σημεία ελέγχου για επισκευή και συντήρηση ποδηλάτων.
- Ζητήστε από τις τοπικές ενώσεις ποδηλατιστών ή την αστυνομία να «σημαδέψουν» τα ποδήλατα για την αποφυγή κλοπής.
- Προσκαλέστε τους κατοίκους να συμμετάσχουν σε έναν «Καθημερινό Ποδηλατικό Γύρο» και ζητήστε από τους συμμετέχοντες να στερεώσουν μια αφίσα στην πλάτη τους με την απόσταση που καλύπτουν κάθε μέρα με το ποδήλατο. Όλες οι αφίσες θα παρουσιαστούν σε μια έκθεση στο τέλος του γύρου.
- Ξεκινήστε ένα πρόγραμμα κινήτρων για ποδηλασία σε συνεργασία με τοπικούς καταστηματαρχες.

## Βάδισμα

Οι ακόλουθες δράσεις αποσκοπούν να προσελκύσουν την προσοχή στη σημαντικότητα του βαδίσματος ως μέσο ταξιδιού. Οι προτεινόμενες δραστηριότητες μπορούν να οργανωθούν γρήγορα και δεν απαιτούν υλική μονιμότητα. Ωστόσο, στοχεύουν να αφήσουν μια μόνιμη εντύπωση στο κοινό και να προσελκύσουν την προσοχή των μέσων ενημέρωσης.

### Βάδισμα και έξυπνη μετάβαση στο χώρο εργασίας

- Παρακινήστε τις εταιρείες να ανταμείβουν το προσωπικό που βαδίζει στη δουλειά, για παράδειγμα, προσφέροντας τους πρόγευμα.
- Προτρέψτε τη διεύθυνση της εταιρείας να ανταμείβει το προσωπικό που βαδίζει στη δουλειά με χρηματικά κίνητρα ή δύο επιπλέον λεπτά της ώρας ανά ημέρα στην ετήσια άδεια.
- Προτείνετε στις εταιρείες να δώσουν ένα δώρο στου οδοκαθαριστές που συντηρούν τους χώρους έξω από τις εγκαταστάσεις τους.
- Συμβουλευστε τις εταιρείες πώς να αλλάξουν το σχεδιασμό των χώρων στάθμευσης των αυτοκινήτων τους, ώστε να δώσουν προτεραιότητα στους πεζούς.
- Προτείνετε στον διευθύνοντα σύμβουλο να περπατήσει στους δρόμους γύρω από τις εγκαταστάσεις της εταιρείας για να αξιολογήσει την προσβασιμότητα για τους πεζούς.
- Συνεργαστείτε με εταιρείες για να πραγματοποιήσετε από κοινού, τακτικά έργα αφαίρεσης των γκράφιτι στη γειτονιά τους.
- Διανέμετε πληροφορίες σχετικά με ασφαλείς διαδρομές βαδίσματος.



## Ζωντανοί δρόμοι

- Συστήστε στους αρμόδιους αντιδημάρχους του δημοτικού συμβουλίου να περπατήσουν στην πόλη για να αξιολογήσουν προβλήματα όπως είναι τα φυσικά εμπόδια, τα σπασμένα πεζοδρόμια, η παράνομη στάθμευση, η παράνομη απόρριψη σκουπιδιών, κ.λπ.
- Οργανώστε μια «Ημέρα Στάθμευσης» ([www.parkingday.org](http://www.parkingday.org)) και προσκαλέσετε τους κατοίκους να κάνουν δημιουργική χρήση των χώρων στάθμευσης.
- Φυτέψτε δέντρα σε έναν λιγότερο ελκυστικό δρόμο.
- Εγκαινιάστε μια νέα ζώνη 30 χλμ/ώρα (20 μιλίων/ώρα).
- Κανονίστε να συμμετάσχουν οι καταστηματαρχές στην εκστρατεία μέσω του τοπικού εμπορικού επιμελητηρίου.

## Εθνικές κυβερνήσεις

- Τα παιδιά συνοδεύονται από το Υπουργείο Μεταφορών/Περιβάλλοντος για να περπατήσουν καθημερινά στο σχολείο.
- Οι γονείς με τα παιδιά τους έχουν συναντήσεις με το Υπουργείο Μεταφορών/Περιβάλλοντος σε δρόμους με ζώνες 30 χλμ/ώρα (20 μιλίων/ώρα) για να συζητήσουν για τις τοπικές συνθήκες βαδίσματος μαζί τους.
- Παρουσία των παιδιών, το Υπουργείο Μεταφορών/Περιβάλλοντος αφιερώνει μια νέα πεζογέφυρα, ένα μονοπάτι ή κάποια άλλη βελτιωμένη εγκατάσταση στην κυκλοφορία των πεζών.
- Ο Υπουργός Μεταφορών/Περιβάλλοντος και, όπου είναι δυνατόν, άλλοι κρατικοί λειτουργοί, πηγαίνουν από και προς τη δουλειά βαδίζοντας ή χρησιμοποιώντας συνδέσεις λεωφορείου/τρένου, κ.λπ.
- Το Υπουργείο Εσωτερικών συνοδεύει ένα μέλος της αστυνομίας στις περιπολίες και βοηθάει να ενισχύσει την ασφάλεια στους δρόμους.
- Η εθνική κυβέρνηση ανακοινώνει νομοθεσία για την επιβολή τελών σε όλες τις κύριες πηγές σκουπιδιών στους δρόμους – πλαστικές τσάντες, πακέτα τσιγάρων και περιτυλίγματα σοκολάτας – οι εισπράξεις των οποίων θα διατίθενται στην βελτιωμένη διαχείριση των δρόμων.

Φυσικά, όλες αυτές οι δραστηριότητες θα είναι επίσης εφαρμόσιμες για δημάρχους και άλλους τοπικούς αρμόδιους για τη λήψη αποφάσεων.

## Διαχείριση Κινητικότητας

Η διαχείριση της κινητικότητας εξελίσσεται σε αποφασιστικό στοιχείο για την έξυπνη και βιώσιμη αστική ανάπτυξη. Συνίσταται σε μια προσέγγιση προσανατολισμένη στη ζήτηση για να αλλάξει την κατανομή ανά μεταφορικό μέσο υπέρ των βιώσιμων μορφών μεταφοράς.

Μία από τις πιο κρίσιμες πτυχές αυτής της προσέγγισης είναι ότι απαιτεί τη συμμετοχή νέων συμπράξεων. Κατά τη διάρκεια της ΕΥΡΩΠΑΪΚΗΣ **ΕΒΔΟΜΑΔΑΣ ΚΙΝΗΤΙΚΟΤΗΤΑΣ** οι τοπικές αρχές μπορούν να δημιουργήσουν συμπράξεις με σχολεία και εταιρείες και να υλοποιήσουν σχέδια για τη σχολική κινητικότητα και την κινητικότητα των εργαζομένων.



Οι νέες ευέλικτες μορφές μεταφορών παίζουν ρόλο: λεωφορεία με ευελιξία διαδρομών, μεταφορά κατά παραγγελία, κοινοτικές μεταφορές, κοινή χρήση ταξί, μοιραζόμενα αυτοκίνητα, εγκαταστάσεις στάθμευσης για μετεπιβίβαση (Park & Ride), αστική παράδοση εμπορευμάτων και αγαθών.

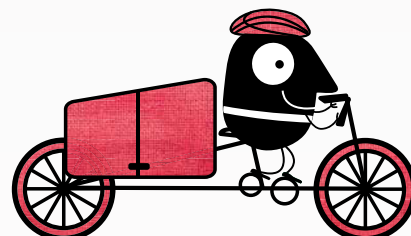
Τα εργαλεία που ενθαρρύνουν τις αλλαγές συμπεριφοράς, βασίζονται συνήθως σε πληροφόρηση, επικοινωνία, οργάνωση και συντονισμό, και απαιτούν προώθηση.

### Προγράμματα εταιρικών ταξιδιών

- Προωθήστε τη βιώσιμη μετακίνηση των εργαζομένων με δημοτικά ή εταιρικά ενημερωτικά δελτία.
- Απονεύμετε διακρίσεις σε βιώσιμες εταιρείες.
- Προωθήστε εργοδότες που υποστηρίζουν ενεργά τη διαχείριση κινητικότητας και δίνουν το καλό παράδειγμα.
- Παρέχετε χάρτες και οδηγούς πρόσβασης για συγκεκριμένες τοποθεσίες.
- Δώστε εξατομικευμένες συμβουλές ταξιδιών από πόρτα σε πόρτα.
- Διενεργήστε συναντήσεις σε εταιρείες σχετικά με θέματα κινητικότητας.
- Οργανώστε μια έρευνα για την αλλαγή συμπεριφοράς σε θέματα κινητικότητας.
- Συστήστε μια ομάδα εργασίας υπαλλήλων για θέματα κινητικότητας.
- Διορίστε έναν συντονιστή κινητικότητας ή διαχειριστή κινητικότητας.

### Συνολικές δραστηριότητες

- Οργανώστε μια «Ημέρα ποδηλάτου», αμείβοντας τους υπαλλήλους με ευέλικτο ωράριο, πρόγευμα, μπλούζα, ζωντανή μουσική, ντους, μασάζ, αυτοκόλλητο μαρκάρισμα κατά της κλοπής, κ.λπ.
- Δημιουργήστε μια σύμπραξη με παρόχους και εταιρείες υπηρεσιών διαδικτύου για τη διοργάνωση μιας (εθνικής) «Ημέρας Τηλεργασίας».
- Ζητήστε από μια τοπική διασημότητα να δηλώσει: «Πηγαίνω στη δουλειά ποδηλατώντας/βαδίζοντας» ή «χρησιμοποιώ τα δημόσια μέσα μεταφοράς για να πάω στη δουλειά».
- Δώστε βραβείο για την καλύτερη εταιρεία που προσπαθεί να υλοποιήσει τη βιώσιμη κινητικότητα.
- Οργανώστε μια Ημέρα Βιώσιμων Μεταφορών για εταιρείες: οι υπάλληλοι βαδίζουν, ποδηλατούν, χρησιμοποιούν τα δημόσια μέσα μεταφοράς, ή χρησιμοποιούν συλλογικά το αυτοκίνητο.
- Ανταμείψτε τους τακτικούς μετακινούμενους εργαζόμενους που έχουν εισιτήριο διαρκείας.
- Προσφέρετε ένα «μπαλάκι για το άγχος» στους οδηγούς που είναι εγκλωβισμένοι στην κυκλοφοριακή συμφόρηση.
- Δημιουργήστε μια διάκριση για εταιρείες φιλικές προς το ποδήλατο.
- Παρουσιάστε/ξεκινήστε πρωτοβουλίες συλλογικής χρήσης του αυτοκινήτου σε εταιρείες.
- Ζητήστε από τις εταιρείες να προσφέρουν στους υπαλλήλους επίδομα ποδηλάτου.
- Προγράμματα εταιρικών ταξιδιών: δοκιμάστε νέα μέτρα κατά την ΕΥΡΩΠΑΪΚΗ ΕΒΔΟΜΑΔΑ ΚΙΝΗΤΙΚΟΤΗΤΑΣ.





## Σχέδια βιώσιμης αστικής κινητικότητας (ΣΒΑΚ)

Η ΕΥΡΩΠΑΪΚΗ **ΕΒΔΟΜΑΔΑ ΚΙΝΗΤΙΚΟΤΗΤΑΣ** είναι μια μεγάλη ευκαιρία, κατάλληλη να δημιουργήσει ενδιαφέρον για τα ΣΒΑΚ. Επομένως πρέπει να καταβληθεί προσπάθεια ώστε σε μια συγκεκριμένη ημέρα:

- Να παρουσιάσετε μια έκθεση με τα πιθανά σενάρια για την ανάπτυξη των μεταφορών, καθώς και για ένα επιλεγμένο σενάριο.
- Να οργανώσετε ένα συνέδριο για το σχέδιο βιώσιμης αστικής κινητικότητας.
- Να οργανωθούν συναντήσεις στις γειτονιές σχετικά με την αστική κινητικότητα.
- Να παρουσιάσετε/εφαρμόσετε ορισμένα από τα μέτρα του σχεδίου βιώσιμης αστικής κινητικότητας (νέες λεωφορειακές διαδρομές, νέες εγκαταστάσεις Park & Ride, ποδηλατόδρομοι, πράσινα σχέδια μετάβασης στην εργασία, κέντρα κινητικότητας, κ.λπ.) και να παρέχετε συγκεκριμένη πληροφόρηση για αυτές τις καινοτομίες.

## Ορθολογική Χρήση Αυτοκινήτου

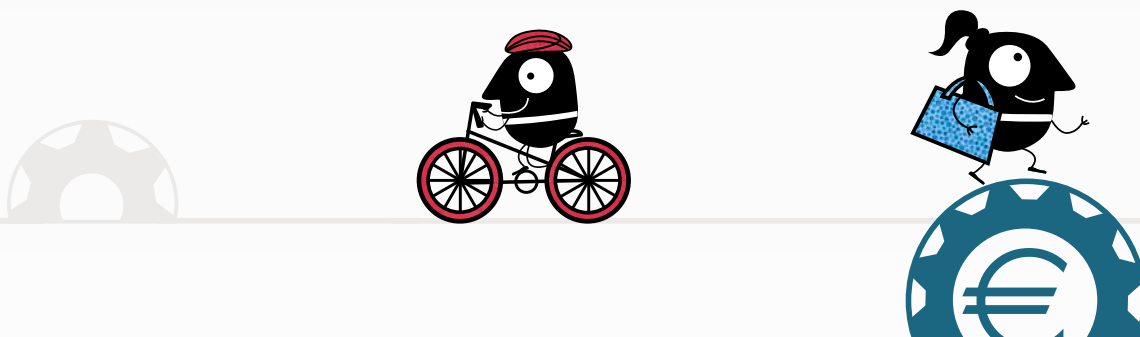
Ο στόχος της ΕΥΡΩΠΑΪΚΗΣ **ΕΒΔΟΜΑΔΑΣ ΚΙΝΗΤΙΚΟΤΗΤΑΣ** δεν αφορά μόνο την προώθηση της χρήσης βιώσιμων μέσων μεταφορών, αλλά και την ενθάρρυνση της ορθολογικής χρήσης του αυτοκινήτου, ώστε εκείνοι που χρειάζεται να χρησιμοποιούν το αυτοκίνητό τους, τουλάχιστον για ορισμένους σκοπούς, να μπορούν και αυτοί να συνεισφέρουν σε ένα πιο βιώσιμο περιβάλλον.

Θα μπορούσε να εξεταστεί ένα ευρύ φάσμα δραστηριοτήτων, όπως αυτά που αναφέρονται παρακάτω. Αυτές κυμαίνονται από την προσεκτική και ασφαλή οδήγηση, ώστε να περιορίζεται στο ελάχιστο δυνατό η κινητικότητα των ατόμων που δεν οδηγούν αυτοκίνητο, μέχρι τη μείωση των εκπομπών από την κίνηση των αυτοκινήτων (που έχει άμεσο αντίκτυπο στο κλίμα και την ποιότητα του αέρα), καθώς και την αύξηση των επιβατών ανά αυτοκίνητο.

Επαναλαμβάνουμε ότι δεν εναπόκειται μόνο στις τοπικές αρχές να οργανώσουν τις δραστηριότητες που αναφέρονται εδώ, αλλά μπορούν να πραγματοποιηθούν σε συνεργασία με μια ποικίλη επιλογή τοπικών εταίρων.

## Εξοικονόμηση καυσίμων

- Ζητήστε από τους εμπόρους αυτοκινήτων ή τις αυτοκινητοβιομηχανίες να δημιουργήσουν ένα εκθετήριο για αυτοκίνητα με τεχνολογία εξοικονόμησης καυσίμου.
- Προτρέψτε τις σχολές οδήγησης να προσφέρουν ενεργειακά αποδοτική εκπαίδευση (οικολογική οδήγηση).
- Προωθήστε την οικολογική οδήγηση μεταξύ των επαγγελματιών οδηγών, όπως είναι οι οδηγοί σχολικών λεωφορείων, οι οδηγοί ταξί, οι οδηγοί εταιρειών και ιδρυμάτων, κ.λπ.
- Ξεκινήστε μια εκστρατεία με τα τοπικά πρατήρια βενζίνης ώστε να ενθαρρύνουν τον τακτικό έλεγχο της πίεσης των ελαστικών (κάτω από 0,4 bar σημαίνει αύξηση της κατανάλωσης καυσίμου κατά 10%).





### «Δώστε ρεπό στο αυτοκίνητο»

- Οργανώστε διαγωνισμούς όπου οι οδηγοί θα παραδίδουν την άδεια οδήγησης για ορισμένο χρονικό διάστημα και σε αντάλλαγμα θα παραλαμβάνουν ένα εισιτήριο για τα δημόσια μεταφορικά μέσα.
- Παρουσιάστε ποδήλατα μεταφοράς φορτίων και/ή οργανώστε επίδειξη παράδοσης αγαθών με ποδήλατο μεταφοράς φορτίων.
- Προσκαλέστε τους «Καθημερινούς Ποδηλάτες» να παρουσιάσουν το καθημερινό τους πρόγραμμα και μοιραστείτε μαζί τους τις εμπειρίες τους σχετικά με τη μεταφορά παιδιών και αγαθών, τα ταξίδια αναψυχής, την επιλογή κατάλληλου ρουχισμού, κ.λπ.
- Εκδώστε ένα «εγχειρίδιο ορθής συμπεριφοράς του οδηγού αυτοκινήτου» δίνοντας πληροφορίες σχετικά με τα περισσότερα προαναφερόμενα θέματα, όπως είναι η εξοικονόμηση καυσίμων, πώς να μειωθεί η ηχορύπανση, τι να εξετάζεται κατά τη συντήρηση (τροχοί με τεχνολογία μείωσης θορύβου, καινοτόμα φίλτρα λαδιού, κ.λπ.), ο εντοπισμός πλυντηρίων αυτοκινήτων όπου το νερό ανακυκλώνεται, οι χώροι στάθμευσης, κ.λπ.
- Στις τοπικές ραδιοφωνικές εκπομπές, καλέστε τους οδηγούς να κάνουν το σωστό συνδυασμό. Να αλλάξουν και να κάνουν συνδυασμούς με άλλους τρόπους μεταφοράς αν θέλουν να αποφύγουν τα μπουλιαρίσματα.

### Μοιραζόμενα αυτοκίνητα & συνεπιβίβαση

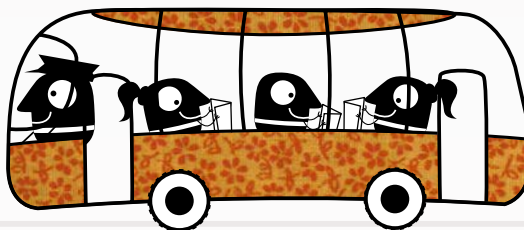
- Προωθήστε την «Εξυπνη χρήση του αυτοκινήτου» παρουσιάζοντας συστήματα συνεπιβίβασης και μοιραζόμενων αυτοκινήτων.
- Ζητήστε από τις τοπικές επιχειρήσεις που εφάρμοσαν το σύστημα μοιραζόμενου αυτοκινήτου να κοινοποιήσουν τα αποτελέσματα.
- Στην περίπτωση που δεν έχει εφαρμοστεί ακόμα στην πόλη σας ένα σύστημα μοιραζόμενων αυτοκινήτων, διενεργήστε μια έρευνα κατά τη διάρκεια της ΕΥΡΩΠΑΪΚΗΣ ΕΒΔΟΜΑΔΑΣ ΚΙΝΗΤΙΚΟΤΗΤΑΣ, ώστε να εντοπιστούν πιθανοί υποψήφιοι σε μελλοντική εφαρμογή του συστήματος.
- Επιτρέψτε στα άτομα που συμμετέχουν στο τοπικό σύστημα μοιραζόμενων αυτοκινήτων να παρουσιάσουν την εμπειρία τους (σε άρθρο με συνέντευξη στην τοπική εφημερίδα, κ.λπ.).
- Παρουσιάστε ένα σύστημα αντιστοίχισης για όσους εφαρμόζουν το σύστημα συνεπιβίβασης.

### Στάθμευση

- Δημιουργήστε νέες ζώνες στάθμευσης ή απαγόρευσης στάθμευσης.
- Επιβάλλετε πιο αυστηρές ποινές παράνομης στάθμευσης.
- Παρέχετε πληροφόρηση για τους κανονισμούς στάθμευσης.

### Ορθολογική μετακίνηση προς την εργασία με αυτοκίνητο

- Οργανώστε μια μέρα για δοκιμή ηλεκτρικών οχημάτων.
- Καθιερώστε ευέλικτο ωράριο εργασίας για να μειωθεί η συμφόρηση στις ώρες αιχμής.
- Διαθέστε τις καλύτερες θέσεις στάθμευσης (κοντά στην είσοδο) για όσους εφαρμόζουν το σύστημα συνεπιβίβασης.
- Παρέχετε μια εγγυημένη μεταφορά στο σπίτι, σε όσους εφαρμόζουν το σύστημα συνεπιβίβασης, σε περίπτωση έκτακτης ανάγκης.



- Μεταφέρετε το χώρο στάθμευσης αυτοκινήτων από την είσοδο του γραφείου.
- Οργανώστε μια έρευνα στο χώρο της εισόδου για να δείτε πόσα άτομα άλλαξαν τις συνήθειες μετακίνησής τους και ανακοινώστε τα πιο αξιοσημείωτα αποτελέσματα.

### Καθαρά οχήματα

- Αφιερώστε εκδηλώσεις ορθολογικής χρήσης αυτοκινήτων στα καθαρά οχήματα (ίσως συνεργαζόμενοι με αρχές εθνικού επιπέδου), και στα ηλεκτρικά, υβριδικά, οχήματα φυσικού αερίου (NGV), υγραερίου (LPG) και ιδιαίτερα στα αυτοκίνητα βιοαερίου.
- Οργανώστε περίπτερα έκθεσης και επίδειξης όπου μπορεί το κοινό να δει και να δοκιμάσει τα καθαρά οχήματα.
- Δείτε μήπως θα μπορούσε να χρησιμοποιήσει ο δήμαρχος ένα ηλεκτρικό όχημα κατά τη διάρκεια της ΕΥΡΩΠΑΪΚΗΣ **ΕΒΔΟΜΑΔΑΣ ΚΙΝΗΤΙΚΟΤΗΤΑΣ** ή τουλάχιστον για μια μέρα της εβδομάδας, ώστε να προσελκύσει την προσοχή της τηλεόρασης, του ραδιοφώνου και των εφημερίδων σχετικά με τα μηνύματα της ΕΥΡΩΠΑΪΚΗΣ **ΕΒΔΟΜΑΔΑΣ ΚΙΝΗΤΙΚΟΤΗΤΑΣ** και τις λύσεις που προσφέρουν τα καθαρά οχήματα.
- Οργανώστε μια συζήτηση κατά τη διάρκεια ενός προγεύματος εργασίας μεταξύ αντιπροσώπων των ενώσεων καθαρού αυτοκινήτου και υπαλλήλων του δημοσίου σχετικά με το πώς η χρήση καθαρών αυτοκινήτων θα μπορούσε να αυξηθεί και ποιες θα μπορούσαν να είναι οι θετικές επιπτώσεις για τα δύο μέρη.
- Δημιουργήστε ειδικό χώρο για παραδόσεις. Μια πλατφόρμα ή ένας χώρος στάθμευσης έξω από τις ζώνες απαγόρευσης της κυκλοφορίας να διατεθεί για τις παραδόσεις των αγαθών που προορίζονται για τα καταστήματα. Κατόπιν, τα καθαρά οχήματα θα παραδίδουν τα αγαθά στα καταστήματα.
- Οργανώστε μια υπηρεσία παράδοσης αγαθών σε πελάτες, χρησιμοποιώντας ένα στόλο καθαρών οχημάτων. Πρέπει να συμπεριλαμβάνονται μεταφορές αγορών σε κατάλληλους χώρους στάθμευσης.

### Αναψυχή & Ψώνια: Έξυπνη και Βιώσιμη Κινητικότητα για την Προώθηση της Τοπικής Οικονομίας

Οι διάφοροι τρόποι πρόσβασης σε χώρους αναψυχής ή εμπορικές περιοχές, μπορούν να εξυπηρετούνται με βιώσιμα μέσα μεταφοράς. Αυτό αφορά όχι μόνο τον τρόπο που μετακινούνται οι άνθρωποι, αλλά και τη μεταφορά αγαθών μέσα στις αστικές περιοχές. Μεταξύ 50 και 70 τοις εκατό των αγαθών που μεταφέρονται στις Ευρωπαϊκές πόλεις θα μπορούσαν να μετακινούνται με ποδήλατα (μεταφοράς φορτίων), σύμφωνα με μια έρευνα του πανεπιστημίου Vrije των Βρυξελλών και την εμπειρία από το πρόγραμμα Cyclelogistics. Αυτό το θέμα είναι κατάλληλο για την εύρεση τοπικών εταίρων, καθώς μπορούν να προωθήσουν τις υπηρεσίες τους.

### Ανακαλύψτε την πόλη

Προσκαλέστε τους κατοίκους να δουν την πόλη τους από μια άλλη οπτική. Οι δραστηριότητες αναψυχής μπορούν να δώσουν την ευκαιρία να εξερευνηθεί η πόλη με ασφάλεια και να την απολαύσουν σε ένα πιο ήρεμο περιβάλλον χωρίς αυτοκίνητα.

- Ειδικές υπηρεσίες κλειστής διαδρομής για την εξερεύνηση της πόλης.
- Περιηγήσεις οργανωμένες από ξεναγούς ή περιηγητικές λέσχες.



- Αγώνες πεζοπορίας σε σύμπραξη με καταστήματα αθλητικών ειδών, σχολεία, ενώσεις, κ.λπ.
- Κάρτες-κλειδί ξενοδοχείου που επιτρέπουν επίσης την πρόσβαση σε δημόσια μεταφορικά μέσα, υπηρεσίες ενοικίασης ποδηλάτων και συστήματα μοιραζόμενων αυτοκινήτων.

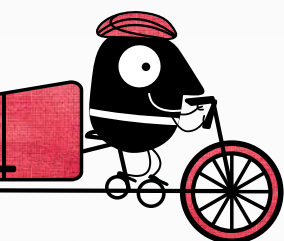
### Φιλικές δραστηριότητες

- Ζητήστε από ενώσεις, σχολεία, τη βιομηχανία τροφίμων, κ.λπ. να οργανώσουν ένα δωρεάν πρόγευμα ή μια μεγάλη εκδρομή για μεσημεριανό φαγητό ή το απόγευμα.
- Οργανώστε δωρεάν συναυλίες, θεατρικές παραστάσεις, παραστάσεις δρόμου, καλλιτέχνες, παλιάτσους, κ.λπ. σε δημόσιους χώρους.
- Διαθέστε έναν κενό τοίχο στην κεντρική πλατεία για να συγκεντρώσετε τις γνώμες του κόσμου.
- Ζητήστε από τοπικές αθλητικές ενώσεις και/ή καταστήματα και επιχειρήσεις που ειδικεύονται σε αθλητικά προϊόντα να οργανώσουν επιδείξεις στους δρόμους: ποδόσφαιρο, μπάσκετ, βόλει, μπιτς βόλει, σκέιτμπορντ, πατίνια ρόλερ κ.λπ.
- Προσφέρετε ιδιαίτερες μορφές μεταφοράς όπως είναι οι άμαξες με άλογα, τα τουριστικά τρένα, ηλιακά σκάφη, κ.λπ.

### Ψώνια

Η εφαρμογή περιοχών με απαγόρευση κυκλοφορίας μπορεί να αποτελεί αιτία ανησυχίας σε ορισμένους καταστηματαρχές. Για αυτόν το λόγο πρέπει να γίνουν ειδικές προσπάθειες ώστε να συμμετέχουν στα πρώιμα στάδια της οργάνωσης.

- Επικοινωνήστε ειδικά με τους καταστηματαρχές μέσω ενός επίσημου εγγράφου με εξατομικευμένες πληροφορίες σχετικά με τον τρόπο μετάβασης στο κέντρο της πόλης χωρίς αυτοκίνητο.
- Συνδέστε το όνομα της στάσης ενός λεωφορείου, τραμ ή μετρό με ένα κατάστημα.
- Διαφημίστε καταστήματα του κέντρου της πόλης σε εμπορικά προϊόντα προώθησης της ΕΥΡΩΠΑΪΚΗΣ **ΕΒΔΟΜΑΔΑΣ** ΚΙΝΗΤΙΚΟΤΗΤΑΣ. Τοποθετώντας, για παράδειγμα, τα λογότυπα των καταστημάτων στο χάρτη της περιοχής απαγόρευσης της κυκλοφορίας, περιλαμβάνοντας αναφορά στο τοπικό ραδιόφωνο όταν ανακοινώνουν την ημέρα χωρίς αυτοκίνητα, καθοδηγώντας τον κόσμο στα μαγαζιά χάρη σε πανό στους δρόμους, κ.λπ.
- Δημιουργήστε ειδικό χώρο για παραδόσεις. Καθαρά οχήματα θα παραδίδουν τα αγαθά στα καταστήματα.
- Οργανώστε μια υπηρεσία παράδοσης αγαθών σε πελάτες, χρησιμοποιώντας ένα στόλο καθαρών οχημάτων.
- Οργανώστε μια «Υπηρεσία παραδόσεων με μηδενικές εκπομπές». Μπορεί να δημιουργηθεί ένα σημείο παραλαβής/παράδοσης, αποτελούμενο από μια καμπίνα στελεχωμένη συνεχώς και εξοπλισμένη με ψυκτικά δοχεία για την αποθήκευση αγαθών που διατηρούνται με απλή ψύξη. Τα καταστήματα και οι πελάτες θα συνδέονται με ένα στόλο ποδηλάτων μεταφοράς φορτίων.
- Διανείμετε εισιτήρια δημοσίων μέσων μεταφοράς πριν και κατά την διάρκεια της ΕΥΡΩΠΑΪΚΗΣ **ΕΒΔΟΜΑΔΑΣ** ΚΙΝΗΤΙΚΟΤΗΤΑΣ.
- Προσκαλέσετε τους καταστηματαρχές του κέντρου να οργανώσουν μια λαχειοφόρο αγορά. Τα βραβεία που θα κληρωθούν να είναι σχετικά με την ΕΥΡΩΠΑΪΚΗ **ΕΒΔΟΜΑΔΑ** ΚΙΝΗΤΙΚΟΤΗΤΑΣ και να περιλαμβάνουν είδη όπως ποδήλατα, πατίνια ρόλερ, κ.λπ.



- Ενθαρρύνετε τους καταστηματαρχες να καταλάβουν το δημόσιο χώρο που ανακτήθηκε από την απαγόρευση της κυκλοφορίας των οχημάτων, ως προέκταση του δικού τους χώρου πωλήσεων (εξώστες ή χώρος για πάγκους στο δρόμο). Ωστόσο, η ΕΥΡΩΠΑΪΚΗ ΕΒΔΟΜΑΔΑ-ΚΙΝΗΤΙΚΟΤΗΤΑΣ δεν πρέπει να μεταβληθεί σε μια τεράστια εμπορική εκδήλωση που διοργανώνεται για εμπορικούς σκοπούς.

Επιπλέον παραδείγματα για τα οικονομικά οφέλη της έξυπνης και βιώσιμης αστικής κινητικότητας στην τοπική οικονομία διατίθενται στις Θεματικές Κατευθυντήριες Γραμμές.

## Κινητικότητα & Υγεία

Ο αριθμός των οχημάτων στους ευρωπαϊκούς δρόμους εξακολουθεί να αυξάνεται, γεγονός που οδηγεί σε επιδείνωση της ποιότητας ζωής όσων κατοικούν στις πόλεις (θόρυβος, ατμοσφαιρική ρύπανση, ατυχήματα, άγχος, κ.λπ.).

Οι συνέπειες των μεταφορών στην υγεία επηρεάζουν το μεγαλύτερο μέρος του πληθυσμού και ιδιαίτερα τις ευπαθείς ομάδες, όπως είναι τα παιδιά και οι ηλικιωμένοι. Μερικές από τις επιπτώσεις των στρατηγικών για τις μεταφορές στην ανθρώπινη υγεία είναι πασίγνωστες και κυμαίνονται από εκνευρισμό, που οφείλεται στο θόρυβο της κυκλοφορίας, μέχρι τις αναπνευστικές και καρδιαγγειακές νόσους.

Οι τοπικές υγειονομικές υπηρεσίες, οι εταιρείες υγειονομικής ασφάλισης, οι ενώσεις ιατρών και οι αθλητικές οργανώσεις μπορούν να είναι κατάλληλοι εταίροι για την οργάνωση δραστηριοτήτων κινητικότητας και υγείας.

## Περιβαλλοντική ενόχληση

Οι τοπικές αρχές πρέπει να δράσουν για να προστατεύσουν τους κατοίκους τους από τις αρνητικές επιπτώσεις του περιβαλλοντικού θορύβου και της κακής ποιότητας του αέρα. Είναι ουσιαστικό να διεξαχθεί εκπαιδευτική δράση για αυτά τα θέματα.

- Ζητήστε από το τμήμα ποιότητας ατμόσφαιρας, την υπηρεσία περιβάλλοντος και/ή ενέργειας (ΕΕΑ, ΙΕΕ), τα κέντρα πληροφόρησης και τεκμηρίωσης για το θόρυβο (INCE, CIDB) να οργανώσουν μια έκθεση με θέμα τον αέρα και το θόρυβο.
- Ζητείστε από την αστυνομία και/ή τα κέντρα τεχνικού ελέγχου αυτοκινήτων να προσφέρουν αντιρρυπαντικούς ελέγχους στα οχήματα που είναι σε χώρους στάθμευσης.
- Παρέχετε εξηγήσεις σχετικά με το πώς χρησιμοποιούνται τα συστήματα παρακολούθησης της ποιότητας του αέρα και πώς να ερμηνεύουν τα δεδομένα.
- Παρουσιάστε δραστηριότητες που στοχεύουν να βελτιώσουν τα επίπεδα θορύβου και ποιότητας του αέρα.



## Οφέλη βαδίσματος και ποδηλασίας

Η έρευνα έχει αποδείξει ότι οι υπάλληλοι που αναλαμβάνουν αρκετή φυσική άσκηση είναι υγιέστεροι, αποδίδουν καλύτερα και παίρνουν λιγότερες αναρρωτικές άδειες κάθε χρόνο. Οι δραστηριότητες για αυτό το θέμα μπορούν να περιλαμβάνουν τα εξής:

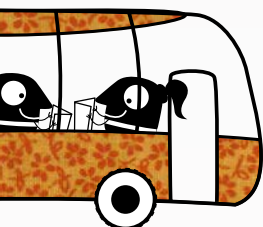
- Ζητήστε από τις οργανώσεις υγειονομικής ασφάλισης να παρέχουν πληροφορίες για τα οφέλη της φυσικής άσκησης, τους κινδύνους για την υγεία και τα οικονομικά κόστη της έλλειψης σωματικής άσκησης, καθώς και πώς να εντάξει κανείς τη φυσική άσκηση στην καθημερινή δραστηριότητά του, κ.λπ.
- Οργανώστε μια συζήτηση με γιατρούς για να τονιστεί η αρνητική επίπτωση των μεταφορικών μέσων στην υγεία.
- Ζητήστε από ένα νοσοκομείο/γιατρούς να προσφέρουν «ελέγχους υγείας» (μέτρηση αρτηριακής πίεσης, κυκλοφορίας, βάρους, οστικής πυκνότητας, κ.λπ.) για να αυξηθεί η ευαισθητοποίηση για την υγεία.
- Ζητήστε από τις αθλητικές ενώσεις να παρουσιάσουν τις δραστηριότητές τους.
- Προσκαλέστε τις αθλητικές ενώσεις, τις επιχειρήσεις, τα σχολεία, κ.λπ. να συμμετέχουν σε διαγωνισμούς, αγώνες δρόμου ή σκυταλοδρομίες.
- Ζητήστε από συναφείς οργανώσεις να δημιουργήσουν παιδικές χαρές ενθαρρύνοντας τη φυσική άσκηση και ευκινησία μεταξύ των παιδιών.
- Ζητήστε από τις ομάδες «περιπάτου για άσκηση» να κάνουν παρουσιάσεις που ενθαρρύνουν το περπάτημα.
- Ο Υπουργός Υγείας/αντιδήμαρχος που είναι υπεύθυνος για θέματα υγείας θα πρέπει να συμμετέχει σε έναν «περίπατο για άσκηση».
- Να παρουσιάσετε μέτρα ήδη υλοποιημένα ή που σχεδιάζονται για να βελτιώσουν την κατάσταση των πεζών και ποδηλατών (ήπια κυκλοφορία, ζώνες για πεζούς, άμεσες/επιπλέον διαδρομές ή δίκτυο για ποδηλάτες και πεζούς, κ.λπ.).
- Οργανώστε αγωγή υγείας (σε συνδυασμό με τις εταιρείες υγειονομικής ασφάλισης).

## Πράσινες Διαδρομές (Greenways)

Μια πράσινη διαδρομή είναι μια «επικοινωνιακή διαδρομή προορισμένη αποκλειστικά για μη μηχανοκίνητα ταξίδια, ανεπτυγμένη με έναν ολοκληρωμένο τρόπο, ο οποίος βελτιώνει τόσο το περιβάλλον, όσο και την ποιότητα της γύρω περιοχής. Αυτές οι διαδρομές πρέπει να εκπληρώνουν ικανοποιητικά πρότυπα εύρους, κλίσης και κατάστασης επιφάνειας για να διασφαλιστεί ότι είναι τόσο φιλικές προς τον χρήστη, όσο και χαμηλού επιπέδου κινδύνου για χρήστες όλων των επιπέδων δεξιότητας.»

(Δήλωση της Λιλ, 12 Σεπτεμβρίου 2000)

Ο στόχος είναι η ενθάρρυνση των οργανώσεων να υλοποιήσουν πράσινες διαδρομές και το ευρύ κοινό να τις ανακαλύψει.



## Μεγαλύτερη ευαισθητοποίηση του κοινού

- Να οργανωθούν πεζοπορίες/ποδηλατικά ταξίδια ή εκδρομές σε υφιστάμενες και ανεπίσημες (με προφυλάξεις) πράσινες διαδρομές με τη συνοδεία τοπικών αντιπροσώπων. Διάφορες συλλογικές οργανώσεις μπορούν να επωφεληθούν έχοντας τις πράσινες διαδρομές ως σημείο συνάντησης:
  - Άτομα με μειωμένη κινητικότητα, οι ηλικιωμένοι, κ.λπ.
  - Καλλιτέχνες, αθλητές, πολιτικοί, τοπικές διασημότητες, κ.λπ.
  - Λιανοπωλητές μεταχειρισμένων ποδηλάτων.
  - Μέσα μαζικής ενημέρωσης και δημοσιογράφοι.
- Να χρησιμοποιηθεί μια πράσινη διαδρομή ως υπαίθρια αίθουσα σχολείου για μαθηματικά, γεωγραφία, τοπική ιστορία και μαθήματα φυσικού περιβάλλοντος.
- Να οργανωθεί ένας καθαρισμός των πράσινων διαδρομών από εθελοντές.

## Ταξιδεύοντας σε αρμονία με το περιβάλλον

- Οι πράσινες διαδρομές είναι συνήθως μονοπάτια που ακολουθούν σιδηροδρομικές γραμμές, πλωτές διαύλους ή διασχίζουν δάση ή φυσικούς βιότοπους. Αυτός είναι ένας καλός τρόπος να εξερευνηθεί η φυσική κληρονομιά μέσω ξεναγήσεων ή εκδόσεων για τη χλωρίδα.
- Επίσης μπορεί να προβληθεί η τοπική κληρονομιά μέσω της διατήρησης των ιδιαίτερων χαρακτηριστικών που βρίσκονται κατά μήκος των πράσινων διαδρομών.

## Τοπικές ή περιφερειακές αρχές σε δράση

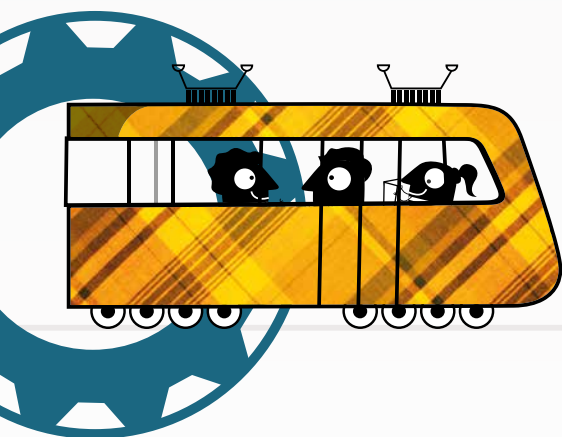
Εκεί όπου ήδη υπάρχουν πράσινες διαδρομές:

- Να καταστούν ασφαλείς οι διασταυρώσεις μεταξύ δρόμων και πράσινων διαδρομών.
- Να εξασφαλιστεί ασφαλής διέλευση σε σχολεία και άλλους χώρους εξυπηρέτησης.
- Να αναπτυχθεί ένα σχολικό ή εταιρικό σχέδιο ταξιδιού λαμβάνοντας υπόψη το δίκτυο των πράσινων διαδρομών.
- Να δημοσιευτούν πρωτοβουλίες για την προώθηση των πράσινων διαδρομών.
- Να εγκαινιαστεί ο χαρακτηρισμός για μια πράσινη διαδρομή ή ενός τμήματος μιας πράσινης διαδρομής.
- Να εγκαινιαστούν εγκαταστάσεις εξυπηρέτησης κατά μήκος των πράσινων διαδρομών: ενδιάμεσες στάσεις, χώροι ανάπαυσης ποδηλατών – «relais vélos».

Εκεί όπου δεν υπάρχουν πράσινες διαδρομές:

- Να παρουσιαστεί ένα έργο υλοποίησης μιας πράσινης διαδρομής στο ευρύ κοινό.
- Να αγοραστεί γη για πράσινες διαδρομές, να ανοίξουν τμήματα πράσινων διαδρομών, να δημιουργηθεί ένα τοπικό δίκτυο πράσινων διαδρομών.
- Να επιτραπεί σε εταιρείες να γίνουν χορηγοί ανάπτυξης νέων πράσινων διαδρομών.

Ένας χάρτης πράσινων διαδρομών διατίθεται στον ιστότοπο της Ένωσης Ευρωπαϊκών Πράσινων Διαδρομών [www.aevv-egwa.org](http://www.aevv-egwa.org)



## MONIMA ΜΕΤΡΑ

Οι συμμετέχουσες τοπικές αρχές καλούνται να «υλοποιήσουν τουλάχιστον ένα νέο μόνιμο μέτρο που συνεισφέρει στην τροπική μετάβαση από το ιδιωτικό αυτοκίνητο σε ένα περιβαλλοντικά ορθό μεταφορικό μέσο».

Αυτά τα μέτρα δεν χρειάζεται να είναι ακριβά. Δείχνουν τη δέσμευση της πόλης για τη βιώσιμη αστική κινητικότητα. Μερικά πιθανά μόνιμα μέτρα είναι:

### Εγκαταστάσεις ποδηλάτων

- Βελτίωση του δικτύου και των εγκαταστάσεων για τα ποδήλατα (επέκταση, ανακαίνιση, σήμανση, χώρος στάθμευσης, κλειδαριές, κ.λπ.).
- Δημιουργία συστημάτων δημόσιων ποδηλάτων ή μοιραζόμενων ποδηλάτων.

### Περιοχές πεζών

- Δημιουργία ή διεύρυνση των χώρων για πεζούς.
- Βελτίωση των υποδομών: πεζογέφυρες, πεζοδρόμια, διαβάσεις πεζών, φωτισμός, κ.λπ.
- Επέκταση ή δημιουργία νέων πράσινων διαδρομών.

### Υπηρεσίες δημόσιων μεταφορών

- Βελτίωση και επέκταση του δικτύου δημόσιων μεταφορών (λωρίδες για οχήματα με μεγάλη πληρότητα, νέες στάσεις, νέες γραμμές, αποκλειστικοί χώροι, κ.λπ.).
- Αύξηση της συχνότητας, εισαγωγή υπηρεσιών express, κ.λπ.
- Χρήση οικολογικών οχημάτων για στόλους δημόσιων μεταφορών.
- Εισαγωγή κινητής έκδοσης εισιτηρίων και υπηρεσιών.
- Ολοκληρωμένες υπηρεσίες για διάφορες μορφές δημόσιων μεταφορών.

### Συστήματα ήπιας κυκλοφορίας και περιορισμένης πρόσβασης

- Προγράμματα ελάττωσης της ταχύτητας κοντά σε σχολεία.
- Μείωση των ζωνών εξωτερικής στάθμευσης.
- Δημιουργία σταθμών Park & Ride.
- Μόνιμος περιορισμός της πρόσβασης στα κέντρα των πόλεων.

### Προσπελασιμότητα

- Έναρξη σχεδίων προσπελασιμότητας.
- Δημιουργία εγκαταστάσεων για άτομα με μειωμένη κινητικότητα.
- Αφαίρεση των αρχιτεκτονικών εμποδίων.
- Χαμήλωμα και διεύρυνση πεζοδρομίων.
- Δημιουργία ανάγλυφων πεζοδρομίων και κεκλιμένων επιπέδων (ράμπες) για αμαξίδια.
- Εγκατάσταση συσκευών ήχου στους φωτεινούς σηματοδότες.

### Νέες μορφές χρήσης και κατοχής οχημάτων

- Έναρξη διαδικτυακών συστημάτων συνεπιβίβασης και μοιραζόμενων αυτοκινήτων.
- Ορθολογική χρήση αυτοκινήτου (οικολογική οδήγηση, κ.λπ.).
- Χρήση καθαρότερων οχημάτων.





### Διακίνηση εμπορευμάτων

- Νέοι κανονισμοί για τη διακίνηση εμπορευμάτων.
- Χρήση καθαρότερων οχημάτων.
- Δημιουργία εξεδρών εκφόρτωσης για μεταφορά εμπορευμάτων.

### Διαχείριση Κινητικότητας

- Υιοθέτηση σχεδιασμού διαδρομών για χώρους εργασίας και σχολεία.
- Δημιουργία κέντρων κινητικότητας και υπηρεσιών πληροφόρησης.
- Ανάπτυξη εκπαιδευτικού υλικού.
- Σχέδια αστικής κινητικότητας σε συνεργασία με τοπικούς παράγοντες.
- Παροχή κινήτρων και επιδομάτων σε εργοδότες.
- Διευκόλυνση της πρόσβασης σε επιχειρήσεις ή άλλους κοινωνικούς χώρους.

## ΗΜΕΡΑ ΧΩΡΙΣ ΑΥΤΟΚΙΝΗΤΑ

Μέσα σε μια πόλη μπορεί να οριστεί μία ή και αρκετές περιοχές με απαγόρευση κυκλοφορίας. Οι περιοχές θα είναι κλειστές για μηχανοκίνητη κυκλοφορία κατά το μεγαλύτερο μέρος της ημέρας. Μόνο πεζοί, ποδηλάτες, δημόσια μεταφορικά μέσα και καθαρότερα οχήματα (LPG, NVG, ηλεκτρικά, κ.λπ.) θα επιτρέπεται να εισέρχονται. Εάν οριστούν περισσότερες από μια περιοχή, θα μπορούσαν να συνδέονται από μονοπάτια πεζών. Οι περιοχές με απαγόρευση κυκλοφορίας μπορούν επίσης να συνοδεύονται από μία ουδέτερη ζώνη με ειδικές πληροφορίες για τους οδηγούς αυτοκινήτων.

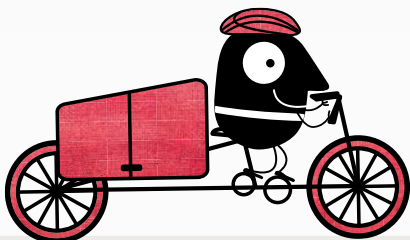
Η τοποθεσία και το μέγεθος των περιοχών με απαγόρευση κυκλοφορίας πρέπει να επιλεγούν με προσοχή, λαμβάνοντας υπόψη το τοπικό πλαίσιο:

- Οπτικοποίηση ειδικών θεμάτων (π.χ. θόρυβος, μέτρηση ποιότητας του αέρα, κ.λπ.).
- Τα σχεδιαζόμενα μέτρα θα μπορούσαν να παρουσιαστούν ή να δοκιμαστούν (π.χ. η δημιουργία ζώνης πεζών).
- Δραστηριότητες για ειδικές στοχοθετημένες ομάδες (π.χ. παιδιά).
- Οργανώσεις που βρίσκονται στην περιοχή οι οποίες θα μπορούσαν να συνεισφέρουν με τις δικές τους δραστηριότητες (π.χ. γαστρονομία, άθληση).
- Ο αριθμός των επισκεπτών της περιοχής σε μια «τυπική» μέρα και ο προβλεπόμενος αριθμός των επιπλέον επισκεπτών.
- Χώροι στάθμευσης που απαιτούνται στη γύρω περιοχή.
- Σύνδεσμοι μεταξύ διαφόρων περιοχών με απαγόρευση κυκλοφορίας.

### Διαχωριστικά κιγκλιδώματα και σημεία ελέγχου

Η πρόσβαση στις περιοχές με απαγόρευση κυκλοφορίας θα επιτηρείται και θα εγκατασταθούν διαχωριστικά κιγκλιδώματα. Η βοήθεια των ακόλουθων αρχών θα είναι απαραίτητη:

- Η αρχή των τοπικών αυτοκινητόδρομων και/ή της αστικής κυκλοφορίας.
- Οι εθνικές και/ή τοπικές αστυνομικές δυνάμεις.





- Το προσωπικό της τοπικής αρχής: η συμμετοχή προσωπικού του δήμου είναι καλός τρόπος για να συμπεριληφθεί ολόκληρο το δημοτικό συμβούλιο και να ενθαρρυνθεί η εσωτερική επικοινωνία.

### Κατάλογος εξαιρέσεων

Πρέπει να συνταχθεί ένας σύντομος κατάλογος εξουσιοδοτημένων οχημάτων. Επιπλέον των καθαρότερων οχημάτων (LPG, NGV, ηλεκτρικά, κ.λπ.), εξαιρέσεις μπορούν να γίνουν για επαγγελματίες του κλάδου υγείας, άτομα με αναπηρίες και για επείγουσες εργασίες επισκευών.

Υπηρεσίες επείγουσας ανάγκης (αστυνομία, πυροσβεστική, ασθενοφόρα) και εργάτες των εταιρειών ηλεκτρισμού και αερίου θα έχουν αυτομάτως είσοδο στην περιοχή.

Αιτήσεις για εξαίρεση που δεν περιλαμβάνεται στον ανωτέρω κατάλογο πρέπει να απευθύνονται στην αρμόδια υπηρεσία του δήμου. Οι εξαιρέσεις πρέπει να διατηρούνται στο ελάχιστο.

### Κάτοικοι

Οι κάτοικοι πρέπει να ενημερώνονται ώστε να μεταφέρουν τα αυτοκίνητά τους την προηγούμενη μέρα για να ελευθερωθούν οι δρόμοι. Μπορεί να χρειαστεί να διατεθούν ειδικοί χώροι στάθμευσης και να υπογραφούν συμβάσεις με τους ιδιοκτήτες των χώρων αυτών.

Μια εναλλακτική λύση θα ήταν να οδηγήσουν οι κάτοικοι τα αυτοκίνητά τους έξω από την περιοχή, αλλά να μην επιστρέψουν πριν από μια καθορισμένη ώρα. Θα πρέπει τότε να αφήσουν τα αυτοκίνητά τους σε χώρο στάθμευσης.

### Παραδόσεις μέσα στις περιοχές απαγόρευσης της κυκλοφορίας

Οι παραδόσεις θα επιτρέπονται μέχρι μια ορισμένη ώρα (που θα καθοριστεί) σε συμμόρφωση με τις γενικές συνθήκες. Για εμπόρους που χρειάζονται παραδόσεις κατά τη διάρκεια της ημέρας, μπορεί να δημιουργηθεί μια ζώνη φόρτωσης έξω από το χώρο. Το φορτίο θα παραδίδεται από αυτό το σημείο με ποδήλατα μεταφοράς εμπορευμάτων ή καθαρά οχήματα.

### Δημόσια μεταφορικά μέσα

Προκειμένου να έχουν οι κάτοικοι αποδοτικές εναλλακτικές μορφές μεταφοράς, πρέπει να τους προσφερθούν τα ακόλουθα:

- Μεγαλύτερη συχνότητα υπηρεσιών.
- Μεγαλύτερη προσβασιμότητα για άτομα με μειωμένη κινητικότητα.
- Ειδικές τιμές εισιτηρίων ή δωρεάν μεταφορά.
- Ειδικές πρωτοβουλίες (συνδυασμένοι χώροι στάθμευσης και εισιτήρια λεωφορείου ή εισιτήρια λεωφορείου και τρένου, εισιτήρια με προσφορά έκπτωσης σε κινηματογράφους, πισίνες, κ.λπ.).

Αξίζει επίσης να λειτουργήσουν υπηρεσίες κλειστής διαδρομής για τη σύνδεση των χώρων στάθμευσης αυτοκινήτων με το κέντρο της πόλης ή με συγκεκριμένες διαδρομές (ξεναγήσεις στην πόλη, περιφερειακούς δρόμους, κ.λπ.).



## Καθαρότερα οχήματα

Τα LPG, NGV και ηλεκτρικά οχήματα μπορούν να χρησιμοποιούνται μέσα στις περιοχές απαγόρευσης της κυκλοφορίας για τους εξής λόγους:

- Παράδοση αγαθών σε καταστηματαρχές και/ή πελάτες.
- Ειδικές αιτήσεις, που μπορούν να εξεταστούν μεμονωμένα στα σημεία ελέγχου, στους χώρους στάθμευσης αυτοκινήτων, κ.λπ.
- Κάτοικοι και/ή άτομα με αναπηρίες.

## Ποδήλατα

- Συμμετοχή τοπικών ποδηλατικών ομάδων και ενώσεων.
- Ειδική έμφαση στη χρήση ποδηλάτων μεταφοράς φορτίων.
- Σημεία ενοικίασης ή δανεισμού ποδηλάτων σε εγκαταστάσεις Park & Ride, σιδηροδρομικούς σταθμούς, στάσεις λεωφορείων, κ.λπ.
- Συνδυασμένα εισιτήρια για λεωφορείο και ποδήλατο ή στάθμευση και ποδήλατο, κλειδιά ή άδεια αυτοκινήτου έναντι ποδηλάτου, κ.λπ.
- Στελεχωμένες, στεγασμένες εγκαταστάσεις για τη στάθμευση ποδηλάτων.
- Ασφαλείς ποδηλατικές διαδρομές με καλή σήμανση έξω από τις περιοχές απαγόρευσης της κυκλοφορίας, κατά προτίμηση σε ξεχωριστή υποδομή.

## Εγκαταστάσεις στάθμευσης για μετεπιβίβαση (Park & ride)

Προκειμένου να ενθαρρυνθούν οι κάτοικοι να αφήσουν τα αυτοκίνητά τους και να χρησιμοποιούν τα δημόσια μέσα μεταφοράς, μπορούν να δημιουργηθούν ασφαλείς χώροι στάθμευσης αυτοκινήτων στα προάστια. Αυτοί οι χώροι στάθμευσης αυτοκινήτων πρέπει να έχουν έναν υπάλληλο και πρέπει να έχουν ωράριο έναρξης σύμφωνα με το ωράριο της Ημέρας Χωρίς Αυτοκίνητο. Μπορούν να είναι δωρεάν ή όχι (για παράδειγμα συνδυασμένο εισιτήριο για στάθμευση και λεωφορείο ή στάθμευση και ποδήλατο). Οι εγκαταστάσεις στάθμευσης που δεν βρίσκονται κατά μήκος τακτικών γραμμών δημόσιων μέσων μεταφοράς, πρέπει να εξυπηρετούνται από ειδικές υπηρεσίες κλειστής διαδρομής.

## Χώροι στάθμευσης ειδικής εξυπηρέτησης

Ειδικοί χώροι στάθμευσης πρέπει να δημιουργηθούν κοντά στις περιοχές απαγόρευσης της κυκλοφορίας για όσους χρειάζεται να χρησιμοποιούν τα αυτοκίνητά τους. Αυτοί οι χώροι στάθμευσης μπορούν να χρησιμοποιηθούν για να αποβιβαστεί κάποιος, για στάθμευση μικρής διάρκειας (μέχρι μια ώρα), για να διευκολυνθεί το σύστημα μοιραζόμενων αυτοκινήτων, για παράδοση αγαθών, κ.λπ. Δεν πρέπει να χρησιμοποιούνται ως χώροι στάθμευσης μεγάλης διάρκειας και πρέπει να στελεχώνονται για όλη την ημέρα. Υπηρεσίες κλειστής διαδρομής μπορούν να παρέχονται από αυτούς τους χώρους στάθμευσης προς το κέντρο της πόλης.

## Χώροι στάθμευσης των κατοίκων

Οι χώροι στάθμευσης πρέπει να προορίζεται αποκλειστικά για τη χρήση των κατοίκων. Πρέπει να βρίσκονται μέσα ή κοντά στα όρια των περιοχών απαγόρευσης της κυκλοφορίας (και προσβάσιμοι μόνο πριν ή μετά την εκδήλωση). Πρέπει να ανοίξουν μόνο μια ημέρα πριν την εκδήλωση και να παραμένουν ανοιχτοί μέχρι την επόμενη ημέρα. Μπορούν να υπάρξουν ειδικές τιμές για τη στάθμευση, προκειμένου να ενθαρρυνθούν οι κάτοικοι να αφήνουν τα αυτοκίνητά τους στους χώρους στάθμευσης αυτοκινήτων για όλη την ημέρα. Οι λεπτομέρειες μπορούν να ρυθμιστούν με τους υπεύθυνους του χώρου στάθμευσης.



## ΠΛΗΡΟΦΟΡΗΣΗ & ΕΠΙΚΟΙΝΩΝΙΕΣ

Όλα τα επικοινωνιακά εργαλεία διατίθεται δωρεάν στο [www.mobilityweek.eu](http://www.mobilityweek.eu). Το ηλεκτρονικό ενημερωτικό δελτίο της ΕΥΡΩΠΑΪΚΗΣ **ΕΒΔΟΜΑΔΑΣ** ΚΙΝΗΤΙΚΟΤΗΤΑΣ και οι ακόλουθοι διάυλοι κοινωνικών μέσων θα σας κρατούν ενήμερους με τα τελευταία νέα.

- [www.facebook.com/EuropeanMobilityWeek](http://www.facebook.com/EuropeanMobilityWeek)
- <https://twitter.com/mobilityweek>
- [www.youtube.com/user/europeanmobilityweek](http://www.youtube.com/user/europeanmobilityweek)
- [www.flickr.com/photos/europeanmobilityweek](http://www.flickr.com/photos/europeanmobilityweek)

Μαζί με το παρόν Εγχειρίδιο, οι ακόλουθοι πόροι είναι διαθέσιμοι ηλεκτρονικά (και επίσης ορισμένα σε έντυπη μορφή):

- Θεματικές Κατευθυντήριες Γραμμές
- Έντυπο
- Φυλλάδιο
- Βίντεο Εκστρατείας
- Χάρτα
- Οδηγός Βέλτιστων Πρακτικών
- Επικοινωνιακή εργαλειοθήκη που περιλαμβάνει Εικαστικές Κατευθυντήριες Γραμμές και βασικές εικόνες (εικονογραφήσεις από το EDGAR, λογότυπα, πρότυπα κ.λπ.)

Όλα τα επικοινωνιακά εργαλεία διατίθενται στα αγγλικά. Οι Θεματικές Κατευθυντήριες Γραμμές, το φυλλάδιο, το βίντεο της εκστρατείας και το παρόν Εγχειρίδιο είναι διαθέσιμα σε 22 επίσημες γλώσσες της ΕΕ.

Οι εθνικοί Συντονιστές προσκαλούνται να αναπτύξουν πρόσθετα εργαλεία. Η πείρα των προηγούμενων ετών κατέδειξε ότι ένας ενημερωτικός φάκελος τύπου για την ΕΥΡΩΠΑΪΚΗ **ΕΒΔΟΜΑΔΑ** ΚΙΝΗΤΙΚΟΤΗΤΑΣ, που παρουσιάζει δραστηριότητες σε εθνικό επίπεδο και αφιερώνει μια σελίδα σε κάθε πόλη-εταίρο είναι ένα χρήσιμο εργαλείο.

### Τοπική πληροφόρηση & επικοινωνίες

Οι τοπικές αρχές πρέπει να παρέχουν αρκετά εργαλεία για την πληροφόρηση του κοινού σχετικά με τις λεπτομέρειες της ΕΥΡΩΠΑΪΚΗΣ **ΕΒΔΟΜΑΔΑΣ** ΚΙΝΗΤΙΚΟΤΗΤΑΣ. Προκειμένου να διασφαλιστεί η συνέργεια σε Ευρωπαϊκό επίπεδο και για να έχουν οι πολίτες την αίσθηση ότι ανήκουν σε μια παγκόσμια κίνηση, τα έντυπα και ηλεκτρονικά επικοινωνιακά μέσα πρέπει να προβάλλουν την εικαστική ταυτότητα που αντιπροσωπεύει την ΕΥΡΩΠΑΪΚΗ **ΕΒΔΟΜΑΔΑ** ΚΙΝΗΤΙΚΟΤΗΤΑΣ.

Πάνω από όλα, είναι σημαντικό να παραμείνουμε συνεπείς στις επικοινωνίες και να διατηρούμε τα μηνύματα απλά, ώστε να αναγνωρίζεται η ΕΥΡΩΠΑΪΚΗ **ΕΒΔΟΜΑΔΑ** ΚΙΝΗΤΙΚΟΤΗΤΑΣ από τις στοχοθετημένες ομάδες.

### Κοινωνικά μέσα

Τα εργαλεία των κοινωνικών μέσων όπως το Facebook, Twitter, YouTube, Vimeo, Flickr, Instagram, LinkedIn, κ.λπ. μας επιτρέπουν να επικοινωνούμε άμεσα με χιλιάδες άτομα και να προωθούμε δραστηριότητες. Όταν χρησιμοποιείτε τα κοινωνικά μέσα, είναι καλό να έχετε υπόψη τα ακόλουθα σημεία:



- Να κοινοποιείτε περιεχόμενο που είναι συναφές με το ακροατήριό σας.
- Εάν παρατηρήσετε μια παραπλανητική πληροφορία, μπορείτε να διορθώσετε το λάθος, αλλά να το κάνετε ευγενικά. Να είστε βέβαιοι ότι ξεχωρίζετε τα γεγονότα από την προσωπική γνώμη.
- Διαδώστε το μήνυμα και διαδράστε. Μιλήστε για τα επιτεύγματα των εταίρων, υποστηρικτών ή συναδέλφων.
- Να αναρτάτε ουσιαστικά και ευγενικά σχόλια. Όσο είναι δυνατόν, προωθήστε τον δικό σας τομέα εξειδίκευσης.
- Να μην στέλνετε ανεπιθύμητα μηνύματα και να μην δημοσιεύετε προσβλητικά σχόλια.
- Να διπλο-ελέγχετε την ποιότητα όλων των σχολίων που δημοσιεύετε. Να κάνετε ορθογραφικό έλεγχο και να επανεξετάσετε τους συνδέσμους. Αν έχετε κάνει λάθος, να το παραδεχτείτε. Αποδεχθείτε το και διορθώστε το.
- Μην πείτε κάτι στο διαδίκτυο το οποίο δεν θα σας άρεσε να δείτε να αναφέρεται στο BBC, να ρωτούν τη μητέρα σας, ή να πρέπει να δικαιολογήσετε στον εργοδότη σας.
- Να μην δεσμευτείτε να αναλάβετε οποιαδήποτε δράση, εκτός αν έχετε εξουσιοδότηση να το κάνετε.
- Να μην κάνετε λήψη ή να εγκαταστήσετε λογισμικό που έχετε βρει στα κοινωνικά μέσα.

### Πληροφοριακές επιστολές

Μπορούν να αποσταλούν αρκετές επιστολές εξατομικευμένες για κάθε στοχοθετημένη ομάδα πριν από την ΕΥΡΩΠΑΪΚΗ **ΕΒΔΟΜΑΔΑ ΚΙΝΗΤΙΚΟΤΗΤΑΣ**:

- Μια επιστολή από το δήμαρχο σε όλους τους τοπικούς κατοίκους.
- Μια ειδική επιστολή σε κάθε μια από τις πιο ευάλωτες ομάδες-στόχους (καταστηματάρχες, επιχειρήσεις, κατοίκους των περιοχών απαγόρευσης της κυκλοφορίας, κ.λπ.) ώστε να πληροφορηθούν για την ΕΥΡΩΠΑΪΚΗ **ΕΒΔΟΜΑΔΑ ΚΙΝΗΤΙΚΟΤΗΤΑΣ** και να προσκληθούν να λάβουν μέρος στην οργάνωσή της.

### Πληροφοριακά έγγραφα

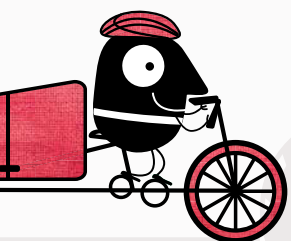
Για να πληροφορηθούν οι κάτοικοι για την ΕΥΡΩΠΑΪΚΗ **ΕΒΔΟΜΑΔΑ ΚΙΝΗΤΙΚΟΤΗΤΑΣ** και να ανακινηθεί μια συζήτηση σχετικά με την αστική κινητικότητα, προσβασιμότητα και ασφάλεια, θα χρειαστεί να δημοσιευτεί και διανεμηθεί:

- Ένα συνοπτικό έγγραφο που να παρουσιάζει τις τεχνικές πτυχές της ΕΥΡΩΠΑΪΚΗΣ **ΕΒΔΟΜΑΔΑΣ ΚΙΝΗΤΙΚΟΤΗΤΑΣ**. Αυτό το έγγραφο θα διανεμηθεί πριν και κατά τη λειτουργία σε όλους τους δημόσιους χώρους.
- Μια συμπληρωματική ή ειδική έκδοση του δημοτικού πληροφοριακού δελτίου.
- Ειδικά έγγραφα για εξατομικευμένες στοχοθετημένες ομάδες.
- Να διανεμηθεί ένας ενημερωτικός φάκελος του τοπικού τύπου κατά τη διάρκεια συνέντευξης τύπου περίπου μια εβδομάδα πριν την ΕΥΡΩΠΑΪΚΗ **ΕΒΔΟΜΑΔΑ ΚΙΝΗΤΙΚΟΤΗΤΑΣ**.

### Εσωτερικές επικοινωνίες

Επιτυχημένες εσωτερικές επικοινωνίες:

- Προσκαλέστε τους δημοτικούς υπαλλήλους να συμμετέχουν στην οργάνωση της ΕΥΡΩΠΑΪΚΗΣ **ΕΒΔΟΜΑΔΑΣ ΚΙΝΗΤΙΚΟΤΗΤΑΣ** ώστε να εξασφαλιστεί η επιτυχία της.
- Επιτρέψτε στους δημοτικούς υπαλλήλους να προωθήσουν την ΕΥΡΩΠΑΪΚΗ **ΕΒΔΟΜΑΔΑ ΚΙΝΗΤΙΚΟΤΗΤΑΣ** και τις νέες μορφές αστικής κινητικότητας.
- Παρακινήστε τα μέλη του προσωπικού να κάνουν μεγαλύτερη χρήση των βιώσιμων μορφών μεταφοράς στο μέλλον.
- Ξεκινήστε ένα πράσινο σχέδιο μετάβασης στην εργασία, ειδικά για τους δημοτικούς υπαλλήλους.



## Κινητοποίηση του προσωπικού των δήμων

Πολλοί εργαζόμενοι θα χρειαστεί (σε εθελοντική βάση, εάν είναι δυνατόν) να απαντούν στα τηλεφωνήματα, να παρέχουν πληροφορίες (φροντιστές, παρουσιαστές, κ.λπ.), να επιτηρούν την πρόσβαση στους χώρους απαγόρευσης της κυκλοφορίας και στις περιοχές στάθμευσης αυτοκινήτων την Ημέρα Χωρίς Αυτοκίνητο, να διαχειρίζονται τις προτεινόμενες δραστηριότητες, κ.λπ.

## Εσωτερικό σχέδιο κινητικότητας

Εκτός από τη συμμετοχή τους στην οργάνωση της ΕΥΡΩΠΑΪΚΗΣ ΕΒΔΟΜΑΔΑΣ ΚΙΝΗΤΙΚΟΤΗΤΑΣ, οι δημοτικές υπηρεσίες πρέπει να δώσουν το καλό παράδειγμα. Έτσι, οι υπάλληλοι πρέπει να παροτρυνθούν να συμμετέχουν στις δραστηριότητες που οργανώνονται κατά την ΕΥΡΩΠΑΪΚΗ ΕΒΔΟΜΑΔΑ ΚΙΝΗΤΙΚΟΤΗΤΑΣ. Για αυτό το σκοπό, μπορεί να συσταθεί ένα εσωτερικό σχέδιο κινητικότητας και να γίνουν συναντήσεις προετοιμασίας. Μπορεί να γίνει προσέγγιση στο δίκτυο δημόσιων μεταφορών, καθώς και σε υπηρεσίες ενοικίασης ποδηλάτων, ώστε να εξασφαλιστεί η διαθεσιμότητα εναλλακτικών μέσων μεταφοράς. Πρέπει να δοθεί ειδική εμφαση στα σχέδια κινητικότητας σχολείων και επιχειρήσεων.

## ΠΑΡΑΚΟΛΟΥΘΗΣΗ ΚΑΙ ΑΞΙΟΛΟΓΗΣΗ

Η παρακολούθηση πρέπει να πραγματοποιηθεί από τις τοπικές αρχές, όχι μόνο εκείνη την εβδομάδα αλλά και όλο το χρόνο, ώστε να αντληθούν διδάγματα. Αυτή πρέπει να περιλαμβάνει την κατανομή των μέσων μεταφοράς, ροή της κυκλοφορίας, την ποιότητα του αέρα, το θόρυβο και τη γνώμη του κοινού.

## Ροή κυκλοφορίας και χρήση δημοσίων μεταφορικών μέσων από τους πολίτες

Τα ακόλουθα πρέπει να επιτηρούνται μέσα και έξω από τις περιοχές με απαγόρευση κυκλοφορίας: αριθμός χρηστών δημοσίων μεταφορικών μέσων, μηχανοκίνητης κυκλοφορίας, ποδηλάτων, πεζών και χρήσης χώρων στάθμευσης αυτοκινήτων.

Η επιτήρηση θα πρέπει να πραγματοποιηθεί για αρκετές ημέρες για σκοπούς συγκριτικής ανάλυσης. Τεχνική και υλικοτεχνική στήριξη μπορεί να παρέχεται από τις αρχές των τοπικών αυτοκινητόδρομων και/ή της αστικής κυκλοφορίας.

## Ποιότητα του αέρα

Μπορούν να εγκατασταθούν σταθεροί και φορητοί αισθητήρες μέσα και έξω από τις περιοχές με απαγόρευση κυκλοφορίας για τη μέτρηση της ποιότητας του αέρα για αρκετές ημέρες. Για τη διασφάλιση έγκυρων συγκρίσεων, οι μετρήσεις πρέπει να γίνονται την ίδια ημέρα της εβδομάδας και με παρόμοιες μετεωρολογικές συνθήκες.

Οι πόλεις και κωμοπόλεις που δεν έχουν δικό τους εξοπλισμό παρακολούθησης της ποιότητας του αέρα, να προσπαθήσουν να τον εξασφαλίσουν από πόλεις που δεν συμμετέχουν στην ΕΥΡΩΠΑΪΚΗ ΕΒΔΟΜΑΔΑ ΚΙΝΗΤΙΚΟΤΗΤΑΣ, ή από πόλεις που έχουν πλεόνασμα εξοπλισμού.



## Θόρυβος

Μπορεί να εγκατασταθεί εξοπλισμός μέτρησης του θορύβου μέσα και έξω από τις περιοχές με απαγόρευση κυκλοφορίας για τη μέτρηση του αντίκτυπου των επιπέδων θορύβου την ημέρα της εκδήλωσης. Θα πρέπει να γίνει η μέτρηση του θορύβου για αρκετές ημέρες για σκοπούς συγκριτικής ανάλυσης. Διάφορες οργανώσεις, όπως οι τοπικές υγειονομικές αρχές, μπορούν να παρέχουν χρήσιμη συμβούλευση και βοήθεια με τη μεθοδολογία.

## Γνώμη του κοινού

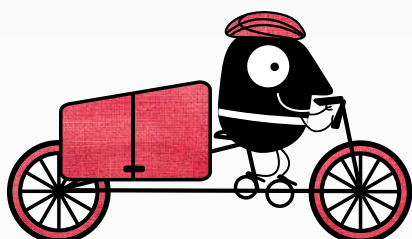
Μπορούν να διενεργηθούν στοχευμένες έρευνες:

- Στους κατοίκους ολόκληρης της κωμόπολης/πόλης.
- Σε άτομα που ταξιδεύουν προς στις περιοχές απαγόρευσης της κυκλοφορίας.
- Στους κατοίκους των περιοχών απαγόρευσης της κυκλοφορίας.
- Στους εμπόρους που είναι μέσα στις περιοχές απαγόρευσης της κυκλοφορίας.
- Στους πελάτες των εμπορών.
- Σε άτομα που εργάζονται στις περιοχές απαγόρευσης της κυκλοφορίας.

Πρέπει επίσης να καταβληθεί ειδική προσπάθεια να ενθαρρυνθούν οι καταστηματαρχές να παρακολουθήσουν τα εξής:

- Τον αριθμό των πελατών σε καταστήματα που βρίσκονται μέσα στις περιοχές απαγόρευσης της κυκλοφορίας.
- Τον αριθμό των πελατών που επισκέπτονται σουπερμάρκετ εκτός περιοχών απαγόρευσης της κυκλοφορίας.
- Τον κύκλο εργασιών, σε συνεργασία με τα εμπορικά και βιομηχανικά επιμελητήρια και τους καταστηματαρχές.

Άλλες επιτηρήσεις μπορούν να πραγματοποιούνται από τις τοπικές αρχές ανάλογα με το είδος της δράσης και τα αναμενόμενα αποτελέσματά τους.





# ΕΥΡΩΠΑΪΚΗ ΕΒΔΟΜΑΔΑ ΚΙΝΗΤΙΚΟΤΗΤΑΣ

16-22 ΣΕΠΤΕΜΒΡΙΟΥ

