

SEMANA EUROPEA DE LA MOVILIDAD

16-22 DE SEPTIEMBRE 2016

MANUAL PARA LOS RESPONSABLES LOCALES



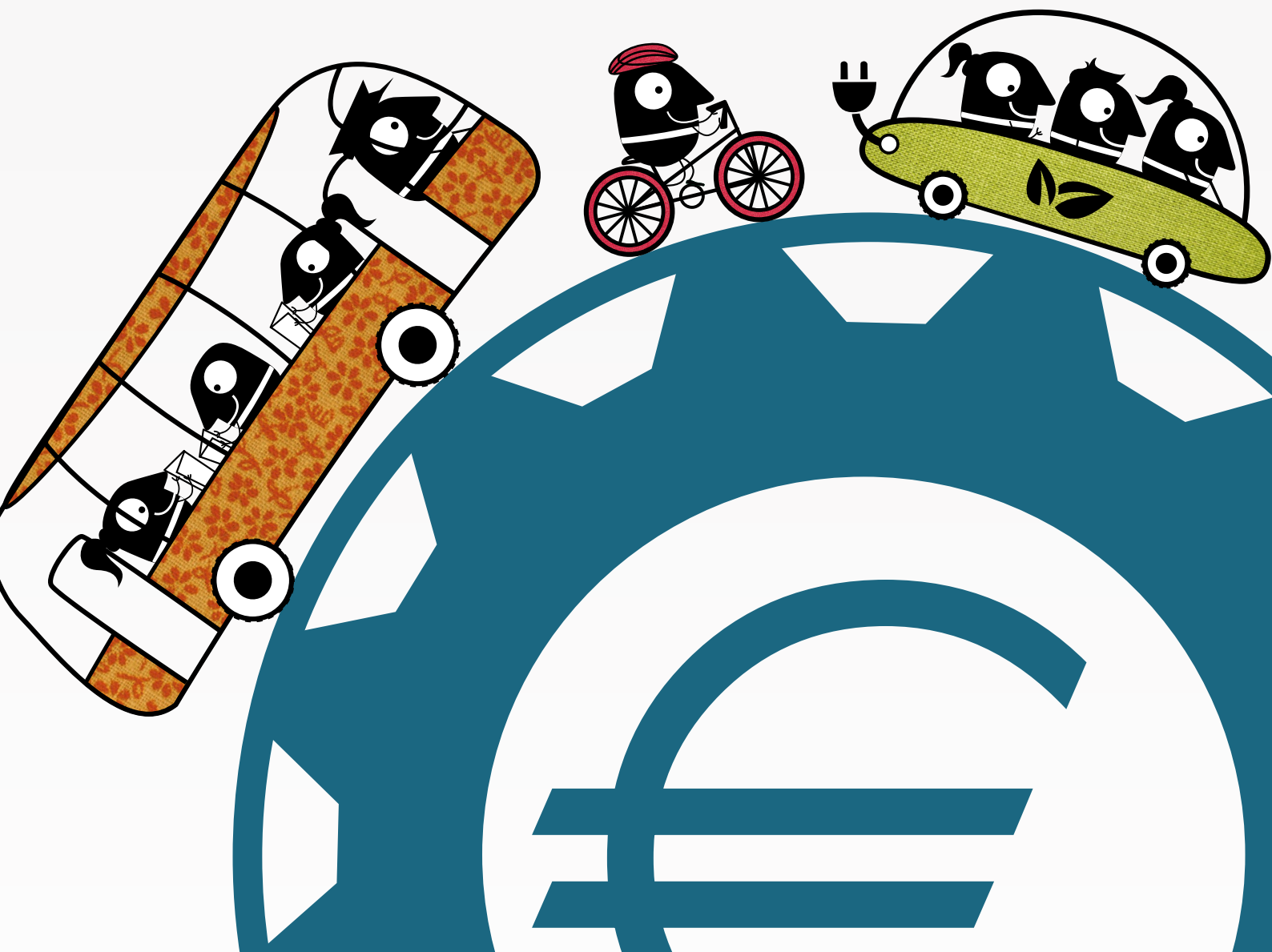
Movilidad inteligente. Economía fuerte.

www.mobilityweek.eu



Secretariado europeo
EUROCITIES

1 Square de Meeûs/B-1000 Bruselas – BÉLGICA
juan.caballero@eurocities.eu
Teléfono: +32 2 552 08 75





ÍNDICE

INTRODUCCIÓN AL MANUAL: UNA HERRAMIENTA BÁSICA PARA LOS RESPONSABLES LOCALES DE LA SEMANA EUROPEA DE LA MOVILIDAD	2
CONTRIBUCIÓN DE LA SEMANA EUROPEA DE LA MOVILIDAD A LA MOVILIDAD URBANA SOSTENIBLE	2
¿CÓMO PARTICIPAR?	4
EL PREMIO DE LA SEMANA EUROPEA DE LA MOVILIDAD	5
7 DÍAS DE ACTIVIDADES SOBRE MOVILIDAD SOSTENIBLE	6
Transporte público	7
Ciclismo	9
Caminar	10
Gestión de la movilidad	11
Uso Responsable del Coche	12
Ocio e ir de Compras: Movilidad Inteligente y Sostenible para Impulsar la Economía Local	14
Ir de compras	14
Movilidad y Salud	15
Vías verdes	16
MEDIDAS PERMANENTES	17
DÍA SIN COCHES	19
INFORMACIÓN Y COMUNICACIONES	21
MONITORIZACIÓN Y EVALUACIÓN	23



INTRODUCCIÓN AL MANUAL: UNA HERRAMIENTA BÁSICA PARA LOS RESPONSABLES LOCALES DE LA SEMANA EUROPEA DE LA MOVILIDAD

El presente manual tiene por objeto proporcionar información general a las autoridades locales que tengan previsto participar en la próxima edición de la SEMANA EUROPEA DE LA MOVILIDAD, que se celebrará entre el 16 y el 22 de septiembre de 2016. Presenta los requisitos para registrarse en línea en la SEMANA EUROPEA DE LA MOVILIDAD. Esta guía está basada en la experiencia de ciudades europeas que organizaron anteriormente la SEMANA EUROPEA DE LA MOVILIDAD. Se presentan ideas valiosas para la organización de actividades relevantes y la puesta en práctica de medidas de carácter permanente.

En un capítulo se explica cómo se puede participar en el Premio de la SEMANA EUROPEA DE LA MOVILIDAD.

A la hora de organizar la SEMANA EUROPEA DE LA MOVILIDAD, las autoridades locales deben tener en cuenta estas directrices, aunque tienen libertad para adaptarlas al contexto local. La información que se incluye no tiene un carácter exhaustivo, ya que este manual se complementará con nuevas ideas.

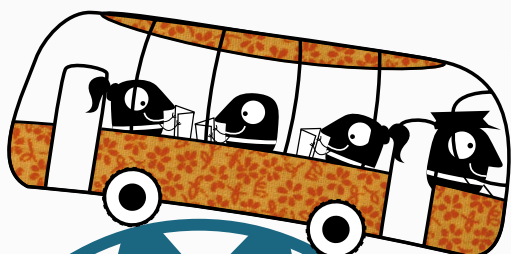
Se puede encontrar información complementaria en la Guía de prácticas recomendadas, que incluye ejemplos de actividades de campaña inspiradoras, y en las Directrices temáticas, que se centran en el tema anual. Se trata de publicaciones anuales que están disponibles en el sitio web.

CONTRIBUCIÓN DE LA SEMANA EUROPEA DE LA MOVILIDAD A LA MOVILIDAD URBANA SOSTENIBLE

La Comisión Europea ha establecido dos objetivos ambiciosos para la movilidad urbana: eliminar gradualmente los coches diésel de las ciudades de aquí a 2050 y realizar una transición hacia una logística urbana de emisiones cero en los principales centros urbanos de aquí a 2030. Violeta Bulc, comisaria europea responsable de Transporte, ha establecido cuatro áreas prioritarias para 2016: innovación, digitalización, descarbonización y ciudadanía.

Antecedentes

En el año 2000, el Día sin Coches comenzó como una iniciativa europea. Sirvió como una oportunidad para que las ciudades mostraran cómo les preocupan las cuestiones medioambientales. Durante un día, el 22 de septiembre, las autoridades locales mostraron sus centros urbanos con un aspecto diferente, restringiendo el tráfico motorizado, animando a utilizar modos de transporte sostenibles y concienciando a los ciudadanos sobre el impacto medioambiental de sus elecciones en materia de transporte.



A raíz del éxito del Día sin Coches, la **SEMANA EUROPEA DE LA MOVILIDAD** se celebra cada año desde 2002 entre el 16 y el 22 de septiembre. Más de 400 autoridades locales de 23 países participaron en el evento durante el primer año.

La conciencia en relación con esta iniciativa ha crecido año tras año y la opinión pública es muy favorable, con más del 80 % de los entrevistados expresando su apoyo. Asimismo, la mayor parte de las personas reconocen el valor de la campaña a la hora de destacar el uso excesivo de los coches en las ciudades.

¿De qué se trata?

La campaña sobre promoción de la movilidad urbana sostenible, **SEMANA EUROPEA DE LA MOVILIDAD**, supone una oportunidad perfecta para explicar los retos que afrontan las ciudades y los pueblos para generar un cambio en el comportamiento y caminar hacia una estrategia de transporte más sostenible.

Se insta a las autoridades locales a que organicen actividades para concienciar a las personas sobre determinadas cuestiones y a que lancen medidas permanentes que mejoren la situación del transporte sostenible en sus respectivas ciudades.

Asimismo, la **SEMANA EUROPEA DE LA MOVILIDAD** ofrece una buena oportunidad para que las partes interesadas locales se reúnan y analicen los distintos aspectos de la movilidad y la calidad del aire, encuentren soluciones innovadoras para reducir el uso del coche y las emisiones, y prueben nuevas tecnologías o medidas de planificación.

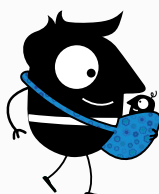
La **SEMANA EUROPEA DE LA MOVILIDAD** proporciona a las personas una oportunidad para pensar sobre la utilidad real que tienen las calles de nuestras ciudades, así como para debatir soluciones concretas que aborden retos como la contaminación del aire y el ruido, la congestión, los accidentes de tráfico y los problemas de salud.

La **SEMANA EUROPEA DE LA MOVILIDAD** proporciona una oportunidad de iniciar un amplio abanico de actividades y ofrece una plataforma a las autoridades, organizaciones y asociaciones locales para:

- Promover sus iniciativas sobre movilidad urbana sostenible.
- Concienciar sobre el daño que las actuales tendencias en movilidad urbana provocan en el medio ambiente y en la calidad de vida.
- Establecer colaboraciones con partes interesadas locales.
- Participar en una campaña a nivel europeo compartiendo una meta y una identidad común con otros pueblos y ciudades.
- Destacar el compromiso local respecto a las políticas de transporte urbano sostenible.
- Lanzar nuevas políticas y medidas permanentes.

Colaboraciones para la movilidad sostenible

Alcanzar la movilidad inteligente y sostenible es un proceso largo que requiere no solo apoyo político, sino colaboraciones comprometidas. Se anima a las autoridades locales a que establezcan colaboraciones e impliquen a los agentes locales en la medida de lo posible. Cada autoridad local deberá buscar socios locales que ocupen una posición relevante en relación con distintos eventos y deberá coordinar la preparación de la **SEMANA EUROPEA DE LA MOVILIDAD** colaborando estrechamente con estos.



Por tanto, los ayuntamientos deberán establecer colaboraciones, entre otros, con organizaciones de transporte (público), organizaciones medioambientales, organizaciones de salud y deporte, empresas locales (incluyendo sus contactos externos, como por ejemplo, clientes, proveedores y socios) y medios (locales).

Las empresas suelen estar interesadas en participar para mostrar que aceptan su responsabilidad en lo que respecta a contrarrestar el cambio climático y velar por la comunidad y la salud de sus empleados. Las autoridades locales deben valerse de estos aspectos para lograr la adhesión de un mayor número de socios.

Las empresas, las organizaciones y otros posibles colaboradores que no pueden optar a contribuir a la **SEMANA EUROPEA DE LA MOVILIDAD** (16-22 de septiembre), pero que tienen previsto organizar actividades complementarias durante el año, pueden registrarse de forma individual. Gracias a **ACCIÓN DE MOVILIDAD**, dichas organizaciones pueden visitar la página www.mobilityweek.eu y registrar la acción que quieren realizar para promocionar la movilidad urbana inteligente y sostenible en cualquier momento del año.

¿CÓMO PARTICIPAR?

Cualquier ciudad o pueblo, incluso aquellos situados fuera de Europa, están invitados a participar en la **SEMANA EUROPEA DE LA MOVILIDAD**. El registro en línea se aprobará siempre que el evento o actividad organizados estén relacionados con la movilidad urbana sostenible.

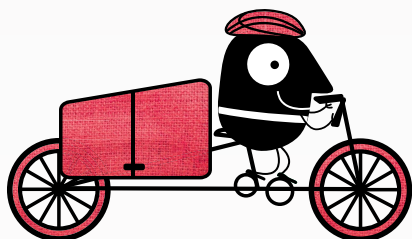
Existen tres criterios de participación:

- Organizar una semana de actividades, teniendo en cuenta el tema central del año.
- Implementar al menos una nueva medida permanente que contribuya a la transferencia modal desde el coche particular a un medio de transporte que respete el medio ambiente. Siempre que sea posible, al menos una de estas medidas debe traducirse en una reasignación permanente del espacio vial en favor del peatón, del ciclista o del transporte público, como por ejemplo, aceras más anchas, un nuevo carril para bicicletas o autobuses, un nuevo sistema para reducir el tráfico o una bajada del límite de velocidad. Las medidas permanentes implementadas previamente ese mismo año también pueden ser elegibles, siempre que se promocionen durante la **SEMANA EUROPEA DE LA MOVILIDAD** (16-22 de septiembre).
- Organizar, preferiblemente el 22 de septiembre, el Día sin Coches, reservando una o varias zonas para peatones, ciclistas y transporte público durante al menos una jornada completa (desde 1 hora antes hasta 1 hora después del horario laboral).

Aquellas autoridades locales que se comprometan con los tres criterios anteriormente citados, se convertirán en *participantes de oro* y serán candidatos que podrán optar al Premio de la **SEMANA EUROPEA DE LA MOVILIDAD** (véase el capítulo sobre el Premio de la **SEMANA EUROPEA DE LA MOVILIDAD**).

¿Cómo registrarse?

Después de registrarse por primera vez o de haber iniciado sesión en la cuenta de la edición del año anterior, el formulario de registro en línea debe cumplimentarse en www.mobilityweek.eu



Para cumplimentar el formulario de registro, las autoridades locales deben aportarse los siguientes datos:

- Nombre, cargo e información de contacto de la persona principal a cargo de la SEMANA-EUROPEADELAMOVILIDAD en el ayuntamiento, así como responsable de la relación con los medios.
- Acciones/eventos (en relación al tema del año) organizados por la SEMANA-EUROPEADELAMOVILIDAD y programa correspondiente.
- Medidas permanentes que se van a implementar ese año.
- Información acerca de las zonas de acceso muy restringido a los vehículos privados.

Una vez cumplimentado el registro en línea, la autoridad de coordinación nacional o europea realizará la validación. Cuando se haya aprobado, se enviará un correo electrónico de confirmación automático. Una vez completado este proceso, las actividades de la ciudad se publicarán en línea en la sección sobre las ciudades de la SEMANA-EUROPEADELAMOVILIDAD. Los datos de inicio de sesión en el sitio web se proporcionarán junto con el correo electrónico de confirmación, permitiendo de esta manera que el ayuntamiento actualice la información aportada (p. ej., los cambios en relación con el programa).

La firma de la Carta solo es obligatoria cuando se participa en el Premio de la SEMANA-EUROPEADELAMOVILIDAD (desde mediados de septiembre hasta principios de noviembre).

EL PREMIO DE LA SEMANA-EUROPEADELAMOVILIDAD

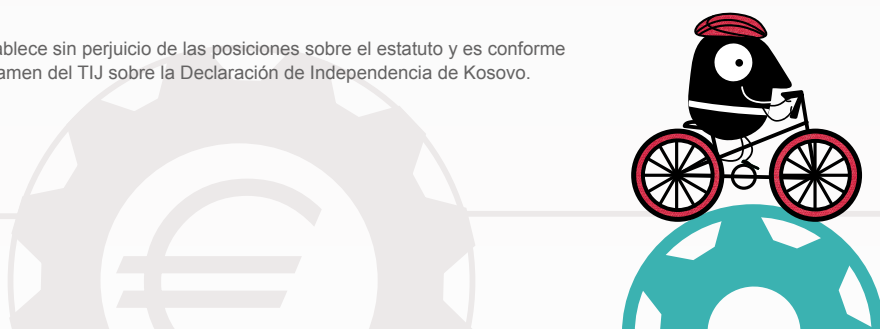
El Premio de la SEMANA-EUROPEADELAMOVILIDAD tiene como objeto recompensar las actividades de las autoridades locales en el marco de la SEMANA-EUROPEADELAMOVILIDAD. Su objetivo es promover las campañas exitosas y concienciar sobre la necesidad de emprender acciones locales en el ámbito de la movilidad urbana sostenible. Los finalistas se homenajean en una prestigiosa ceremonia en Bruselas y se presentan en varias publicaciones. El vencedor del Premio de la SEMANA-EUROPEADELAMOVILIDAD recibe como premio la realización de un vídeo para promover sus logros como campeón del transporte urbano sostenible en Europa.

Criterios de elegibilidad

Las autoridades locales pueden ser seleccionadas para participar en el Premio de la SEMANA-EUROPEADELAMOVILIDAD si:

1. Se han registrado en línea en www.mobilityweek.eu
2. Han enviado la Carta de la SEM firmada.
3. Son *participantes de oro*, es decir, cumplen los tres criterios.
4. Están situados en la UE-28, en países candidatos a la UE, en países candidatos potenciales a la UE que formen parte del proceso de estabilización y asociación (PEA), en países del Espacio Económico Europeo (EEE) o en países de la Asociación Europea de Libre Comercio (AELC). Estos son los países: Albania, Austria, Bélgica, Bosnia-Herzegovina, Bulgaria, Croacia, Chipre, República Checa, Dinamarca, Estonia, Finlandia, Antigua República Yugoslava de Macedonia, Francia, Alemania, Grecia, Hungría, Islandia, Irlanda, Italia, Kosovo*, Letonia, Liechtenstein, Lituania, Luxemburgo, Malta, Montenegro, Países Bajos, Noruega, Polonia, Portugal, Rumanía, Serbia, Eslovaquia, Eslovenia, España, Suecia, Suiza, Turquía y Reino Unido.

* Esta denominación se establece sin perjuicio de las posiciones sobre el estatuto y es conforme a la RCSNU 1244 y al dictamen del TIJ sobre la Declaración de Independencia de Kosovo.



Criterios de evaluación

Un jurado independiente formado por expertos en movilidad urbana evaluará:

1. La calidad de las actividades que abordan el tema anual.
2. El plan de acción para eventos y para la participación pública.
3. La estrategia de comunicación.
4. La repercusión de las medidas permanentes.
5. El alcance de las colaboraciones con partes interesadas locales.

Procedimiento de solicitud

Las autoridades locales que deseen participar en el Premio de la SEMANA EUROPEA DE LA MOVILIDAD deben:

1. Cumplimentar el formulario de solicitud en inglés (máx. 20 páginas), proporcionando información detallada sobre la autoridad local, los eventos y las actividades, las medidas permanentes implementadas y las aportaciones de los colaboradores.
2. Enviar el formulario de solicitud por correo electrónico, una copia digital de la Carta firmada y un mapa de la zona que se cerró al tráfico motorizado durante el Día sin Coches.
3. Aportar materiales de apoyo: herramientas de comunicación, comunicados de prensa, vídeos e imágenes (preferiblemente en alta resolución) antes del 15 de noviembre.

El formulario de solicitud está disponible en línea.

Ceremonia de entrega del Premio

La ceremonia de entrega del Premio de la SEMANA EUROPEA DE LA MOVILIDAD se celebra en Bruselas, con la presencia del comisario europeo de Transportes. La autoridad local ganadora obtendrá como premio un vídeo promocional, con una duración de hasta tres minutos, para mostrar sus logros como campeón del transporte urbano sostenible en Europa.

7 DÍAS DE ACTIVIDADES SOBRE MOVILIDAD SOSTENIBLE

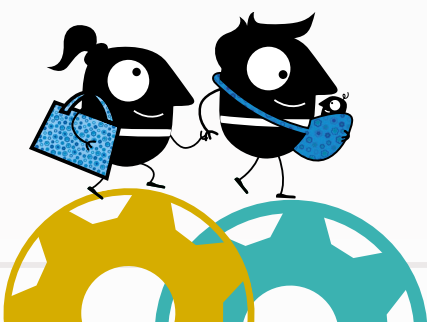
Las ciudades y pueblos pueden organizar actividades sobre temas específicos relacionados con el transporte urbano sostenible.

Los tres modos principales de transporte sostenible – transporte público, bicicleta y a pie – y las conexiones entre estos (intermodalidad) conformarán de manera natural la base de la mayor parte de las actividades.

Para preparar un programa de siete días interesante, las ciudades y los pueblos pueden organizar días sin coche adicionales o bien pueden centrarse en cualquier otro evento temático que pueda resultar más relevante en el contexto local.

El lanzamiento de la SEMANA EUROPEA DE LA MOVILIDAD

Los eventos públicos y en los medios del 16 de septiembre, el primer día de la SEMANA EUROPEA DE LA MOVILIDAD, son perfectos para el lanzamiento de la campaña mediante:



- La introducción de ofertas especiales, tales como billetes con tarifas de transporte público especiales, durante toda la semana.
- La oferta de servicios adicionales (mayor frecuencia, servicios de lanzadera, mapas, consejos sobre cómo desplazarse, etc.).
- La promoción de la intermodalidad.
- La recompensa a aquellos que dejan el coche en casa, entrevistándolos para que expliquen qué métodos de transporte alternativo han escogido y cómo ha sido la experiencia.
- El lanzamiento de medidas de movilidad permanentes planificadas por la ciudad.

Transporte público

El uso del transporte público para satisfacer las necesidades de movilidad constituye ciertamente un tema central de la SEMANA EUROPEA DE LA MOVILIDAD. El transporte público debe ser sinónimo de libertad.

Todos los agentes del transporte público serán capaces de utilizar la SEMANA EUROPEA DE LA MOVILIDAD como una oportunidad para promover soluciones intermodales, demostrando que pueden ofrecer una alternativa real al uso del vehículo privado.

A continuación se describen una serie de acciones sobre cómo organizar con éxito eventos dedicados al transporte público. El objetivo de dichos eventos es atraer la atención de los medios de comunicación a través de la televisión, la radio y los periódicos.

Desplazamiento inteligente al trabajo

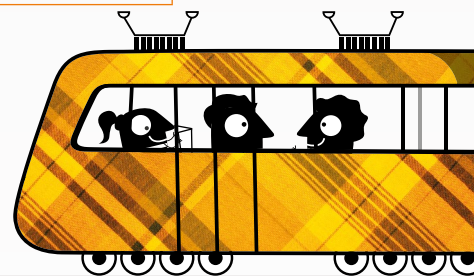
Estas son algunas de las acciones a tener en cuenta:

- Negociar con los operadores el establecimiento de paradas cerca de los principales centros de trabajo.
- Proporcionar apoyo financiero, por ejemplo reembolsos.
- Ofrecer el transporte a casa en casos de emergencias.
- Introducir ofertas especiales.
- Proporcionar información sobre el transporte público.
- Asesorar de manera personalizada sobre los desplazamientos.
- Ofrecer bebidas después del horario laboral en paradas cercanas o en el autobús.
- Promocionar acciones planificadas en los itinerarios de mayor tránsito.
- Establecer un reto para el desplazamiento al trabajo.
- Promover la intermodalidad.
- Organizar un debate entre operadores de transporte público y personas que se desplazan a diario al trabajo para analizar cómo se puede aumentar el uso del transporte público y qué efectos positivos tendría para las distintas partes.

Intermodalidad

- Combinar ir a pie o en bicicleta con el transporte público puede hacer que este resulte más atractivo:

	Velocidad media	Distancia recorrida en 10 minutos	Área de de alcance
A pie	5 km/h	0,8 km	2 km ²
En bici	20 km/h	3,3 km	32 km ²



- Se puede fomentar el uso de la bicicleta y del transporte público permitiendo el transporte de bicicletas en los vehículos en las horas valle e instalando nuevos soportes para bicicletas en las paradas de transporte público.
- Se puede informar a los pasajeros sobre los sistemas para compartir coches. Los nuevos sistemas siempre son bienvenidos.
- Se puede mostrar información para compartir taxi en los intercambiadores.
- Los sistemas de información pueden ser transmodales; es decir, el personal de autobuses puede proporcionar información sobre trenes y viceversa.

Transporte público accesible

El transporte accesible es un derecho y garantiza la inclusión social. Además, el número de pasajeros no discapacitados aumenta cuando el transporte público resulta más accesible. Es necesario:

- Adaptar las paradas de autobuses y alinear la altura de las aceras con las puertas de los autobuses.
- Establecer paradas de autobús cerca de las sedes de las principales empresas.
- Concienciar sobre la discapacidad.
- Tener los horarios de paso y otros datos en formatos accesibles (impresión en tamaño grande, Braille, formato de audio, etc.).
- Adaptar la infraestructura para permitir la accesibilidad (autobuses con suelos bajos, ascensores, rampas, etc.).
- Garantizar la existencia de información sobre el nivel de acceso a través de sitios web, aplicaciones para teléfonos móviles, folletos, etc.
- Trabajar con organizaciones que representan a las personas con discapacidades.

Seguridad

Según la organización *Union Internationale des Transports Publics* (UITP), se producen más de 27 000 muertes por accidentes de tráfico en Europa cada año. Existe una relación directa entre el número de muertos y el número de desplazamientos en coche. En la Unión Europea, los accidentes constituyen la causa principal de muerte entre los jóvenes.

Las cifras que aparecen más arriba pueden citar en relación con las cifras locales.

Otras medidas podrían ser la designación de agentes de seguridad o de información en la red y la incorporación de itinerarios seguros y atractivos para ir a pie dentro de la red.

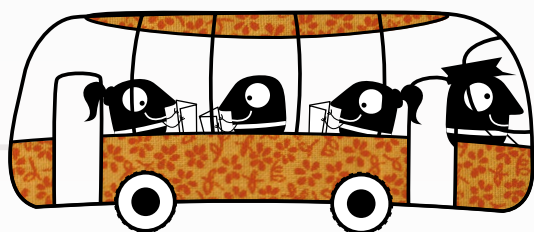
Información a los pasajeros

- Presentar nuevos estilos de horarios, sitios web o aplicaciones.
- Abrir servicios de información multimodales.
- Conocer la opinión de los clientes.

Comunicación con los clientes y el personal

Para que la **SEMANA EUROPEA DE LA MOVILIDAD** tenga éxito, el personal debe estar bien informado. Las actividades pueden incluir:

- Ofrecer visitas a la oficina de control del transporte público con explicaciones sobre frecuencias, velocidades, itinerarios...
- Montar una exposición sobre equipamientos y prototipos innovadores de transporte público en los itinerarios regulares.
- Explicar las interrupciones producidas por la construcción de nuevas líneas o visitar un lugar de trabajo del metro o tranvía.



Ciclismo

El ciclismo está relacionado con todos los aspectos que hacen que una ciudad resulte más «habitable». Las bicicletas ahorran espacio y energía y no producen ruido o contaminación del aire. Contribuyen a la movilidad sostenible y al bienestar, siendo eficientes y saludables.

Todas las propuestas de actividades enumeradas aquí están dirigidas a llamar la atención sobre los beneficios que supone usar la bicicleta.

Ir en bicicleta y el desplazamiento inteligente

Para abordar las cuestiones de seguridad e infraestructuras para bicicletas en el lugar de trabajo, y proporcionar los incentivos para promover el uso de la bicicleta para ir al trabajo, resulta importante:

- Establecer un punto de información para los ciclistas en un área por la que pasen con bastante frecuencia el personal y los ciudadanos.
- Establecer un sistema de «padrinaje». El «nuevo ciclista» irá a su lugar de trabajo con su «padrino» y luego se le entrevistará para que contase su experiencia.
- Organizar un día de «Al trabajo en bici», ofreciendo toda clase de incentivos a las personas que se desplazan al trabajo para que utilicen la bicicleta.
- Organizar un «reto para los que se desplazan al trabajo» para demostrar que ir en bicicleta, además de ser el modo más barato y saludable, la mayoría de los veces también resulta ser el modo más rápido.
- Ofrecer un desayuno a las personas que van en bicicleta al trabajo.
- Realizar un desfile de moda de ropa para ciclistas o elaborar kits de ciclismo (impermeables con el logotipo de la empresa, etc.).
- Recompensar a las empresas que apoyan al ciclismo mediante una designación o premio.
- Distribuir información sobre itinerarios ciclistas seguros para ir al trabajo, en cooperación con la policía local o el departamento de planificación del tráfico.

Infraestructuras para bicicletas

- Establecer un punto de información para ciclistas para proporcionar información a los empleados, los residentes, los visitantes, etc.
- Establecer colaboraciones con empresas para crear instalaciones con duchas y vestuarios para los ciclistas.
- Establecer instalaciones de aparcamiento de bicicletas seguras y cubiertas.
- Adquirir bicicletas para un consorcio público o privado de bicicletas.
- Instalar un servicio público de reparación de bicicletas.
- Reubicar los aparcamientos de bicicletas en la entrada de edificios de la administración pública, de oficinas, de centros comerciales, etc.

«¡Pruébalo y utilice la bici todos los días!»

- Organizar con las asociaciones de ciclismo locales sesiones informativas – destinadas especialmente a aquellas personas que viven a una distancia no superior a 5 km del trabajo – sobre cómo pasar de utilizar el coche a utilizar la bicicleta.
- Organizar un desfile de moda para ciclistas o una exposición sobre prototipos de bicicletas y modelos antiguos.
- Solicitar a las asociaciones de ciclismo locales, a los servicios de alquiler de bicicletas y a las tiendas y empresas especializadas en productos deportivos, que ofrezcan puntos de reparación y mantenimiento de bicicletas.
- Solicitar a las asociaciones de ciclismo locales o a la policía que etiqueten las bicicletas con un código de protección en caso de robo.
- Invitar a los residentes a participar en una «Vuelta ciclista diaria» y solicitar a los participantes que se coloquen un cartel en la espalda indicando la distancia que recorren cada día en bicicleta. Al finalizar el recorrido, todos los carteles se exhibirán en una exposición.
- Establecer un programa de incentivos al ciclismo en colaboración con las tiendas locales.



Caminar

Las siguientes acciones pueden servir para llamar la atención acerca de la importancia de realizar los desplazamientos a pie. Las actividades propuestas pueden organizarse rápidamente y no requieren de presencia física permanente. No obstante, su objetivo es producir un efecto duradero en la mente de las personas y llamar la atención de los medios de comunicación.

Caminar y el desplazamiento inteligente

- Instar a las empresas a recompensar al personal que se desplaza a pie al trabajo, ofreciéndoles, por ejemplo, un desayuno.
- Invitar a los responsables de las empresas a que recompensen a los empleados que se desplazan a pie hasta el trabajo con incentivos monetarios o con dos minutos adicionales diarios para sus vacaciones anuales.
- Sugerir a las empresas que den un regalo a los barrenderos que realizan el mantenimiento de las zonas situadas en el exterior de sus edificios.
- Asesorar a las empresas sobre cómo modificar el diseño de sus aparcamientos para dar prioridad a los peatones.
- Hacer que el director de la empresa recorra a pie las calles situadas alrededor del edificio de la empresa para evaluar la accesibilidad de los peatones.
- Trabajar con empresas para poner en marcha proyectos conjuntos de eliminación de pintadas en el vecindario.
- Distribuir información sobre itinerarios a pie seguros.

Calles con vida

- Organizar con los responsables del ayuntamiento un recorrido a pie por la ciudad para evaluar problemas relacionados con las barreras físicas, las aceras rotas, los aparcamientos ilegales, el vertido de basuras, etc.
- Organizar un «Parking Day» (www.parkingday.org) e invitar a los residentes a hacer un uso creativo de los espacios destinados normalmente a los aparcamientos.
- Plantar árboles en una calle poco atractiva.
- Inaugurar una nueva zona para circular a 30 km/h.
- Ponerse de acuerdo con los comerciantes para que participen en la campaña a través de la Cámara de Comercio local.

Gobiernos nacionales

- El ministro de Transporte acompaña a los niños en su trayecto diario hasta la escuela.
- El ministro de Transportes se encuentra con los padres y sus hijos en calles con límites de velocidad de 30 km/h para analizar con ellos las condiciones del desplazamiento a pie en el barrio.
- En presencia de los niños, el ministro de Transportes dedica una nueva pasarela peatonal, un paseo u otra instalación mejorada al tráfico peatonal.
- El ministro de Transportes y, cuando sea posible, otros responsables gubernamentales, caminan hacia y desde sus lugares de trabajo, o bien desde o hacia la correspondiente parada de autobús o de tren, etc.
- El ministro de Interior acompaña a un miembro del cuerpo de policía en su ronda y ayuda a hacer respetar la seguridad en las calles.
- El gobierno nacional anuncia una normativa para imponer el cobro de una tasa sobre las principales fuentes de contaminación por basuras en las calles – entre otros, bolsas de plástico, cajetillas de cigarrillos y envoltorios de barras de chocolate –, con la intención de que la recaudación obtenida se destine a mejorar el mantenimiento de las calles.

Lógicamente, todas estas actividades también son aplicables a alcaldes u otros responsables locales.



Gestión de la movilidad

La gestión de la movilidad se está convirtiendo en un elemento decisivo para el desarrollo inteligente y sostenible de las ciudades. Consiste en un enfoque orientado a la demanda para cambiar la división modal en favor de modos de transporte sostenibles.

Este enfoque tiene en las nuevas colaboraciones uno de sus aspectos más fundamentales. Durante la **SEMANA EUROPEA DE LA MOVILIDAD**, las autoridades locales pueden establecer colaboraciones con colegios y empresas e implementar planes de desplazamiento al colegio y al lugar de trabajo.

El nuevo transporte flexible desempeña un papel: autobuses con rutas flexibles, transporte con capacidad de respuesta, transporte comunitario, taxis compartidos, coches compartidos, aparcamientos disuasorios (Park & Ride), entrega urbana de productos y mercancías.

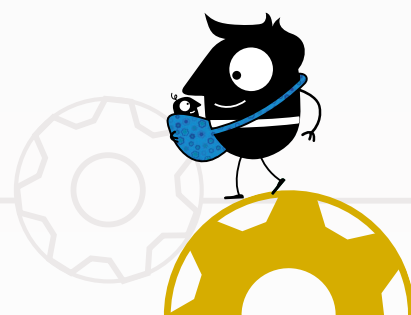
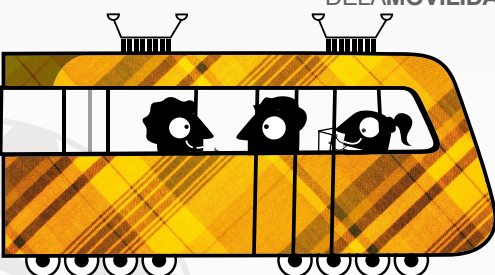
Las herramientas para potenciar el cambio de comportamiento se basan normalmente en la información, la comunicación, la organización y la coordinación, requiriéndose acciones de promoción.

Planes de transporte de las empresas

- Promover el desplazamiento sostenible al trabajo en los comunicados municipales o de las empresas.
- Premiar a las empresas sostenibles con una denominación.
- Promover a aquellos empleados que desempeñan un papel activo en la gestión de la movilidad y son un buen ejemplo.
- Proporcionar mapas y guías de accesibilidad para lugares específicos.
- Asesorar de manera personalizada sobre los desplazamientos puerta a puerta.
- Celebrar una reunión empresarial sobre los problemas relacionados con la movilidad.
- Organizar una encuesta sobre el cambio de comportamiento en relación con la movilidad.
- Establecer un grupo de trabajo de empleados sobre cuestiones relacionadas con la movilidad.
- Designar un coordinador o un gestor de movilidad.

Actividades generales

- Organizar un «Día de la bicicleta», recompensando a los empleados con horarios de trabajo flexibles, desayunos, camisetas, conciertos, duchas, masajes, etiquetado de bicicletas con código de protección en caso de robo, etc.
- Colaborar con proveedores y empresas de TI para organizar un «Día del teletrabajo» (nacional).
- Ponerse en contacto con una celebridad local para que haga las siguientes declaraciones: «Voy al trabajo en bici/a pie» o «Uso el transporte público para ir al trabajo».
- Premiar a la empresa que más se esfuerce en aplicar la movilidad sostenible.
- Organizar un «Día del transporte sostenible» para las empresas: los empleados van al trabajo a pie, en bicicleta, en transporte público o compartiendo coche.
- Recompensar a las personas que tienen abonos de transporte y que normalmente se desplazan en transporte público.
- Ofrecer una «pelota antiestrés» a los conductores de coches bloqueados en atascos.
- Crear una denominación para las empresas que promueven el transporte en bicicleta.
- Presentar o lanzar entre las empresas iniciativas de uso compartido del coche.
- Solicitar a las empresas que ofrezcan a los empleados «cheques bicicleta».
- Planes de transporte de las empresas: probar nuevas medidas durante la **SEMANA EUROPEA DE LA MOVILIDAD**.



Planes de movilidad urbana sostenible (PMUS)

La SEMANA EUROPEA DE LA MOVILIDAD representa una gran oportunidad para activar el interés en los PMUS. Por tanto, resulta necesario centrar los esfuerzos en un día específico para:

- Crear una exposición sobre los posibles escenarios para el desarrollo del transporte y sobre un escenario seleccionado.
- Organizar una conferencia sobre el plan de movilidad urbana.
- Organizar reuniones a nivel de barrios sobre movilidad urbana.
- Presentar o aplicar algunas de las medidas del plan de movilidad urbana (nuevas rutas de autobuses, nuevas instalaciones para aparcamientos disuasorios, carriles bici, planes de desplazamiento ecológicos, centros de movilidad, etc.) y aportar información específica sobre dichas innovaciones.

Uso Responsable del Coche

La SEMANA EUROPEA DE LA MOVILIDAD, además de fomentar el uso de medios de transporte sostenibles, también tiene como objetivo instar a que se haga un uso responsable del coche, de manera que aquellas personas que necesiten desplazarse en coche, puedan, al menos en determinadas situaciones, contribuir igualmente a lograr un entorno urbano más sostenible.

A continuación se describen una serie de actividades que se pueden tener en cuenta. Dichas actividades incluyen, entre otros, fomentar una conducción responsable y segura, restringir la movilidad de los usuarios no automovilistas en la menor medida posible, reducir la contaminación producida por la circulación de coches (que tiene un efecto directo sobre el clima y la calidad del aire) y aumentar el número de pasajeros por coche.

Una vez más, no es tarea exclusiva de las autoridades locales la organización de las actividades descritas aquí. Estas se pueden realizar con la colaboración de distintos socios locales.

Ahorrar combustible

- Solicitar a los concesionarios y los fabricantes de coches que instalen un stand con vehículos de bajo consumo.
- Animar a las autoescuelas a que realicen sesiones de formación sobre ahorro energético (conducción ecológica).
- Promover la conducción ecológica entre los conductores profesionales, tales como los conductores de autobuses escolares, los taxistas, los chóferes de empresas e instituciones, etc.
- Lanzar una campaña con las gasolineras locales para instar a que se realicen comprobaciones frecuentes de la presión de los neumáticos (0,4 bares por debajo de la presión recomendada se traduce en un 10 % más de consumo de combustible).

«Dele un respiro al coche»

- Organizar concursos en los que los conductores de coches entreguen el carné de conducir durante un determinado periodo de tiempo y reciban a cambio un abono para utilizar el transporte público.
- Presentar bicicletas de carga y/o organizar una demostración de una entrega utilizando bicicletas de carga.
- Invitar a «usuarios que utilizan la bici todos los días» a que hablen sobre sus costumbres diarias y sus experiencias en el transporte de niños y bienes, sus viajes en bici, la ropa que utilizan, etc.
- Publicar un «manual general del conductor de coche» que incluya información sobre la mayor parte de los temas mencionados anteriormente, como es el caso del ahorro de combustible, la reducción del ruido, los aspectos a tener en cuenta durante las reparaciones (ruedas con amortiguación de ruido, fil-



tros de aceite innovadores, etc.), la identificación de servicios de lavado de coches en los que se recicle el agua, las áreas de aparcamiento, etc.

- En los boletines informativos sobre tráfico en la radio, instar a los conductores a que usen la combinación adecuada y a que cambien y combinen varios modos de transporte si quieren evitar atascos.

Uso compartido de coches y propiedad compartida de coches

- Promover el «uso inteligente del coche» presentando sistemas de propiedad compartida o de uso compartido de coches.
- Solicitar a los negocios locales que hayan introducido un sistema de uso compartido de coches que presenten sus resultados.
- En caso de que en su ciudad aún no exista un sistema de uso compartido de coches, realizar una encuesta durante la **SEMANA EUROPEA DE LA MOVILIDAD** para identificar el número de usuarios potenciales para un sistema de estas características en el futuro.
- Permitir que las personas que participan en los sistemas locales de uso compartido de coches compartan su experiencia (artículo con entrevista en periódico local, etc.).
- Presentar un sistema de propiedad compartida de coches.

Aparcamiento

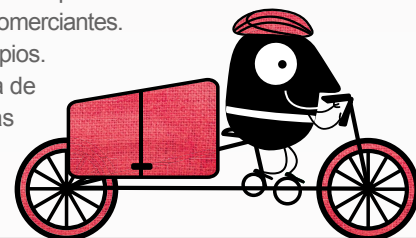
- Crear nuevos aparcamientos o zonas en las que no se pueda aparcar.
- Aplicar de manera más estricta las penalizaciones por infracciones relativas al aparcamiento.
- Aportar información sobre las normativas relacionadas con el aparcamiento.

Uso responsable del coche para ir al trabajo

- Organizar un día de prueba con vehículos eléctricos.
- Introducir horarios de trabajo flexibles para reducir la congestión en horas punta.
- Reservar los mejores espacios de aparcamiento (situados lo más cerca posible de la entrada) para los usuarios con propiedad compartida de sus vehículos.
- En caso de emergencia, garantizar el desplazamiento de vuelta a casa para los usuarios con propiedad compartida de vehículos.
- Reubicar el aparcamiento lejos de la entrada de la oficina.
- Realizar una encuesta a la entrada de las empresas para ver cuántas personas cambian sus hábitos de transporte y publicar los resultados más destacados.

Vehículos limpios

- Dedicar eventos sobre el uso responsable del coche a los vehículos limpios (por ejemplo, cooperando con organismos nacionales), en particular a vehículos eléctricos, híbridos, de gas natural (NGV), de gas licuado del petróleo (GLP) y de biogás.
- Organizar exposiciones y stands de demostración donde poder ver y probar vehículos limpios.
- Comprobar si el alcalde puede utilizar un vehículo eléctrico durante de la **SEMANA EUROPEA DE LA MOVILIDAD**, o al menos durante un día de dicha semana, para captar la atención de la televisión, la radio y los periódicos respecto a los mensajes de la **SEMANA EUROPEA DE LA MOVILIDAD** y a las soluciones que ofrecen los vehículos limpios.
- Organizar un desayuno de trabajo entre representantes de las asociaciones de vehículos limpios y funcionarios para ver cómo se puede aumentar el uso de vehículos urbanos limpios y el impacto positivo que estos tienen para todos.
- Crear un espacio designado para realizar entregas. Se reservaría una plataforma o un aparcamiento fuera de las zonas sin coches para entregar las mercancías destinadas a los comerciantes. Posteriormente, las mercancías se entregarían a las tiendas utilizando vehículos limpios.
- Establecer un servicio de entrega de mercancías a los clientes utilizando una flota de vehículos limpios. Es necesario incluir el transporte de las mercancías compradas hasta los aparcamientos adecuados.



Ocio e ir de Compras: Movilidad Inteligente y Sostenible para Impulsar la Economía Local

El desplazamiento hasta las áreas de ocio o comerciales se puede realizar usando los distintos modos de transporte sostenible. Esto es válido tanto para la forma en la que se desplazan las personas como para el transporte de mercancías dentro de las áreas urbanas. Entre el 50 y el 70 por ciento de los movimientos de mercancías de las ciudades europeas se pueden realizar con bicicletas (de carga) según un estudio de la Universidad Libre de Bruselas y a partir de la experiencia del proyecto Cyclelogistics. Este tema resulta adecuado para la búsqueda de socios locales, ya que estos pueden promocionar sus servicios.

Descubrir la ciudad

Invitar a los residentes a que descubran la ciudad donde viven desde otro punto de vista. Las actividades de ocio pueden proporcionar la oportunidad de descubrir la ciudad de manera segura y de disfrutarla en un entorno más tranquilo y sin coches.

- Servicios especiales de lanzaderas para descubrir la ciudad.
- Visitas organizadas por guías turísticos o clubs de excursionistas.
- Carreras a pie en colaboración con tiendas deportivas, colegios, asociaciones, etc.
- Claves de hotel que también permitan el acceso al transporte público, a los servicios de alquiler de bicicletas y a sistemas de uso compartido de coches.

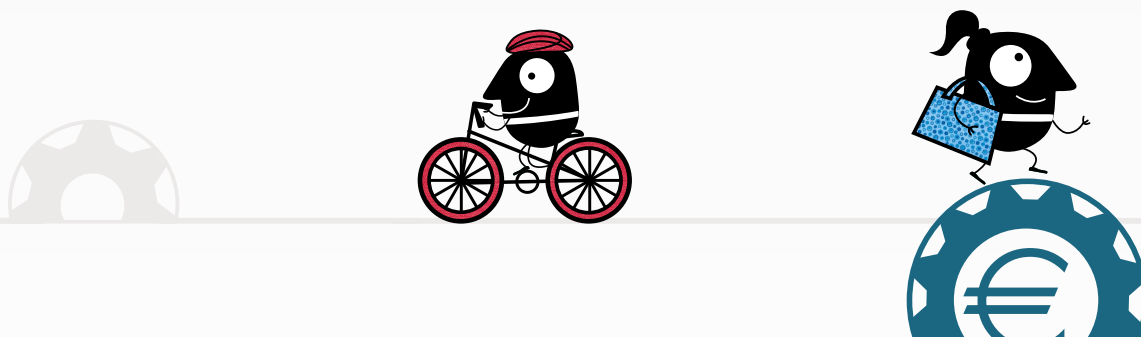
Actividades distendidas

- Solicitar a asociaciones, a colegios y al sector alimentario, entre otros, la organización de un desayuno gratuito o un gran picnic para el almuerzo o por la tarde.
- Ofrecer eventos gratuitos, como conciertos, obras de teatro, espectáculos de calle y actuaciones diversas (de artistas, de payasos, etc.), en espacios públicos.
- Instalar una pared en blanco en la plaza principal para que los ciudadanos puedan poner sus opiniones.
- Solicitar a las asociaciones deportivas locales y a las tiendas y negocios especializados en deporte que organicen actividades en las calles de fútbol, baloncesto, voley (playa), skate, patinaje sobre ruedas, etc.
- Ofrecer modos de transporte específicos, tales como coches de caballos, trenes turísticos, barcos solares, etc.

Ir de compras

La implementación de zonas libres de coches puede producir cierta preocupación en algunos comerciantes. Por ese motivo, resulta necesario que se efectúen esfuerzos para implicarlos desde las fases iniciales de la organización.

- Comunicarse específicamente con los comerciantes a través de un documento oficial con información personalizada indicando cómo llegar al centro de la ciudad sin coche.
- Asociar el nombre de una parada de autobús, de tranvía o de metro a una tienda.
- Anunciar tiendas del centro de la ciudad en productos de promoción de la **SEMANA EUROPEA DE LA MOVILIDAD**. Por ejemplo, incluyendo los logotipos de las tiendas en el plano de la zona sin coches, mencionando a las tiendas en la radio local al anunciar el día sin coches, indicando a las personas cómo llegar a las tiendas a través de pancartas en las calles, etc.



- Crear un espacio designado para realizar entregas. Se utilizarían vehículos limpios para la entrega de las mercancías a las tiendas.
- Establecer un servicio de entrega de mercancías a los clientes utilizando una flota de vehículos limpios.
- Establecer un «servicio de entregas de emisiones cero». Se puede establecer un punto de recogida y entrega, como por ejemplo, una cabina con personal permanente, equipada con sistemas de refrigeración para almacenar productos fríos. Las tiendas y los clientes estarían interconectados mediante una flota de bicicletas de carga.
- Distribuir billetes de transporte público en las tiendas antes y durante la **SEMANA EUROPEA DE LA MOVILIDAD**.
- Animar a las tiendas del centro de la ciudad a que organicen una lotería. Los premios estarían relacionados con la temática de la **SEMANA EUROPEA DE LA MOVILIDAD** e incluirían bicicletas, patines, etc.
- Animar a los comerciantes a que ocupen los espacios públicos que se han recuperado al prohibir el paso de los vehículos, aumentando el espacio de venta (terrazas o espacios para puestos en la calle). No obstante, la **SEMANA EUROPEA DE LA MOVILIDAD** no debe convertirse en un gran evento comercial organizado con propósitos de marketing.

Puede encontrar más ejemplos sobre las ventajas económicas que la movilidad urbana inteligente y sostenible ofrece a las economías locales en las Directrices temáticas.

Movilidad y Salud

El número de vehículos en las carreteras europeas continúa aumentando, lo que implica un deterioro de la calidad de vida de aquellas personas que viven en las ciudades (ruido, contaminación del aire, accidentes, estrés, etc.).

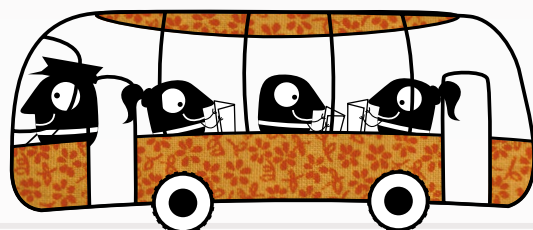
Los efectos del transporte en la salud afectan a la mayoría de la población y particularmente a los grupos vulnerables, tales como niños y personas mayores. Algunos de los efectos de las estrategias de transporte sobre la salud humana son bien conocidos y abarcan desde las molestias que causa el ruido del tráfico hasta enfermedades respiratorias y cardiovasculares.

Los servicios de salud locales, las compañías de seguros médicos, las asociaciones médicas y las organizaciones deportivas pueden ser socios adecuados para organizar actividades de movilidad y salud.

Molestias ambientales

Las autoridades locales deben actuar para proteger a los residentes de los efectos adversos del ruido medioambiental y de la escasa calidad del aire. Resulta esencial llevar a cabo acciones educativas centradas en dichos temas.

- Solicitar a la red de control de la calidad del aire, a la agencia europea de medio ambiente y/o energía (EEA, IEE) y a los centros de información y documentación sobre el ruido (INCE, CIDB) que realicen una exposición sobre el aire y el ruido.
- Solicitar a la policía y a los centros de inspección técnica de vehículos que ofrezcan realizar pruebas anticontaminación en los vehículos en los aparcamientos.
- Explicar de qué manera se utilizan los sistemas de control de la calidad del aire y cómo se interpretan los datos.
- Presentar actividades destinadas a reducir los niveles de ruido y a mejorar la calidad del aire.



Beneficios de ir a pie y en bicicleta

Las investigaciones han demostrado que aquellos empleados que realizan suficiente ejercicio físico gozan de buena salud, trabajan mejor y están menos días de baja por enfermedad. Las actividades pueden incluir:

- Invitar a compañías de seguros médicos a que informen sobre los beneficios que tiene la actividad física para la salud, los riesgos para la salud de la inactividad física y los costes económicos que esta implica, la manera de integrar la actividad física en la rutina diaria de las personas, etc.
- Organizar un debate con médicos para destacar el impacto negativo del transporte motorizado sobre la salud.
- Solicitar a hospitales y médicos que ofrezcan «revisiones médicas» (presión sanguínea, circulación, peso, masa ósea, etc.) para lograr una mayor conciencia ciudadana sobre la salud.
- Invitar a asociaciones deportivas a que presenten sus actividades.
- Invitar a asociaciones deportivas, negocios, colegios, etc., a participar en competiciones, carreras o carreras de relevos.
- Solicitar a las organizaciones relevantes que instalen parques infantiles para fomentar el ejercicio físico y el desarrollo de la agilidad entre los niños.
- Solicitar a grupos que realizan «paseos saludables» (health walk) que realicen presentaciones para promover el desplazamiento a pie.
- El ministro de Salud o un teniente de alcalde responsable de las cuestiones de salud pueden participar en un «paseo saludable».
- Presentar medidas ya implementadas o que se están planificando para mejorar la situación de los peatones y de los ciclistas (moderación del tráfico, áreas peatonales, carriles directos/ adicionales o redes para ciclistas y peatones, etc.).
- Organizar sesiones de entrenamiento físico (en colaboración con compañías de seguros médicos).

Vías verdes

Una vía verde es una «vía de comunicación reservada exclusivamente para desplazamientos no motorizados, desarrollada de forma integrada con objeto de mejorar el entorno y la calidad de vida en la zona circundante. Este tipo de vías deben cumplir las condiciones necesarias de anchura, pendiente y estado de la calzada para garantizar que son fáciles de transitar y seguras, independientemente de las capacidades físicas de los usuarios».

(Declaración de Lille, 12 de septiembre de 2000)

El objetivo es instar a las organizaciones a que creen vías verdes y fomentar su descubrimiento por parte de los ciudadanos.

Sensibilización general

- Organizar excursiones a pie/en bicicleta o picnics en vías verdes existentes y no oficiales (con precauciones), acompañados por representantes locales. Diversos grupos de interés pueden beneficiarse de las vías verdes como punto de encuentro:
 - Personas con movilidad reducida, personas mayores, etc.
 - Artistas, atletas, políticos, personalidades locales, etc.
 - Vendedores de bicicletas de segunda mano.
 - Medios de comunicación y periodistas.
- Usar las vías verdes como espacio para impartir clases a cielo abierto de matemáticas, geografía, historia local o entorno natural.
- Organizar una jornada de limpieza de vías verdes mediante la participación de voluntarios.



Viajar en armonía con el medio ambiente

- Las vías verdes suelen ser caminos que siguen el mismo trayecto que las vías del tren o los cursos de agua, o que cruzan bosques o reservas naturales. Se trata de una buena forma de descubrir el patrimonio natural mediante recorridos guiados o publicaciones sobre la vegetación.
- El patrimonio local también puede mostrarse a través de la conservación de elementos que se encuentren a lo largo de las vías verdes.

Autoridades regionales o locales en acción

En los casos en los que las vías verdes ya existan:

- Hacer que los cruces entre carreteras y vías verdes sean seguros.
- Garantizar el paso seguro hacia los colegios y otras zonas de servicios.
- Desarrollar un plan de transporte escolar o de empresa teniendo en cuenta la red local de vías verdes.
- Publicar iniciativas para promover las vías verdes.
- Organizar un evento para denominar una vía verde o un tramo de vía verde.
- Inaugurar instalaciones instaladas a lo largo de vías verdes: paradas, «*puntos de avituallamiento para ciclistas*».

En los casos en los que las vías verdes no existan:

- Presentar públicamente un proyecto de creación de vías verdes.
- Adquirir terrenos para vías verdes, establecer tramos de vías verdes y crear una red local de vías verdes.
- Permitir que las empresas patrocinen el desarrollo de nuevas vías verdes.

Se puede consultar un mapa con las vías verdes en el sitio web www.aevv-egwa.org/ de la Asociación Europea de Vías Verdes.

MEDIDAS PERMANENTES

Se solicita a las autoridades locales participantes que «implementen al menos una nueva medida permanente que contribuya a la transferencia modal del coche particular a medios de transporte respetuosos con el medio ambiente».

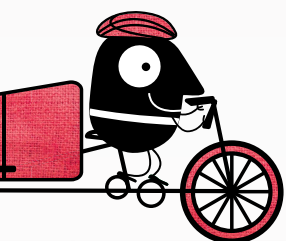
Dichas medidas no tienen por qué ser caras. Muestran el compromiso de la ciudad con la movilidad urbana sostenible. A continuación se describen algunas medidas permanentes que pueden llevarse a cabo:

Instalaciones para bicicletas

- Mejora de los carriles bici y de las instalaciones para ciclistas (ampliación, renovación, colocación de señales, aparcamientos, sistemas antirrobo, etc.).
- Creación de sistemas públicos para bicicletas o de sistemas de uso compartido de bicicletas.

Zonas peatonales

- Creación o ampliación de las zonas peatonales.
- Mejora de infraestructuras: pasarelas peatonales, aceras, pasos de cebra, iluminación, etc.
- Ampliación o creación de nuevas vías verdes.



Servicios de transporte público

- Mejora y ampliación de la red de transporte público (carriles para vehículos con alta ocupación, nuevas paradas, nuevas líneas, áreas reservadas, etc.).
- Aumento de la frecuencia, introducción de servicios exprés, etc.
- Uso de vehículos ecológicos para flotas de transporte público.
- Creación de aplicaciones para dispositivos móviles para emisión de billetes y otros servicios.
- Servicios integrados para distintos modos de transporte público.

Sistemas de moderación del tráfico y acceso reducido

- Programas de reducción de la velocidad cerca de colegios e institutos.
- Reducción de zonas de aparcamiento exteriores.
- Creación de estaciones de aparcamiento disuasorio.
- Restricción de acceso permanente al centro de las ciudades.

Accesibilidad

- Lanzamiento de planes de accesibilidad.
- Creación de instalaciones para personas con movilidad reducida.
- Eliminación de barreras arquitectónicas.
- Rebajamiento y ampliación de aceras.
- Creación de pavimentos táctiles y rampas para sillas de ruedas.
- Instalación de dispositivos sonoros en semáforos.

Nuevas formas de uso y propiedad de vehículos

- Lanzamiento de sistemas de uso compartido y de propiedad compartida de vehículos.
- Uso responsable del coche (conducción ecológica, etc.).
- Uso de vehículos (más) limpios.

Distribución de mercancías

- Nuevas normativas sobre distribución de mercancías.
- Uso de vehículos (más) limpios.
- Creación de plataformas de descarga para la transferencia de mercancías.

Gestión de la movilidad

- Adopción de planes de transporte para desplazarse al trabajo y al colegio.
- Creación de centros de movilidad y de servicios de información.
- Desarrollo de materiales educativos.
- Planes de movilidad urbana en colaboración con agentes locales.
- Incentivaciones y bonos a empleados.
- Facilitar el acceso a las empresas o a otras áreas sociales.



DÍA SIN COCHES

En una ciudad se pueden establecer una o varias zonas sin coches. Las zonas estarán cerradas al tráfico motorizado durante la mayor parte del día. Solo se admitirá el acceso a peatones, ciclistas, transportes públicos y vehículos más limpios (GLP, NVG, eléctricos, etc.). Si se establecen varias zonas, se pueden usar itinerarios peatonales para interconectarlas. Asimismo, las zonas sin coches pueden reforzarse con zonas de transición en las que se proporcione la información necesaria a los conductores.

La ubicación y tamaño de las zonas sin coches deben seleccionarse cuidadosamente teniendo en cuenta el contexto local:

- Visualización de temas específicos (por ejemplo, medición de calidad del aire, ruido, etc.).
- Se pueden presentar o probar medidas planificadas (por ejemplo, el establecimiento de una zona peatonal).
- Actividades para grupos objetivo específicos (por ejemplo, niños).
- Empresas u organizaciones ubicadas en zonas sin coches, que puedan contribuir con sus propias actividades (por ejemplo, gastronomía, deporte).
- Número de visitantes de una zona sin coches en un día «normal» y la cantidad prevista de visitantes adicionales.
- Espacios para aparcamiento necesarios en las zonas circundantes.
- Interconexiones entre las distintas zonas sin coches.

Barreras y puntos de control

El acceso a las zonas sin coches se monitorizará y se instalarán barreras. Será necesaria la participación de:

- La autoridad local responsable de la red de autopistas/autovías y del tráfico urbano.
- El cuerpo de policía nacional y/o local.
- Personal representante de la autoridad local: implicar a representantes del ayuntamiento es una buena forma de incluir a todo el ayuntamiento y de fomentar la comunicación interna.

Lista de exenciones

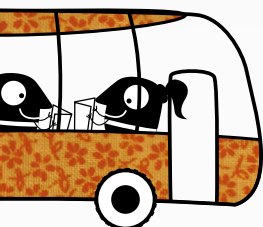
Resulta necesario elaborar una breve lista que incluya los vehículos autorizados. Las exenciones, además de a los vehículos más limpios (GLP, NGV, eléctricos, etc.), también se pueden conceder a profesionales de la salud, a personas con discapacidad y para trabajos de reparación de carácter urgente.

Los servicios de emergencia (policía, bomberos, ambulancias) y los técnicos de servicios de electricidad y gas tendrán permisos automáticos para acceder a las zonas sin coches.

Las solicitudes para exenciones no incluidas en el listado anterior deberán enviarse al departamento municipal responsable. Las exenciones deben ser las mínimas posibles.

Residentes

Se invitará a los residentes a mover sus vehículos el día anterior para liberar las calles. Es posible que resulte necesario adaptar aparcamientos especiales y firmar contratos con los operadores de los aparcamientos.



Otra solución puede ser que los residentes aparquen sus vehículos fuera de la zona y que no regresen antes de una hora especificada. Tendrían que dejar sus coches en un aparcamiento.

Entregas en zonas sin coches

Las entregas se autorizarán hasta una hora determinada (a especificar) conforme a lo establecido en las condiciones generales. En el caso de comerciantes que requieran entregas durante el día, se puede establecer un área de carga y descarga fuera de la zona. La carga se entregará desde dicho punto utilizando bicicletas de carga o vehículos limpios.

Transporte público

Para proporcionar a los residentes modos de transporte alternativos eficientes, debe ofrecerse:

- Mayor frecuencia de servicios.
- Mejor accesibilidad para personas con movilidad reducida.
- Tarifas especiales o transporte gratuito.
- Iniciativas específicas (combinación de aparcamiento y autobús o de billetes de autobús y tren, billetes con descuentos en cines, piscinas, etc.).

Asimismo, vale la pena poner en marcha servicios de lanzaderas para enlazar los aparcamientos con el centro de la ciudad o con itinerarios específicos (recorrido de la ciudad, carreteras de circunvalación, etc.).

Vehículos más limpios

Los vehículos GLP, NGV y eléctricos pueden utilizarse en las zonas sin coches para lo siguiente:

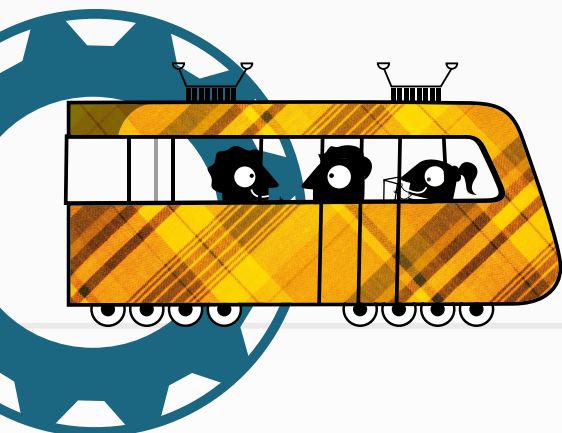
- Entrega de mercancías a los comerciantes y/o clientes.
- Peticiones específicas, que pueden gestionarse individualmente en los puntos de control, en los aparcamientos, etc.
- Residentes y/o personas con discapacidad.

Bicicletas

- Participación de grupos y asociaciones de ciclistas locales.
- Especial hincapié en el uso de bicicletas de carga.
- Puntos de alquiler y de préstamo de bicicletas en aparcamientos disuasorios, estaciones de tren, paradas de autobús, etc.
- Billetes combinados de autobús y bicicleta o aparcamiento y bicicleta, cambio de llaves del coche o del documento de matriculación por una bicicleta, etc.
- Instalaciones de aparcamiento de bicicletas cubiertas y con personal.
- Itinerarios seguros para bicicletas, bien señalizados, fuera de las zonas sin coches, preferiblemente con infraestructuras independientes.

Aparcamientos disuasorios

Para animar a los residentes a que dejen sus coches y usen el transporte público, se pueden establecer instalaciones de aparcamientos seguros en la periferia. Dichos aparcamientos contarán con un empleado y deberán tener horarios de apertura en línea con los horarios del Día



sin Coches. Pueden ser gratuitos o no (por ejemplo, un billete combinado de aparcamiento/auto-bús o aparcamiento/bicicleta). Las instalaciones de aparcamiento que no están situadas junto a los itinerarios de las líneas de transporte público regulares, deben contar con servicios de lanzaderas especiales.

Aparcamientos de proximidad

Resulta necesario establecer aparcamientos especiales cerca de las zonas sin coches para aquellas personas que necesitan usar el coche. Dichos aparcamientos pueden utilizarse para dejar a alguien, para aparcar durante poco tiempo (menos de una hora), para facilitar el uso compartido de coches, para entregar mercancías, etc. No deben utilizarse como aparcamientos para periodos prolongados y deben contar con personal durante el día. Desde dichos aparcamientos se puede establecer un servicio de lanzaderas hasta el centro de la ciudad.

Aparcamientos para residentes

Los aparcamientos deben reservarse para su uso por parte de residentes. Deben estar situados dentro o cerca de los límites de las zonas sin coches (y solo deben resultar accesibles antes o después del evento). Solo deben abrirse el día antes del evento y deben permanecer abiertos hasta el día posterior a la celebración del mismo. Pueden aplicarse tarifas de aparcamiento específicas para animar a los residentes a que dejen sus coches en los aparcamientos durante todo el día. Los detalles deben concertarse con los operadores de aparcamientos.

INFORMACIÓN Y COMUNICACIONES

Todas las herramientas de comunicación están disponibles de forma gratuita en www.mobility-week.eu. El boletín de noticias de la SEMANA EUROPEA DE LA MOVILIDAD y los siguientes canales de las redes sociales (Facebook, Twitter, YouTube y Flickr) le mantendrán al tanto de las noticias más recientes.

- www.facebook.com/EuropeanMobilityWeek
- <https://twitter.com/mobilityweek>
- www.youtube.com/user/europeanmobilityweek
- www.flickr.com/photos/europeanmobilityweek

Además del presente manual, los recursos siguientes están disponibles en línea (algunos también pueden obtenerse en formato impreso):

- Directrices temáticas
- Folleto
- Octavilla
- Vídeo promocional
- Carta
- Guía de prácticas recomendadas
- Kit de herramientas de comunicaciones, incluyendo guías visuales y elementos visuales clave (ilustraciones de Edgar, logotipos, plantillas, etc.)

Todos los materiales de comunicación están disponibles en inglés. Las directrices temáticas, la octavilla, el vídeo promocional y el presente manual están disponibles en 22 idiomas oficiales de la Unión Europea.



Los coordinadores nacionales están invitados a desarrollar herramientas adicionales. La experiencia de años anteriores ha demostrado que otra herramienta útil puede ser un kit de prensa en el que se presente la **SEMANA EUROPEA DE LA MOVILIDAD** y las actividades relacionadas a nivel nacional y en el que se dedique una página a cada una de las ciudades asociadas.

Información y comunicación en el ámbito local

Las autoridades locales deben proporcionar diversas herramientas para informar al público acerca de los detalles de la **SEMANA EUROPEA DE LA MOVILIDAD**. Para garantizar que se producen sinergias a nivel europeo y dar a los ciudadanos la sensación de que forman parte de un movimiento global, las comunicaciones impresas y en línea deben incluir la identidad visual que representa la **SEMANA EUROPEA DE LA MOVILIDAD**.

Lo más importante es mantener la coherencia en las comunicaciones y la simplicidad de los mensajes, de manera que la **SEMANA EUROPEA DE LA MOVILIDAD** sea reconocible por los grupos objetivo.

Redes sociales

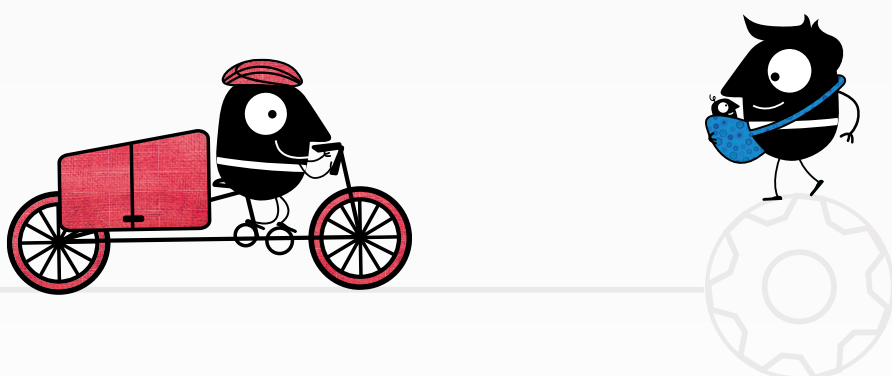
Las redes sociales como Facebook, Twitter, YouTube, Vimeo, Flickr, Instagram, LinkedIn, etc., nos permiten comprometernos directamente con miles de personas y promocionar las actividades. Cuando se usen las redes sociales, resulta conveniente tener en cuenta los aspectos siguientes:

- Compartir contenido resulta importante para el público objetivo.
- Si se detecta algún tipo de error, corríjalo, pero hágalo de forma respetuosa. Asegúrese de separar los hechos de las opiniones.
- Divulgue el mensaje e interactúe. Hable del éxito de colaboradores, seguidores o colegas.
- Publique comentarios interesantes y respetuosos. En la medida de lo posible, promocióne su ámbito de competencia.
- No envíe spam ni publique comentarios ofensivos.
- Compruebe la calidad de todo lo que publica. Revise la ortografía y compruebe los enlaces. Si comete algún error, reconózcalo y corríjalo.
- No diga nada en línea que no le gustaría que se citara en la BBC, que no quisiera que su madre le preguntase o que no le gustaría tener que justificar ante su jefe.
- No realice ninguna acción, a menos que esté autorizado para hacerlo.
- No descargue ni instale software que pueda encontrar a través de las redes sociales.

Cartas informativas

Antes de la celebración de la **SEMANA EUROPEA DE LA MOVILIDAD** se pueden enviar varias cartas informativas personalizadas a cada grupo objetivo:

- Una carta del alcalde a todos los residentes locales.
- Una carta específica a cada uno de los grupos objetivo más sensibles (comerciantes, empresas, residentes de las zonas sin coches, etc.) para informarles acerca de la **SEMANA EUROPEA DE LA MOVILIDAD** e invitarles a participar en la organización del evento.



Documentos informativos

Para informar a los residentes acerca de la **SEMANA EUROPEA DE LA MOVILIDAD** y promover un debate sobre movilidad urbana, accesibilidad y seguridad, será necesario elaborar y distribuir:

- Un documento de resumen presentando los aspectos técnicos de la **SEMANA EUROPEA DE LA MOVILIDAD**. Este documento se distribuirá antes y durante el evento en todos los espacios públicos.
- Un suplemento o número especial del boletín municipal.
- Documentos específicos para grupos objetivo individuales.
- Un kit de prensa repartido durante una conferencia de prensa realizada aproximadamente una semana antes de la celebración de la **SEMANA EUROPEA DE LA MOVILIDAD**.

Comunicaciones internas

Comunicaciones internas de éxito:

- Implicar a los empleados municipales en la organización de la **SEMANA EUROPEA DE LA MOVILIDAD** para garantizar su éxito.
- Permitir que los empleados municipales se conviertan en promotores de la **SEMANA EUROPEA DE LA MOVILIDAD** y de nuevas formas de movilidad urbana.
- Incitar a los miembros del personal para que en el futuro utilicen modos de transporte sostenibles.
- Lanzar un plan de desplazamiento ecológico, en particular para los empleados municipales.

Movilización del personal municipal

Será necesaria la movilización de un gran número de empleados (cuando sea posible, de manera voluntaria) para atender a las llamadas telefónicas, proporcionar información (azafatos, azafatas, etc.), controlar el acceso a las zonas sin coches y a los aparcamientos en el Día sin Coches, gestionar las actividades propuestas, etc.

Plan de movilidad interno

Además de su implicación en la organización de la **SEMANA EUROPEA DE LA MOVILIDAD**, los servicios municipales deben dar ejemplo. En ese sentido, debe animarse a los empleados a que participen en las actividades organizadas durante la **SEMANA EUROPEA DE LA MOVILIDAD**. Para tal fin, se puede establecer un plan de movilidad interno y se pueden celebrar reuniones preparatorias. La red de transporte público puede enfocarse de la misma manera que los servicios de alquiler de bicicletas para garantizar la disponibilidad de modos de transporte alternativos. Debe prestarse especial atención a los planes de movilidad escolares y de empresas.

MONITORIZACIÓN Y EVALUACIÓN

La monitorización debe efectuarse por las autoridades locales, no solo durante la semana del evento, sino también durante el resto del año, para poder sacar conclusiones. Debe incluir la división modal, la fluidez del tráfico, la calidad del aire, el ruido y la opinión pública.



Fluidez del tráfico y uso del transporte público

Resulta necesario controlar los siguientes aspectos dentro y fuera de las zonas sin coches: número de usuarios del transporte público, tráfico motorizado, ciclistas, peatones y uso de aparcamientos.

Resulta necesario realizar un seguimiento durante varios días para llevar a cabo análisis comparativos. La autoridad local responsable de la red de autopistas/autovías y del tráfico urbano puede prestar asistencia técnica y logística.

Calidad del aire

Se pueden instalar sensores fijos y móviles dentro y fuera de las zonas sin coches para medir la calidad del aire en el transcurso de varios días. Para garantizar comparaciones válidas, las medidas deben realizarse el mismo día de la semana y con condiciones meteorológicas similares.

Los pueblos y ciudades que no posean su propio equipo de control de calidad del aire, deberán intentar que se lo presten ciudades que no participan en la SEMANA EUROPEA DE LA MOVILIDAD o ciudades que posean más equipos de los que realmente necesitan.

Ruido

El equipo de medición del ruido puede instalarse dentro y fuera de las zonas sin coches para medir el impacto del día en los niveles de ruido. Resulta necesario realizar un seguimiento del ruido durante varios días para poder llevar a cabo análisis comparativos. Varias organizaciones pueden prestar consejos útiles y ayuda en lo que respecta a la metodología, como es el caso de las autoridades sanitarias locales.

Opinión pública

Pueden realizarse encuestas dirigidas a:

- Residentes de todo el pueblo/ciudad.
- Personas que se desplazan a las zonas sin coches.
- Residentes de las zonas sin coches.
- Comerciantes de las zonas sin coches.
- Clientes de los comerciantes.
- Personas que trabajan en las zonas sin coches.

Asimismo, debe realizarse un esfuerzo especial para animar a los comerciantes a que monitorean los siguientes aspectos:

- Número de clientes en tiendas situadas dentro de las zonas sin coches.
- Número de clientes que van a supermercados en la periferia.
- Volumen de ventas, en colaboración con las Cámaras de Comercio e Industria y los comerciantes.

En función del tipo de acción y de sus expectativas, las autoridades locales pueden realizar otra clase de monitorizaciones.





SEMANA EUROPEA DE LA MOVILIDAD

16-22 DE SEPTIEMBRE 2016

