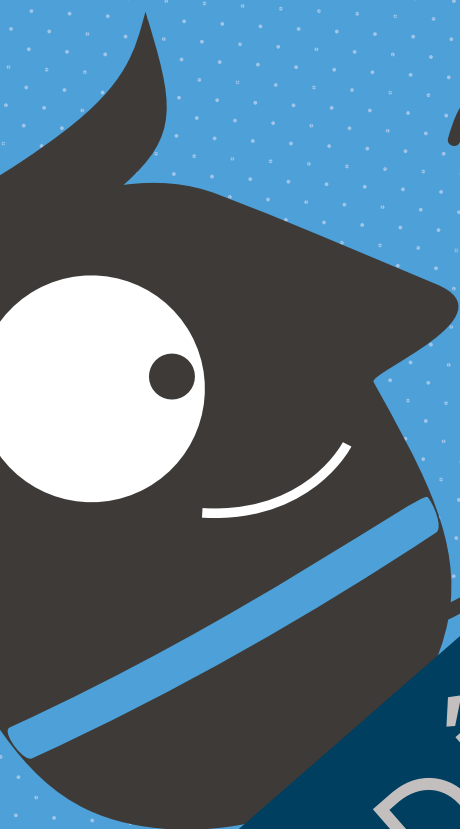


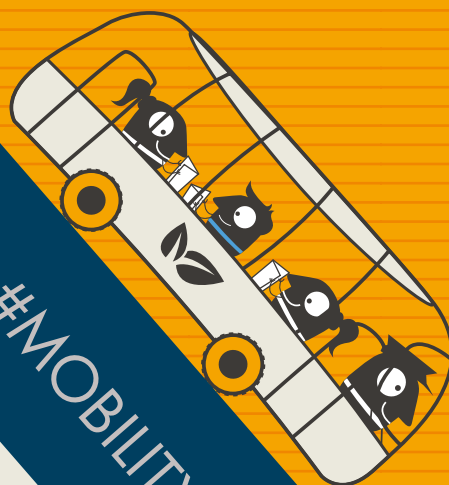
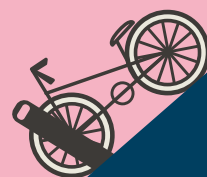
EVROPSKÝ TÝDEN MOBILITY

PŘÍRUČKA PRO POŘADATELE MÍSTNÍCH KAMPANÍ

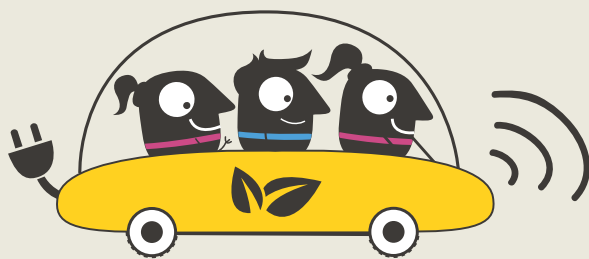
16.–22. ZÁŘÍ 2017



SDÍLENÍM V PŘED!



#MOBILITYWEEK



Evropský sekretariát:

EUROCITIES

1 Square de Meeûs – B-1000 Brussels – BELGIUM

juan.caballero@eurocities.eu

Telefon: +32 2 552 08 75

OBSAH

ÚVOD K PŘÍRUČCE: ZÁKLADNÍ NÁSTROJ PRO POŘADATELE MÍSTNÍCH KAMPANÍ V RÁMCI EVROPSKÉHO TÝDNE MOBILITY	2
EVROPSKÝ TÝDEN MOBILITY – PŘÍSPĚVEK K UDRŽITELNÉ MĚSTSKÉ MOBILITĚ	2
JAK SE ZÚČASTNIT?	4
CENA EVROPSKÉHO TÝDNE MOBILITY	5
7 DNÍ ČINNOSTÍ TÝKAJÍCÍCH SE UDRŽITELNÉ MOBILITY	6
Hromadná doprava	7
Jízda na kole	9
Chůze	10
Řízení mobility	11
Zodpovědné využívání automobilu	12
Volný čas a nákupy: inteligentní a udržitelná mobilita pro posílení místní ekonomiky	14
Nakupování	15
Mobilita a zdraví	15
Koridory greenway	16
TRVALÁ OPATŘENÍ	18
DEN BEZ AUT	19
INFORMACE A KOMUNIKACE	21
MONITOROVÁNÍ A HODNOCENÍ	24



ÚVOD K PŘÍRUČCE: ZÁKLADNÍ NÁSTROJ PRO POŘADATELE MÍSTNÍCH KAMPAŇÍ V RÁMCI EVROPSKÉHOTÝDNEMOBILITY

Cílem této příručky je poskytnout obecné informace pro místní orgány, které se chystají zapojit do nacházejícího ročníku EVROPSKÉHOTÝDNEMOBILITY v týdnu 16.–22. září 2017. Představuje požadavky pro registraci K EVROPSKÉMUTÝDNUMOBILITY online. Příručka vychází ze zkušeností evropských měst, které již dříve EVROPSKÝTÝDENMOBILITY pořádaly.

V příručce naleznete cenné náměty pro pořádání příslušných činností a realizaci trvalých opatření. Jedna kapitola je věnována možnosti soutěžit o ceny EVROPSKÉHOTÝDNEMOBILITY.

Místní orgány by měly tyto pokyny zohlednit při pořádání svého EVROPSKÉHOTÝDNEMOBILITY, nicméně mohou je volně přizpůsobovat místním podmínkám. Informace obsažené v této příručce nejsou vyčerpávající, nové nápady budou i nadále tuto příručku doplňovat.

Další doplňující informace je možné nalézt v průvodci doporučenými postupy. Ten uvádí příklady inspirativních činností prováděných v rámci kampaní a tematické pokyny zaměřené na téma daného roku. Zveřejňují se každý rok a jsou k dispozici na webových stránkách.

EVROPSKÝTÝDENMOBILITY – PŘÍSPĚVEK K UDRŽITELNÉ MĚSTSKÉ MOBILITĚ

Evropská komise stanovila pro městskou mobilitu dva ambiciózní cíle: postupné vyřazení aut s běžným pohonem ve městech do roku 2050 a přechod k městské logistice s nulovými emisemi do roku 2030. Violeta Bulcová, komisařka EU pro dopravu, soustředí na čtyři prioritní oblasti: inovace, digitalizace, dekarbonizace a obyvatele.

Obecné informace

V roce 2000 odstartoval jako evropská iniciativa Den bez aut. Iniciativa nabízela účastníkům příležitost ukázat, jak důležité pro ně je životní prostředí a související otázky. Na jeden den, tedy 22. září, představily místní orgány svá městská centra v jiném světle. Ten den omezily motorizovanou dopravu, podporovaly udržitelné způsoby dopravy a zvyšovaly povědomí o tom, jaké dopady na životní prostředí rozhodnutí lidí ohledně způsobu dopravy mají.

V návaznosti na úspěch Dne bez aut se od roku 2002 každoročně od 16. do 22. září koná EVROPSKÝTÝDENMOBILITY. Již v prvním roce se do akce zapojilo více než 400 místních orgánů z 23 zemí.

Povědomí o iniciativě se rok od roku šířilo a veřejné mínění je velmi příznivé, více než 80 % dotazovaných osob vyjadřuje svoji podporu. Většina lidí také vnímá hodnotu kampaně, která upozorňuje na nadměrnou přítomnost aut ve městech.

O co tu vlastně jde?

Evropská kampaň na podporu udržitelné městské mobility EVROPSKÝTÝDENMOBILITY nabízí ideální příležitost vysvětlovat problémy, kterým města čelí, a dosáhnout tak změny v chování a pokroku směrem ke strategii udržitelnější dopravy.

Místní orgány vybízíme k pořádání činností pro zvyšování povědomí týkajících se těchto témat, stejně jako realizovat trvalá opatření, která zlepší situaci v oblasti udržitelnosti dopravy v jejich městě.

EVROPSKÝTÝDENMOBILITY rovněž nabízí místním zainteresovaným subjektům dobrou příležitost se spojit a diskutovat o různých aspektech mobility a kvality ovzduší, hledat inovativní řešení pro snižování míry užívání automobilů a snižování emisí, testovat nové technologie či plánovat potřebná opatření.

EVROPSKÝTÝDENMOBILITY přináší lidem příležitost zamyslet se nad tím, k čemu ulice našich měst skutečně jsou, a debatovat o konkrétních řešeních pro boj proti výzvám, které přináší znečištění ovzduší, hluk, dopravní zácpy, dopravní nehody a zdravotní problémy.

EVROPSKÝTÝDENMOBILITY přináší příležitost iniciovat širokou škálu činností a nabízí platformu pro místní orgány, organizace a sdružení, jak:

- prosazovat iniciativy v oblasti udržitelné městské mobility,
- zvyšovat povědomí o škodlivosti aktuálních trendů městské mobility pro životní prostředí a kvalitu života,
- vytvářet partnerství s místními zainteresovanými subjekty,
- zapojit se do celoevropské kampaně se společným cílem a identitou, spolu s ostatními účastníky,
- ukázat místní odhodlání ve vztahu k politikám udržitelné městské dopravy,
- zavádět nové politiky a trvalá opatření.

Partnerství pro udržitelnou mobilitu

Dosažení inteligentní a udržitelné mobility je dlouhodobý proces, který vyžaduje nejen politickou podporu, ale také nasazení ze strany partnerů. Místní orgány by měly vstupovat do takových partnerství a v maximální možné míře angažovat další místní aktéry. Každý místní orgán by měl hledat místní partnery, kteří budou relevantní pro různé akce, a přípravu EVROPSKÉHOTÝDNEMOBILITY koordinovat ve spolupráci s nimi.

Obce by proto měly vytvářet partnerství s (veřejnými) dopravními organizacemi, sdruženími zabývajícími se životním prostředím, zdravím a sportem, místními firmami (včetně jejich externích kontaktů, tj. klientů, dodavatelů, partnerů), (místními) médii apod.

Firmy se často rády zapojují, aby ukázaly, že jsou si vědomy své odpovědnosti v oblasti boje proti změně klimatu a péče o komunitu či o zdraví svých zaměstnanců. Místní orgány by měly využívat tyto argumenty a získat s jejich pomocí další partnery.

Firmy, organizace a jiní potenciální partneři, kteří se nemohou EVROPSKÉHOTÝDNE-MOBILITY (16.–22. září) zúčastnit, ale plánují organizovat v průběhu roku některé doplňkové aktivity, se mohou registrovat individuálně. Díky možnosti AKCEMOBILITY mohou tyto organizace navštívit web www.mobilityweek.eu a zaregistrovat své akce tak, aby propagovaly inteligentní a udržitelnou městskou mobilitu po celý rok.

JAK SE ZÚČASTNIT?

Zveme všechna města, včetně těch, která neleží v Evropě, aby se zapojila do EVROPSKÉHOTÝDNE-MOBILITY. Budou-li pořádat akci nebo činnost týkající se udržitelné městské mobility, bude jejich online registrace schválena.

Existují tři kritéria účasti:

- pořádání týdne činností reflektujících ústřední téma daného roku;
- realizace nejméně jednoho trvalého opatření, které přispěje k modální dopravě směrem od soukromých automobilů k environmentálně prospěšnějším druhům dopravy.
Kde je to možné, nejméně jedno opatření by mělo představovat trvalou změnu určené silničního prostoru ve prospěch chůze, cyklistiky či hromadné dopravy, například rozšířením chodníku, vytvořením nového pruhu pro cyklisty či autobusy, zavedením nového systému pro zmírňování dopravy či nižšího rychlostního limitu. Trvalá opatření realizovaná dříve v daném roce jsou též způsobilá, ovšem za podmínky, že budou propagována během EVROPSKÉHOTÝDNE-MOBILITY (16.–22. září);
- uspořádání Dne bez aut (nejlépe 22. září) s tím, že je třeba vyčlenit jednu či více oblastí vyhrazených pro chodce, cyklisty a veřejnou dopravu na dobu nejméně jednoho celého dne (1 hodinu před pracovní dobou až jednu hodinu po pracovní době).

Místní orgány, které se zaváží ke splnění všech tří výše uvedených kritérií, se stanou *zlatými účastníky* a budou způsobilí ucházet se o cenu EVROPSKÉHOTÝDNE-MOBILITY (viz kapitola o ceně EVROPSKÉHOTÝDNE-MOBILITY).

Jak se registrovat?

Poprvé nebo v případě přihlašování k účtu z minulého roku je třeba vyplnit online registrační formulář na adrese www.mobilityweek.eu

Místní orgány, které vyplňují registrační formulář, musí uvést následující informace:

- jméno, pozici a kontaktní údaje hlavní osoby odpovídající za EVROPSKÝTÝDENMOBILITY v obci, stejně jako osoby pověřené odpovídáním na dotazy médií,
- akce/události (týkající se tématu pro daný rok) pořádané v souvislosti s EVROPSKÝM-TÝDNE-MOBILITY a příslušný program,
- trvalá opatření, jež mají být v daném roce realizována,
- informace o zóně či zónách, kam je značně omezen vjezd soukromých automobilů.

Po provedení online registrace potvrdí odeslání přihlášky národní nebo evropský koordinátor.

Po schválení bude odeslán automatický e-mail s potvrzením. Teprve poté budou činnosti předmětného města zveřejněny online v sekci „Účastníci EVROPSKÉHOTÝDNEMOBILITY“. Potvrzovací e-mail bude obsahovat též přihlašovací údaje pro web. Obec pak má možnost aktualizovat uváděné informace (např. v případě změny programu).

Podpis Charty je povinný pouze tehdy, ucházíte-li se o cenu EVROPSKÉHOTÝDNEMOBILITY.

CENA EVROPSKÉHOTÝDNEMOBILITY

Cena EVROPSKÉHOTÝDNEMOBILITY se snaží ocenit činnosti místních orgánů realizované v rámci EVROPSKÉHOTÝDNEMOBILITY. Cílem tohoto ocenění je prosazovat úspěšné kampaně a zvyšovat povědomí o potřebě místních akcí na poli udržitelné městské mobility. Finalisté se zúčastní prestižní slavnosti v Bruselu a objeví se v různých publikacích. Vítěz ceny EVROPSKÉHOTÝDNEMOBILITY získá video pro propagaci svých úspěchů na poli udržitelné městské dopravy v Evropě.

Kritéria způsobilosti

Místní orgány jsou způsobilé získat cenu EVROPSKÉHOTÝDNEMOBILITY, pokud:

1. se registrují online na adrese www.mobilityweek.eu,
2. odešlou podepsanou Chartu EVROPSKÉHOTÝDNEMOBILITY,
3. jsou *zlatými účastníky*, tj. splňují všechna tři kritéria,
4. sídlí v některé ze zemí EU28, kandidátských zemí EU, potenciálních kandidátských zemích EU, které se účastní procesu stabilizace a přidružení (PSP), zemí Evropského hospodářského prostoru (EHP) či zemí Evropského sdružení volného obchodu (EFTA). Jde o tyto země: Albánie, Belgie, Bosna a Hercegovina, Bulharsko, Bývalá jugoslávská republika Makedonie, Černá Hora, Česká republika, Dánsko, Estonsko, Finsko, Francie, Chorvatsko, Irsko, Island, Itálie, Kosovo*, Kypr, Lichtenštejnsko, Litva, Lotyšsko, Lucembursko, Maďarsko, Malta, Německo, Nizozemsko, Norsko, Polsko, Portugalsko, Rakousko, Rumunsko, Řecko, Slovensko, Slovinsko, Spojené království, Srbsko, Španělsko, Švédsko, Švýcarsko, Turecko.

Kritéria hodnocení

Nezávislá komise složená z odborníků na městskou mobilitu bude hodnotit:

1. kvalitu činností zaměřených na aktuální téma,
2. plán akcí a zapojení veřejnosti,
3. komunikační strategii,
4. inovativní charakter trvalých opatření,
5. rozsah partnerství s místními zainteresovanými subjekty.

Postup při přihlašování

* Tímto označením není nijak dotčeno stanovisko ohledně statutu a toto označení je v souladu s rezolucí Rady bezpečnosti OSN č. 1244 a se stanoviskem Mezinárodního soudního dvora o vyhlášení nezávislosti Kosova.

Místní orgány, které si přejí přihlásit se do soutěže o cenu EVROPSKÉHOTÝDNEMOBILITY, musí:

1. vyplnit přihlášku v angličtině (max. 20 stran), poskytnout podrobné údaje o místním orgánu, akcích a činnostech EVROPSKÉHOTÝDNEMOBILITY, realizovaných trvalých opatřeních a povaze partnerů a způsobu jejich přispění;
2. odeslat přihlášku e-mailem, s příložením digitální kopie podepsané Charty EVROPSKÉHOTÝDNEMOBILITY a mapy oblasti, která byla během Dne bez aut uzavřena pro motorizovanou dopravu;
3. poskytnout pomocné materiály: komunikační nástroje, výstřižky z tisku, videa a obrázky (nejlépe ve vysokém rozlišení).

Formulář přihlášky je k dispozici online.

Slavnostní vyhlášení a cena

Slavnostní vyhlášení vítězů ceny EVROPSKÉHOTÝDNEMOBILITY se koná v Bruselu za přítomnosti Komisaře EU pro dopravu. Vítězný místní orgán získá propagační video o délce až tři minuty, které bude propagovat jeho úspěchy coby šampiona na poli udržitelné městské dopravy v Evropě.

7 DNÍ ČINNOSTÍ TÝKAJÍCÍCH SE UDRŽITELNÉ MOBILITY

Města mohou organizovat činnosti týkající se specifických témat spojených s udržitelnou městskou dopravou.

Přirozený základ většiny činností budou tvořit tři hlavní druhy udržitelné dopravy – veřejná doprava, cyklistika a chůze – a jejich vzájemné propojování (intermodalita).

V zájmu přípravy zajímavého sedmidenního programu mohou města zorganizovat i další Dny bez aut, případně se zaměřit na jakékoli jiné tematické akce, které mohou být v místním kontextu relevantnější.

Zahájení EVROPSKÉHOTÝDNEMOBILITY

Ideální pro zahájení kampaně jsou veřejné a mediální akce konané dne 16. září, tj. v první den EVROPSKÉHOTÝDNEMOBILITY. Může například jít o:

- představení speciálních nabídek, například lístku se speciální cenou přepravného pro celý EVROPSKÝTÝDENMOBILITY,
- nabídku doplňkových služeb (vyšší frekvence, kyvadlová doprava, mapy, dopravní poradenství apod.),
- podporu intermodality,
- ocenění těch, kdo nechají automobil doma, rozhovory s nimi, aby mohli vysvětlit, jaké alternativní způsoby dopravy zvolili a jak byli úspěšní,
- uvedení trvalých opatření v oblasti mobility, které město naplánovalo.

Hromadná doprava

Ústředním tématem EVROPSKÉHOTÝDNEMOBILITY je bezpochyby používání hromadné dopravy pro uspokojení potřeb v oblasti mobility. Hromadná doprava by měla být synonymem svobody.

Všichni aktéři zapojení do organizace hromadné dopravy budou moci využít EVROPSKÉHOTÝDNEMOBILITY jako příležitost k propagaci intermodálních řešení a ukázat, že mohou nabídnout skutečně reálnou alternativu soukromým automobilům.

Dále uvádíme různé postupy, které napomohou úspěšné organizaci akcí věnovaných hromadné dopravě. Jejich cílem je přitáhnout pozornost médií – televize, rozhlasu i novin.

Chytré dojíždění

Postupy, které je vhodné vzít v úvahu:

- vyjednat s provozovateli zřízení zastávek v blízkosti míst, kde pracuje hodně lidí,
- poskytnout finanční podporu, tj. úhradu,
- poskytnout dovoz domů v případě mimořádné události,
- zavést speciální nabídky,
- poskytovat informace o hromadné dopravě,
- zorganizovat personalizované dopravní poradenství,
- nabídnout na blízkých zastávkách nebo v autobuse po práci nápoj,
- propagovat plánované akce na vysoce frekventovaných trasách,
- vytvořit informační program pro dojíždějící,
- podporovat intermodalitu,
- uspořádat diskusi mezi provozovateli hromadné dopravy a dojíždějícími o tom, jak by hromadná doprava mohla být více využívána a jaké pozitivní účinky by to mohlo na jednotlivé strany mít.

Intermodalita

- Chůze či jízda na kole mohou ve spojení s hromadnou dopravou přinést zvýšení její atraktivity:

	Průměrná rychlost	Vzdálenost překonaná za 10 minut	Spádová oblast
Chůze	5 km/h	0,8 km	2 km ²
Jízda na kole	20 km/h	3,3 km	32 km ²

- Jízdu na kole ve spojení s hromadnou dopravou je možné podpořit tím, že se povolí přeprava jízdních kol v hromadné dopravě mimo dopravní špičku a že se postaví nové stojany na kola u zastávek hromadné dopravy.
- Cestující je možné informovat o nových programech spolujízdy či sdílení vozidel. Nové programy jsou vždy vítány.
- V přestupních uzlech je možné zobrazit informace o sdílení taxi.
- Informační systémy mohou být tzv. transmodální, což například znamená, že řidič v autobuse může poskytovat informace o vlacích a naopak.

Dostupná hromadná doprava

Dostupná doprava představuje právo a zajišťuje sociální začleňování. S vyšší mírou dostupnosti hromadné dopravy se navíc zvyšuje i počet cestujících se zdravotním postižením. Je nezbytné:

- přizpůsobit zastávky autobusů a sladit výšku chodníku s dveřmi autobusu,
- vybudovat zastávky autobusů v blízkosti velkých firem,
- realizovat opatření na zvyšování povědomí o zdravotních postiženích,
- mít jízdní řády a další informace v dostupných formátech (velké písmo, Braillovo písmo, zvukové nahrávky apod.),
- přizpůsobit infrastrukturu, aby zajišťovala dostupnost (nízkopodlažní autobusy, výtahy, rampy apod.),
- zajistit informovanost o míře dostupnosti prostřednictvím webových stránek, mobilních aplikací, letáků apod.,
- spolupracovat s organizacemi zaměřenými na zdravotně postižené.

Bezpečnost

Podle údajů organizace *L'Union Internationale des Transports Publics* (UITP) zahyne v Evropě při dopravních nehodách každý rok více než 27 000 lidí. Existuje přímá úměra mezi počtem obětí a počtem jízd v automobilu. Dopravní nehody představují hlavní příčinu úmrtí mladých lidí v EU.

Výše uvedená čísla je možné dát do souvislosti s místními čísly.

Další opatření mohou zahrnovat jmenování bezpečnostních nebo informačních zástupců dané sítě či začlenění bezpečných a atraktivních tras pro pěší do sítě.

Informace pro cestující

- Zaved'te jízdní řády, webové stránky či aplikace v novém stylu.
- Spust'te multimodální informační služby.
- Zjistěte, co si zákazníci myslí.

Komunikace se zákazníky a zaměstnanci

Úspěch EVROPSKÉHO TÝDNĚ MOBILITY je podmíněn tím, že budou řádně informováni zaměstnanci. Vhodné činnosti mohou zahrnovat:

- nabídku návštěv velínu hromadné dopravy s možností vysvětlení četnosti, rychlosti, trasy...
- uspořádání výstavy inovačního vybavení hromadné dopravy či uvedení prototypů na pravidelné trasy,
- vysvětlení ohledně přerušení provozu z důvodu stavby nových linek, návštěvy míst výstavby linek metra/tramvají.

Jízda na kole

Jízda na kole se dotýká všech aspektů příjemného života ve městě. Jízdní kola šetří místo a energii, nezpůsobují hluk ani znečištění ovzduší. Přispívají k udržitelné mobilitě a ke kvalitě života a jsou účinná a zdravá.

Všechny zde uvedené činnosti mají přitáhnout pozornost lidí k tomu, jaké přínosy má jízda na kole.

Jízda na kole a chytré dojíždění

V zájmu řešení cyklistické bezpečnosti a infrastruktury na pracovišti a poskytnutí pobídek podporujících jízdu na kole do práce je důležité:

- vybudovat informační stánek / cyklistický informační bod na vysoce frekventovaném místě, které je přístupné zaměstnancům i veřejnosti,
- vytvořit systém „adopce“: „nový cyklista“ by dojížděl na pracoviště se svým „adoptivním rodičem“ a následně je možné s ním udělat rozhovor o jeho zkušenostech,
- zorganizovat den „Do práce na kole“, který bude nabízet různé pobídky pro dojíždějící, aby využili jízdní kolo,
- vytvořit informační program pro dojíždějící a s jeho pomocí ukázat, že jízda na kole je nejen nejlevnější a nejzdravější z dopravních alternativ, ale ve většině případů i nejrychlejší,
- nabídnout těm, kdo využijí k cestě do práce jízdní kolo, snídani,
- uspořádat módní přehlídku cyklistických oděvů či vyvinout speciální cyklistické sady (pláštěnka s firemním logem apod.),
- udělovat firmám, které svým zaměstnancům usnadňují dojíždění do práce na kole, ocenění nebo uznání,
- distribuovat informace o bezpečných cyklistických trasách do práce ve spolupráci s místní policií nebo odborem dopravního plánování.

Cyklistická infrastruktura

- Vytvořte cyklistický informační bod nebo stánek, kde budete poskytovat informace zaměstnancům, majitelům domů, návštěvníkům apod.
- Založte partnerství s firmami s cílem poskytnout zaměstnancům dojíždějícím na kole do práce prostory pro osprchování a převléknutí.
- Instalujte bezpečné a kryté parkování pro jízdní kola.
- Nakupte jízdní kola pro veřejnost nebo firemní park jízdních kol.
- Zajistěte veřejnou službu oprav jízdních kol.
- Přemístěte parkoviště pro jízdní kola, aby byla u vchodů do budov veřejných orgánů, kancelářů, nákupních center apod.

„Vyzkoušejte to a staňte se každodenním cyklistou!“

- Ve spolupráci s místním cyklistickým sdružením zorganizujte informační akce o tom, jak přejít z používání automobilu na jízdní kolo, především pro osoby žijící ve vzdálenosti do 5 km od pracoviště.
- Uspořádejte módní přehlídku pro cyklisty nebo výstavu prototypů či starodávných modelů jízdních kol.

- Požádejte místní cyklistická sdružení, firmy pronajímající jízdní kola, cyklistické prodejny, firmy specializující se na sportovní výrobky, aby nabídly služby oprav a údržby jízdních kol.
- Vyzvěte místní cyklistická sdružení nebo policii, aby zajistily kódování jízdních kol proti krádežím.
- Vyzvěte rezidenty, aby se zapojili do „Každodenní cyklistické vyjížďky“ a požádejte účastníky, aby si umístili na záda plakáty uvádějící, jakou vzdálenost každý den na kole ujedou. Všechny plakáty budou vystaveny na konci vyjížďky na výstavě.
- Ve spolupráci s majiteli místních obchodů vytvořte program pobídek pro dojíždění na kole.

Chůze

Následující akce představují možnosti, jak přitáhnout pozornost k významu chůze jako druhu dopravy. Navrhované činnosti mohou být uspořádány rychle a není pro ně třeba fyzický výkon. Jejich cílem však je zanechat trvalou stopu v myšlení lidí a mají též přitáhnout pozornost médií.

Chůze a chytré dojíždění

- Podporujte firmy, aby odměňovaly zaměstnance, kteří chodí do práce pěšky, například snídaní.
- Vyzývejte management firem, aby oceňoval zaměstnance, kteří chodí do práce pěšky, pomocí finančních pobídek nebo navýšení ročního nároku na dovolenou o dvě minuty navíc.
- Navrhněte firmám, aby věnovaly dárek pouličním uklízečům, kteří udržují prostory vně jejich objektů.
- Poradte firmám, jak změnit jejich parkoviště, aby chodci měli přednost.
- Vyzvěte vrcholový management, aby se prošel v ulicích kolem objektu či objektů firmy a posoudil jejich dostupnost pro chodce.
- Spolupracujte s firmami a inicializujte společné projekty odstraňování graffiti v jejich okolí.
- Distribuuje informace o bezpečných trasách pro chodce.

Žijící ulice

- Uspořádejte pro vedení města pěší vycházku, aby mohlo posoudit problémy jako fyzické překážky, poškozené chodníky, nepovolené parkování automobilů, odpadky na ulicích apod.
- Zorganizujte „Parking Day“ (www.parkingday.org) a přizvěte místní občany, aby kreativně oživila parkovací místa.
- Vysadte v méně atraktivní ulici stromy.
- Zaveďte novou zónu o maximální rychlosti 30 km/h.
- Prostřednictvím místní obchodní komory zajistěte, že se místní obchodníci připojí ke kampani.

Národní vlády

- Ministr dopravy doprovodí děti na jejich každodenní cestě do školy.
- Ministr dopravy se sejde s rodiči a jejich dětmi na silnici se zónami s omezením rychlosti na 30 km/h a prodiskutuje s nimi místní podmínky pro chodce.
- Za přítomnosti dětí ministr dopravy slavnostně uvede do provozu novou lávku pro chodce, stezku pro pěší nebo jiný objekt určený pro pěší dopravu.
- Ministr dopravy a tam, kde je to možné, případně i další představitelé vlády, jdou pěšky do práce a z práce, případně na autobus či vlak apod.
- Ministr vnitra doprovodí policisty při jejich službě a pomáhá zajistit bezpečnost na ulicích.

- Národní vláda oznámí zavedení předpisu, že jakékoli odhazování odpadků na ulicích, např. plastových sáčků, krabiček od cigaret či obalů od sladkostí, bude pokutováno a takto získané prostředky budou využity na lepší správu ulic.

Všechny tyto činnosti samozřejmě platí pro starosty, stejně jako pro jiné osoby s rozhodovacími pravomocemi na místní úrovni.

Řízení mobility

Řízení mobility se stává rozhodujícím prvkem inteligentního a udržitelného rozvoje měst. Sestává se z přístupu orientovaného na poptávku po změně modálního rozdělení ve prospěch udržitelných druhů dopravy.

V tomto přístupu hrají jednu z nejzásadnějších úloh nová partnerství. Během EVROPSKÉHO-TÝDNEMOBILITY mohou místní orgány vytvářet partnerství se školami a firmami a zavádět plány školní mobility a plány pro dojíždějící.

Důležitá je nová flexibilní doprava: autobusy s flexibilní trasou, responzivní doprava, komunitní doprava, sdílená taxi, sdílení automobilů, P+R, městská nákladní doprava, dodávky zboží.

Nástroje podněcující ke změně chování bývají obvykle založené na informacích, komunikaci, organizaci a koordinaci a vyžadují propagaci.

Firemní cestovní plány

- Propagujte udržitelné dojíždění v městských či firemních časopisech.
- Poskytujte ocenění udržitelným firmám.
- Propagujte zaměstnavatele, kteří jsou aktivní v řízení mobility a představují dobrý příklad.
- Poskytněte mapy a průvodce dostupností pro konkrétní pracoviště.
- Poskytujte personalizované poradenství pro dopravu z místa na místo.
- Uspořádejte firemní poradnu týkající se otázek mobility.
- Zorganizujte průzkum týkající se změny chování v oblasti mobility.
- Vytvořte pracovní skupinu zaměstnanců zabývajících se otázkami mobility.
- Jmenujte koordinátora mobility či manažera pro mobilitu.

Rámcové činnosti

- Zorganizujte „Den jízdních kol“ a odměňte zaměstnance pružnou pracovní dobou, snídaní, tričkem, živým koncertem, sprchami, masáží, kódovou ochranou kola proti krádeži kola apod.
- Vytvořte partnerství s poskytovateli IT služeb a dalšími firmami a uspořádejte (národní) „Den práce z domova“.
- Najděte místní celebrity, která může říci: „Do práce jezdím na kole/chodím pěšky“, případně „Do práce jezdím hromadnou dopravou“.
- Oceňte nejlepší firmu za její úsilí v dosažení udržitelné mobility.

- Zorganizujte pro firmy Den udržitelné dopravy: zaměstnanci jdou do práce pěšky, jedou na kole, využívají hromadnou dopravu nebo spolujízdu.
- Oceňte pravidelné dojíždějící, kteří mají sezónní jízdenku.
- Nabídněte řidičům automobilů, kteří uvízli v dopravní zácpě, „stresový míček“.
- Připravte speciální označení pro firmy podporující dojíždění na kole svých zaměstnanců.
- Prezentujte/spustte iniciativy pro podporu spolujízdy mezi firmami.
- Požádejte firmy, aby nabízely zaměstnancům bonus pro cyklisty.
- Firemní cestovní plány: vyzkoušejte během EVROPSKÉHOTÝDNEMOBILITY nová opatření.

Plány udržitelné městské mobility (PUMM)

EVROPSKÝTÝDNEMOBILITY představuje skvělou příležitost k aktivaci zájmu o PUMM. Je třeba zajistit, aby v jeden konkrétní den proběhly následující činnosti:

- Uspořádejte výstavu možných scénářů rozvoje dopravy, případně k vybranému scénáři.
- Uspořádejte konferenci o plánu městské mobility.
- Zorganizujte setkání občanů na téma městské mobility.
- Prezentujte/realizujte některá opatření plánu městské mobility (nové autobusové trasy, nová parkoviště P+R, cyklostezky, zelené plány pro dojíždějící, centra mobility apod.) a poskytněte specifické informace o těchto inovacích.

Zodpovědné využívání automobilu

Cílem EVROPSKÉHOTÝDNEMOBILITY není jen propagovat využívání udržitelných druhů dopravy, ale také vést k zodpovědnému využívání automobilů. Jde o to, aby ti, kdo svůj automobil musí použít, přinejmenším pro některé účely, mohli též přispět k udržitelnějšímu městskému prostředí.

Je možné zvážit širokou škálu činností, viz příklady uvedené níže. Tyto činnosti sahají od opatrného a bezpečného řízení přes minimalizaci omezení mobility řidičů jiných vozidel než osobních automobilů až po snižování emisí z automobilové dopravy (to má přímý dopad na klima a kvalitu ovzduší) či zvyšování počtu cestujících v autech.

Znovu platí, že pořádání zde uvedených činností není výhradním úkolem místních orgánů, je možné se spojit s různými místními partnery.

Šetření pohonnými hmotami

- Požádejte prodejce či výrobce automobilů, aby zřídili předváděcí stánek s automobily s nízkou spotřebou pohonných hmot.
- Vyzvěte autoškoly, aby nabízely výcvikové kurzy úsporné jízdy (ekologické ježdění).
- Propagujete ekologické ježdění mezi řidiči z povolání, jako jsou řidiči školních autobusů, vozů taxislužby, služební řidiči firem a institucí apod.
- Spustte kampaň ve spolupráci s místními čerpacími stanicemi vyzývající k pravidelným kontrolám tlaku pneumatik (snížení tlaku o 0,4 baru znamená zvýšení spotřeby paliva o 10 %).

„Nechte auto odpočinout“

- Zorganizujte soutěže, při nichž řidiči automobilů na určitou dobu odevzdají své řidičské průkazy a místo nich dostanou jízdenky na hromadnou dopravu.
- Vystavujte nákladní kola, případně zorganizujte ukázkou dovezení pomocí nákladního kola.
- Pozvěte každodenní cyklisty, aby převedli své zvyky a podělili se o zkušenosti týkající se přepravy dětí a zboží, pořádání výletů ve volném čase, výběru vhodného oděvu apod.
- Vydejte „příručku k etiketě řidiče automobilu“, která bude uvádět informace o většině záležitostí uváděných výše, například o šetření pohonnými hmotami, snižování hlučnosti, otázkách, které je třeba brát v úvahu při opravách (kola tlumící hlučnost, inovativní olejové filtry apod.), identifikujte služby mytí automobilů, kde se recykluje voda, parkovací zóny apod.
- Při vysílání dopravních informací v místním rozhlase vyzývejte řidiče, aby výhodně kombinovali dopravu (přestupujte a využijte kombinace s jinými způsoby dopravy), pokud se chtějí vyhnout dopravním zácpám.

Sdílení automobilů a spolujízda

- Propagujte „Chytré využívání aut“, prezentujte programy sdílení vozů a spolujízdy.
- Požádejte místní firmy, které zavedly systém sdílení automobilů, aby seznámily ostatní s výsledky.
- V případě, že ve vašem městě žádný systém sdílení automobilů ještě neexistuje, iniciujte během EVROPSKÉHO TÝDNĚ MOBILITY průzkum a hledejte potenciální partnery pro budoucí systém.
- Umožněte lidem, kteří se účastní místního programu sdílení automobilů, promluvit o zkušenostech (článek s rozhovorem v místních novinách apod.).
- Prezentujte systém pro dávání osob pro spolujízdu dohromady.

Parkování

- Otevřete nové parkoviště, nebo zóny se zákazem parkování.
- Vynucujte parkovací předpisy přísněji.
- Poskytujte informace o předpisech týkajících se parkování.

Zodpovědné dojíždění automobilem

- Zorganizujte zkušební den pro elektromobily.
- Zaveďte flexibilní pracovní dobu za účelem snížení vzniku dopravních zácp ve špičce.
- Vyhradte nejlepší parkovací místa (nejbližší ke vchodu) pro programy spolujízdy.
- Poskytněte záruku jízdy domů pro osoby využívající programy spolujízdy v případě mimořádné události.
- Přemístěte parkoviště mimo oblast vstupu do kanceláří.
- Zorganizujte průzkum v místě vstupu do objektu a zjistěte, jak mohou lidé změnit své dopravní návyky. Nejvíce pozoruhodné výsledky publikujte.

Čistá vozidla

- Akce v oblasti zodpovědného využívání automobilů věnujte problematice čistých vozidel (například ve spolupráci s národní úrovní), zejména pak elektromobilů, hybridních vozidel, vozů s pohonem na zemní plyn, zkapalněný ropný plyn (LPG) a vozidla jezdící na bioplyn.
- Uspořádejte výstavu s předváděním čistých vozidel pro veřejnost s možností jejich vyzkoušení.
- Zjistěte, zda by primátor či starosta mohl během EVROPSKÉHOTÝDNEMOBILITY nebo aspoň po jeden den v průběhu týdne využívat elektromobil, aby přilákal pozornost televize, rozhlasu a novin ke sdělení EVROPSKÉHOTÝDNEMOBILITY a k řešení, která čistá vozidla nabízejí.
- Uspořádejte diskusní snídani se zástupci sdružení čistých vozidel a zaměstnanci státní správy, na níž bude diskutována otázka, jak by bylo možné zvýšit míru využití čistých městských vozidel a jeho pozitivní dopady na jednotlivé aktéry.
- Vytvořte speciální prostory pro dodávky zboží. Rampu nebo parkoviště mimo zónu, kam mají automobily zamezený vjezd, by bylo možné vyhradit pro dodávky zboží pro prodejny. Do prodejen by pak mělo být zboží dodáváno prostřednictvím čistých vozidel.
- Vytvořte službu dodávek zboží zákazníkům pomocí vozového parku čistých vozidel. Je třeba zahrnout přepravu nakoupeného zboží na krátkodobá parkoviště.

Volný čas a nákupy: inteligentní a udržitelná mobilita pro posílení místní ekonomiky

Různé způsoby dopravy do oblastí volnočasových aktivit nebo nakupování lze realizovat pomocí udržitelné dopravy. To se týká nejen způsobu, jakým se lidé přesouvají, ale také přepravy zboží v městských oblastech: Z průzkumu provedeného Vrije Universiteit Brussel a ze zkušeností projektu Cyclelogistics vyplývá, že 50 až 70 procent přepravy zboží v evropských městech by mohlo být převedeno na (nákladní) kola.

Objevte město

Pozvěte místní obyvatele na prohlídku města z jiného úhlu. Volnočasové aktivity mohou představovat příležitost k objevování města bezpečně a k užívání si města v klidnějším prostředí bez aut.

- Speciální kyvadlová doprava umožňující objevovat město,
- vyjížďky organizované turistickými průvodci nebo kluby pořádajícími procházky,
- akce pro chodce v partnerství se sportovními prodejny, školami, různými sdruženími apod.,
- hotelové klíče umožňující též přístup k hromadné dopravě, službám pronájmu jízdních kol a k programům sdílení automobilů.

Společenské činnosti

- Požádejte sdružení, školy, potravinářské podniky apod. o uspořádání snídanež zdarma nebo velkého pikniku v době oběda či odpoledne.
- Zorganizujte ve veřejných prostorech bezplatné koncerty, divadlo, pouliční výstupy, umělce, klauny apod.
- Umístěte na hlavní náměstí bílou stěnu pro shromažďování názorů obyvatel.
- Požádejte místní sportovní asociace či prodejny a podniky specializované na sportovní produkty, aby uspořádaly předváděcí akce v ulicích města: fotbal, basketbal, (plážový) volejbal, skateboard, kolečkové brusle apod.
- Nabídněte speciální druhy dopravy, například koňské povozy, turistické vláčky, solární lodě apod.

Nakupování

Zavádění zón bez aut může znepokojovat majitele některých obchodů. Právě proto je třeba věnovat od začátku takové akce pozornost tomu, aby se do ní osobně zapojili.

- Komunikujte speciálně s majiteli obchodů prostřednictvím oficiálního dokumentu obsahujícího přizpůsobené informace o tom, jak se dostat do centra města bez automobilu.
- Spojte prodejnu s názvem zastávky autobusu, tramvaje nebo metra.
- Inzerujte prodejny v centru města s využitím propagačních předmětů **EVROPSKÉHO-TÝDNEMOBILITY**. Můžete například rozmístit loga obchodů na mapě zóny bez aut, zařadit do místního rozhlasu zmínku během oznamování dne bez aut, navádět lidi do obchodů pomocí bannerů na ulicích apod.
- Vytvořte speciální prostory pro dodávání zboží. Do prodejen by mělo být zboží dodáváno prostřednictvím čistých vozidel.
- Vytvořte službu dodávek zboží zákazníkům pomocí vozového parku čistých vozidel.
- Vytvořte „Dodávkovou službu s nulovými emisemi“. Je možné vytvořit sběrné/dodávkové místo, které bude mít podobu objektu s trvalou obsluhou s chladicími boxy pro uložení chlazeného zboží. Prodejny a zákazníci budou propojeni parkem nákladních jízdních kol.
- Distribuuje lístky na hromadnou dopravu v prodejnách, a to jak před **EVROPSKÝM TÝDNEMOBILITY**, tak v jeho průběhu.
- Vyzvěte majitele obchodů v centru města k uspořádání loterie. Nabízené ceny by měly být relevantní vůči **EVROPSKÉMU TÝDNEMOBILITY** a měly by zahrnovat věci jako jízdní kola, kolečkové brusle apod.
- Podpořte majitele obchodů, aby obsadili veřejné prostory získané zákazem vjezdu vozidel a zvětšili tak své prodejní prostory (terasy, prostor pro stánky na ulicích). **EVROPSKÝ TÝDENMOBILITY** by se však neměl změnit v obří komerční akci pořádanou pro marketingové účely.

Mobilita a zdraví

Počet vozidel na evropských silnicích stále roste, což vede ke snižování kvality života lidí žijících ve městech (hluk, znečištění ovzduší, dopravní nehody, stres apod.).

Zdravotní důsledky plynoucí z dopravy mají vliv na většinu obyvatelstva. Zvláště zranitelné skupiny jsou pak děti a starší osoby. Některé účinky dopravních strategií na lidské zdraví jsou dobře známy – počínaje rušením způsobovaného hlukem přes choroby dýchacích cest a kardiovaskulární choroby konče.

Místní zdravotnická zařízení, zdravotní pojišťovny, lékařská sdružení a sportovní organizace mohou představovat vhodné partnery pro organizaci činností v oblasti mobility a zdraví.

Narušování životního prostředí

Místní orgány musí jednat v zájmu ochrany občanů před negativními účinky hluku v prostředí a znečištěného ovzduší. Zásadně důležité je pořádat vzdělávací akce na tato témata.

- Požádejte síť pro monitorování kvality ovzduší, environmentální nebo energetickou agenturu (EEA, IEE), informační a dokumentační střediska zabývající se hlukem (INCE, CIDB) o uspořádání výstavy o ovzduší či hluku.
- Požádejte policii nebo stanice technické kontroly, aby na parkovištích nabízely testy emisí znečišťujících látek vozidel.
- Vysvětľujte, jak se používají systémy monitorování kvality ovzduší a jak zjištěná data interpretovat.
- Prezentujte činnosti zaměřené na zlepšování hodnot hlučnosti a kvality ovzduší.

Přínosy chůze a jízdy na kole

Výzkum prokázal, že zaměstnanci, kteří vykonávají dostatek fyzické aktivity, jsou ve srovnání s ostatními zdravější, dosahují lepších pracovních výkonů a každý rok stráví méně času na neschopence. Možné související aktivity:

- Vyzvěte zdravotní pojišťovny, aby poskytovaly informace o přínosech fyzické aktivity pro zdraví, o zdravotních rizicích a ekonomických nákladech fyzické nečinnosti, o tom, jak integrovat fyzickou aktivitu do každodenní rutiny apod.
- Uspořádejte diskusi s lékaři a zdůrazněte negativní dopady dopravy na zdraví.
- Požádejte nemocnici či lékaře o nabídku „zdravotních prohlídek“ (krevní tlak, krevní oběh, hmotnost, hmotnost kostí apod.) s cílem zvyšovat povědomí o zdraví.
- Požádejte sportovní sdružení o prezentaci jejich činností.
- Vyzvěte sportovní sdružení, podniky, školy apod. k účasti v soutěžích, závodech či štafetách.
- Požádejte příslušné organizace o instalaci hřišť podporujících fyzickou aktivitu a pohyb mezi dětmi.
- Požádejte skupiny pořádající „zdravotní vycházky“, aby uspořádaly prezentace vybízející k chůzi.
- Takové „zdravotní procházky“ by se měl zúčastnit ministr zdravotnictví nebo radní odpovídající za otázky zdraví.
- Prezentujte opatření, již realizovaná nebo plánovaná, jejichž cílem je zlepšit situaci chodců a cyklistů (méně dopravy, pěší zóny, přímé/nové trasy či sítě pro cyklisty a chodce apod.).
- Uspořádejte fitness trénink (ve spolupráci se zdravotními pojišťovnami).

Koridory greenway

Koridor Greenway je „komunikace vyhrazená výhradně pro nemotorovou dopravu, vyvíjená integrovaným způsobem, která napomáhá jak životnímu prostředí, tak kvalitě života v okolí. Tyto trasy by měly splňovat určité standardy, pokud jde o šířku, sklon a povrchovou úpravu, aby bylo zajištěno, že budou pro uživatele příjemné a nebudou ani pro méně zdatné uživatele rizikové.“ (Deklarace z Lille, 12. září 2000)

Cílem je podpořit organizace, aby realizovaly koridory Greenway, a veřejnost, aby je objevovala.

Všeobecné zvyšování povědomí

- Organizujte procházky/cyklistické výlety či pikniky na stávajících i neoficiálních koridorech Greenway (v druhém případě se zajištěním preventivních opatření), za účasti zástupců místní samosprávy. Koridory Greenway mohou sloužit jako místa setkávání různých zájmových skupin:
 - lidé s omezenou mobilitou, starší osoby apod.,
 - umělci, sportovci, politici, místní osobnosti apod.,
 - prodejci použitých jízdních kol,
 - média a novináři.
- Používejte koridor Greenway jako přírodní učebnu matematiky, zeměpisu, místní historie, přírodopisu.
- Uspořádejte úklid koridoru Greenway s využitím dobrovolníků.

Cestování v souladu s životním prostředím

- Koridory Greenway představují typické trasy, které sledují železnice, vodní toky či které procházejí lesy nebo chráněnými přírodními oblastmi. Nabízejí vhodný způsob objevování přírodního dědictví formou procházek s průvodcem či publikací o vegetaci.
- Místní dědictví je možné demonstrovat též na různých ochranných prvcích podél koridorů Greenway.

Místní a regionální orgány v akci

Kde již koridory Greenway existují:

- Zajistěte bezpečnost na křížení koridoru Greenway a silnice.
- Zajistěte bezpečný průchod ke školám a dalším oblastem služeb.
- Vypracujte školní nebo firemní dopravní plán s využitím lokální sítě koridorů Greenway.
- Publikujte iniciativy na propagaci koridorů Greenway.
- Otevřete nový koridor Greenway nebo jeho nový úsek.
- Otevřete nová zařízení realizovaná podél koridorů Greenway: odpočívadla, *cyklistická odpočívadla*.

Kde koridory Greenway neexistují:

- Představte veřejnosti projekt realizace koridorů Greenway.
- Nakupte půdu pro koridor Greenway, otevřete úseky koridorů Greenway, vytvořte místní síť koridorů Greenway.
- Umožněte firmám sponzorování rozvoje nových koridorů Greenway.

Mapa koridorů Greenway je k dispozici na webu Evropské asociace koridorů Greenway

www.aevv-egwa.org

TRVALÁ OPATŘENÍ

Charta EVROPSKÉHO TÝDNĚ MOBILITY vyzývá zúčastněné místní orgány, aby „realizovaly nejméně jedno stálé opatření, které přispěje ke změně druhu dopravy ze soukromého vozidla na ekologičtější druh dopravy“.

Tato opatření nemusí být nákladná. Ukazují odhodlání pro udržitelnou městskou dopravu. Některé možnosti trvalých opatření:

Zařízení pro cyklisty

- zlepšení cyklistické sítě a zařízení (rozšíření, renovace, opatření informačními tabulemi, parkování, zámky apod.),
- vytvoření veřejných cyklistických programů nebo programů sdílení jízdních kol.

Pěší zóny

- vytvoření nebo rozšíření pěší zóny,
- zlepšení infrastruktury: lávky pro chodce, chodníky, přechody pro chodce, osvětlení apod.,
- nové vyčlenění veřejného prostoru nebo jeho vyhrazení pro pěší.

Hromadná doprava

- Zlepšování nebo rozšiřování sítě hromadné dopravy (vyhrazené jízdní pruhy, nové zastávky, vyhrazené zóny apod.),
- zvýšení frekvence, zavedení rychlých spojů apod.,
- využívání ekologických vozidel v hromadné dopravě,
- zavedení možnosti nákupu jízdenek a získání dalších služeb pomocí mobilu,
- integrované služby pro různé druhy hromadné dopravy.

Zklidnění dopravy a programy vyhrazeného přístupu

- programy snížení rychlosti v blízkosti škol,
- redukce venkovních parkovacích zón,
- vytváření stanic P+R,
- trvalá omezení přístupu do městských center.

Dostupnost

- spuštění plánů na lepší dostupnost,
- vytvoření systémů pro osoby se sníženou pohyblivostí,
- odstraňování architektonických překážek,
- snižování a rozšiřování chodníků,
- vytváření dotekově citlivých chodníků a ramp pro vozíčkáře,
- instalace zvukových zařízení do semaforů.

Nové formy užívání a vlastnictví vozidel

- Spuštění programů spolujízdy či sdílení vozidel,
- zodpovědné používání automobilu (ekologické řízení apod.),
- používání čistších vozidel.

Rozvoz zboží

- Nové předpisy pro rozvoz zboží,
- používání čistších vozidel,
- vytvoření vykládacích ramp pro nákladní dopravu.

Řízení mobility

- Přizpůsobení dopravních plánů firemních a školních,
- vytvoření center mobility a informačních služeb,
- vývoj vzdělávacích materiálů,
- plány městské mobility vznikající za konzultací s místními aktéry,
- poskytování pobídek a bonusů pro zaměstnavatele,
- usnadňování přístupu do obchodních a dalších společenských oblastí.

DEN BEZ AUT

Ve městě je možné určit jednu zónu bez aut, případně více takových zón. Tyto zóny budou uzavřeny pro motorová vozidla po většinu daného dne. Vstup bude povolen pouze chodcům, cyklistům, hromadné dopravě a čistším vozidlům (na LPG, zemní plyn, elektromobilům apod.). Bude-li určena více než jedna zóna bez aut, mohou být vzájemně propojeny trasami pro pěší.

Umístění a rozsah zón bez aut je třeba volit pečlivě, s ohledem na místní kontext:

- vizualizace konkrétních témat (např. měření hluku a kvality ovzduší apod.),
- je možné zde prezentovat či testovat plánovaná opatření (např. vytvoření pěší zóny),
- činnosti pro speciální cílové skupiny (např. pro děti),
- organizace působící v zóně, které mohou přispět vlastními činnostmi (např. gastronomické provozy, sportovní akce),
- počet návštěvníků dané zóny v „běžný“ den a předpokládaný počet dalších návštěvníků,
- bude třeba zřídit parkovací zóny v okolní oblasti,
- propojení různých zón bez aut.

Bariéry a kontrolní stanoviště

Přístup do zón bez aut bude monitorován, budou instalovány bariéry. Bude potřeba zajištění pomoci následujících subjektů:

- úřad spravující silnice nebo městskou dopravu,
- státní a městské policie,
- zaměstnanci místních orgánů: zapojení pracovníků města představuje dobrý způsob, jak zapojit celý magistrát a podpořit interní komunikaci.

Seznam výjimek

Je třeba sestavit krátký seznam vozidel, která budou mít povolení vjezdu. Kromě čistších vozidel (na LPG, zemní plyn, elektromobilů apod.) je možné udělit výjimku lékařům, zdravotně postiženým a osobám zajišťujícím naléhavé opravy.

Složky záchranného systému (policie, hasiči, záchranáři) a elektrikáři/plynaři budou mít do příslušné zóny přístup automaticky.

Žádosti o výjimky pro případy neuvedené výše je třeba řešit na příslušném odpovědném městském odboru. Počet vydaných výjimek je třeba minimalizovat.

Rezidenti

Rezidenti by měli být vyzváni, aby před Dnem bez aut své vozy odvezli a vyklidili tak ulice. Může být třeba zajistit speciální parkoviště a podepsat s jejich provozovateli smlouvy.

Jinou možností by mohlo být, že rezidenti budou smět odjet se svými vozy ze zóny, ale vrátit se budou moci až po určité hodině. Museli by pak zanechat svá vozidla na parkovišti.

Dodávky zboží do zón bez aut

Dodávky zboží budou mít v určitém časovém úseku (který bude určen) povolen vjezd, za podmínky dodržení určitých obecných podmínek. Pokud budou obchodníci potřebovat dodávky zboží během dne, je možné vně oblasti bez aut vytvořit nakládací zónu. Z takového místa by pak mohlo být zboží rozváženo nákladními jízdními koly nebo čistými vozidly.

Hromadná doprava

Rezidentům je třeba poskytnout efektivní alternativní druhy dopravy, a proto je vhodné zajistit následující nabídku:

- vyšší frekvence spojů,
- lepší dostupnost pro osoby s horší pohyblivostí,
- speciální jízdné nebo doprava zdarma,
- speciální pobídky (kombinované parkovací lístky a jízdenky na autobus či autobus a vlak, nabídka jízdenek se slevou v kinech, do bazénů apod.).

Taktéž je vhodné zajistit kyvadlovou dopravu spojující parkoviště s městským centrem nebo jezdící po speciálních trasách (městská trasa, okružní trasa apod.).

Čistší vozidla

Vozidla na LPG, zemní plyn a elektromobily mohou vjíždět do zóny bez aut pro následující účely:

- dodávky zboží do prodejen nebo zákazníkům,
- speciální požadavky, které je možné řešit individuálně na kontrolních stanovištích, parkovištích apod.,
- doprava rezidentů a zdravotně postižených.

Jízdní kola

- zapojení místních cyklistických skupin a sdružení,
- kladení důrazu na používání nákladních kol,
- pronájem jízdních kol na parkovištích P+R, nádražích, autobusových zastávkách apod.,
- kombinování lístků na autobus a půjčovného na jízdní kolo, případně parkovacího lístku a půjčovného na jízdní kolo, odevzdání klíčků od vozu nebo osvědčení o registraci vozu proti zapůjčení jízdního kola apod.,
- kryté parkování pro jízdní kola s dohledem,
- bezpečné a dobře značené cyklostezky mimo zóny bez aut, v optimálním případě v podobě kompletně oddělené infrastruktury.

Parkoviště P+R

Chcete-li podpořit rezidenty, aby zaparkovali automobily a používali hromadnou dopravu, je třeba v předměstských oblastech vytvořit zabezpečená parkoviště. Na těchto parkovištích by měl být pracovník dohledu a jejich otevírací doba by měla odpovídat dobám Dne bez aut. Mohou být zdarma, ale nemusí (například se zde může prodávat parkovací lístek kombinovaný s jízdenkou na autobus, případně s půjčovným na jízdní kolo). K parkovištím, která se nenacházejí podél běžných tras hromadné dopravy, je třeba zřídit kyvadlové spoje.

Krátkodobá parkoviště

Pro osoby, které potřebují nutně použít automobil, je vhodné zřídit speciální parkoviště v blízkosti zóny bez aut. Tato parkoviště je možné využít k vysazení osob, pro krátkodobé parkování (do jedné hodiny), pro usnadnění sdílení automobilu, dodávky zboží apod. Neměla by se používat jako dlouhodobá parkoviště a během dne by měla být pod dohledem. Je možné zajistit kyvadlovou dopravu z těchto parkovišť do centra města.

Parkoviště pro rezidenty

Některá parkoviště by měla být vyhrazena pro rezidenty. Měla by se nacházet blízko hranic zóny bez aut, případně uvnitř této zóny (a dostupná mohou být pouze před či po akci). Měla by být otevřena den před akcí a měla by zůstat otevřená do dne po akci. Je možné použít speciální parkovné, aby to rezidenty podpořilo k tomu, že svá vozidla na těchto parkovištích ponechají celý den. Podrobnosti je možné dohodnout s provozovatelem/provozovateli parkoviště.

INFORMACE A KOMUNIKACE

Veškeré komunikační nástroje jsou zdarma k dispozici na webu www.mobilityweek.eu. Elektronický newsletter o EVROPSKÉM TÝDNU MOBILITY a související kanály na sociálních sítích budou poskytovat aktuální informace.

- www.facebook.com/EuropeanMobilityWeek
- <https://twitter.com/mobilityweek>
- www.youtube.com/user/europeanmobilityweek
- www.flickr.com/photos/europeanmobilityweek

Kromě této příručky je možné získat online (v některých případech i v tištěné podobě) ještě následující materiály:

- Tematické pokyny
- Leták
- Prospekt
- Video o kampani
- Charta
- Průvodce doporučenými postupy
- Komunikační sada, včetně pokynů k vizuálním aspektům a klíčových vizuálních prvků (Edgarovy ilustrace, loga, šablony apod.)

Veškeré komunikační materiály jsou k dispozici v angličtině. Tematické pokyny, leták, video o kampani a tato příručka jsou k dispozici ve všech 22 úředních jazycích EU.

Koordinátoři mohou vypracovávat další nástroje. Zkušenosti z předchozích let ukazují, že užitečným nástrojem je sada materiálů pro tisk představující EVROPSKÝTÝDENMOBILITY, činnosti realizované na národní úrovni a věnující stránku každému z partnerských účastníků.

Místní informace a komunikace

Místní orgány by měly využít několik nástrojů pro informování veřejnosti o EVROPSKÉM-TÝDNUMOBILITY. V zájmu zajištění synergie na evropské úrovni a také proto, aby měli lidé pocit, že jsou součástí globálního hnutí, by tištěné materiály i komunikace online měly respektovat požadavky na vizuální identitu reprezentující EVROPSKÝTÝDENMOBILITY.

Především je důležité zachovat konzistenci v komunikaci a zajistit, aby sdělení byla co nejjednodušší, protože pak bude EVROPSKÝTÝDENMOBILITY rozpoznán definovanými cílovými skupinami.

Sociální média

Nástroje sociálních sítí jako Facebook, Twitter, YouTube, Vimeo, Flickr, Instagram, LinkedIn apod. nám umožňují být v přímé interakci s tisíci lidmi a propagovat naše činnosti. Při používání sociálních sítí je dobré pamatovat na následující:

- Sdílejte obsah, který je pro vaše publikum relevantní.
- Pokud narazíte na omylný výklad, chybu můžete opravit, ale udělejte to s respektem. Je třeba oddělovat skutečnosti od názorů.
- Šiřte informace a buďte v interakci. Mluvte o úspěších partnerů, podporovatelů či kolegů.
- Zveřejňujte smysluplné a uctivé komentáře. Propagujte co nejvíce oblast své odbornosti.
- Nedopouštějte se spamování a nezveřejňujte urážlivé komentáře.
- Vždy si pečlivě kontrolujte kvalitu všeho, co zveřejňujete. Kontrolujte gramatiku a všechny odkazy. Pokud se dopustíte chyby, buďte otevření. Chybu uznejte a opravte.
- Neuvádějte online nic, o čem by se vám nelíbilo, kdyby vás citovali na BBC, kdyby se vás na to ptala vlastní matka či jen váš nadřízený.
- Nezavazujte se k žádným krokům, pokud k tomu nemáte oprávnění.
- Nestahujte ani neinstalujte software, který naleznete prostřednictvím sociálních sítí.

Informační dopisy

Před EVROPSKÝM TÝDNEM MOBILITY je možné rozeslat několik informačních dopisů určených pro různé cílové skupiny:

- dopis primátora/starosty všem místním občanům,
- Speciální dopis pro citlivé cílové skupiny (obchodníci, podnikatelé, rezidenti zón bez aut apod.) informující je o EVROPSKÉM TÝDNU MOBILITY a vyzývající je ke spoluúčasti při pořádání akce.

Informační dokumenty

V zájmu šíření informací o EVROPSKÉM TÝDNU MOBILITY mezi rezidenty a podpory debaty o městské mobilitě, dostupnosti a bezpečnosti, bude nezbytné vytvořit a distribuovat:

- souhrnný dokument prezentující technické aspekty EVROPSKÉHO TÝDNU MOBILITY; tento dokument bude distribuován před akcí a během ní ve všech veřejných prostorech,
- přílohu nebo zvláštní číslo městského periodika,
- speciální dokumenty pro jednotlivé cílové skupiny,
- dokumenty pro místní tisk rozdávané během tiskové konference přibližně týden před EVROPSKÝM TÝDNEM MOBILITY.

Interní komunikace

Úspěšná interní komunikace:

- zapojuje zaměstnance města do pořádání EVROPSKÉHO TÝDNU MOBILITY, což je předpokladem úspěchu akce,
- umožňuje zaměstnancům města propagovat EVROPSKÝ TÝDEN MOBILITY a nové formy městské mobility,
- podněcuje pracovníky, aby v budoucnosti více využívali udržitelné druhy dopravy,
- iniciujete plán zeleného dojíždění speciálně pro zaměstnance města.

Mobilizace pracovníků města

Bude třeba hodně zaměstnanců (je-li to možné, dodržujte princip dobrovolnosti) na telefonní informační linky, poskytování informací (dohled, hostesky apod.), monitorování přístupu do zón bez aut a parkovišť v Den bez aut, provádění navrhovaných činností apod.

Interní plán mobility

Kromě zapojení do pořádání EVROPSKÉHO TÝDNU MOBILITY musí útvary města ukázat, že jdou příkladem. Zaměstnance je proto třeba vybízet, aby se zapojovali do činností konaných v rámci EVROPSKÉHO TÝDNU MOBILITY. Za tím účelem je vhodné vytvořit interní plán mobility a uspořádat přípravné porady. Je možné oslovit síť hromadné dopravy, stejně jako půjčovny kol a ujistit se, že budou k dispozici alternativní druhy přepravy. Zvláštní důraz je třeba klást na školní či firemní plány mobility.

MONITOROVÁNÍ A HODNOCENÍ

Místní orgány by měly provádět monitoring, nejen v průběhu týdne, ale i během celého roku, aby bylo možné získat nějaké poznatky. Je třeba, aby monitoring zahrnoval modální rozdělení, plynulost dopravy, kvalitu ovzduší, hluk a veřejné mínění.

Plynulost dopravy a využívání hromadné dopravy

Je třeba monitorovat následující aspekty dopravy uvnitř i vně zón bez aut: počet uživatelů hromadné dopravy, motorových vozidel, cyklistů, chodců a využití parkovišť.

Pro účely srovnávací analýzy je třeba, aby monitorování probíhalo po dobu několika dnů. Místní orgány mající na starost silniční síť či městskou dopravu mohou poskytnout technickou a logistickou výpomoc.

Kvalita ovzduší

Uvnitř i vně zón bez aut je možné nainstalovat pevné či mobilní senzory a měřit s jejich pomocí po dobu několika dnů kvalitu ovzduší. V zájmu zajištění platných srovnání je třeba měření provádět ve stejném dnu v týdnu a za podobných meteorologických podmínek.

Města, která nevlastní vybavení pro monitorování kvality ovzduší, by se měla pokusit je získat od měst, která se neúčastní EVROPSKÉHOTÝDNEMOBILITY, případně od měst, která vlastní vybavení v množství větším, než nutně potřebují.

Hluk

Uvnitř i vně zón bez aut je možné nainstalovat zařízení pro měření hluku a měřit s jejich pomocí hladinu akustického tlaku. Pro účely srovnávací analýzy je třeba monitorovat hluk po dobu několika dnů. Různé organizace mohou poskytnout užitečné poradenství a asistenci s metodikou, například místní zdravotní orgány.

Veřejné mínění

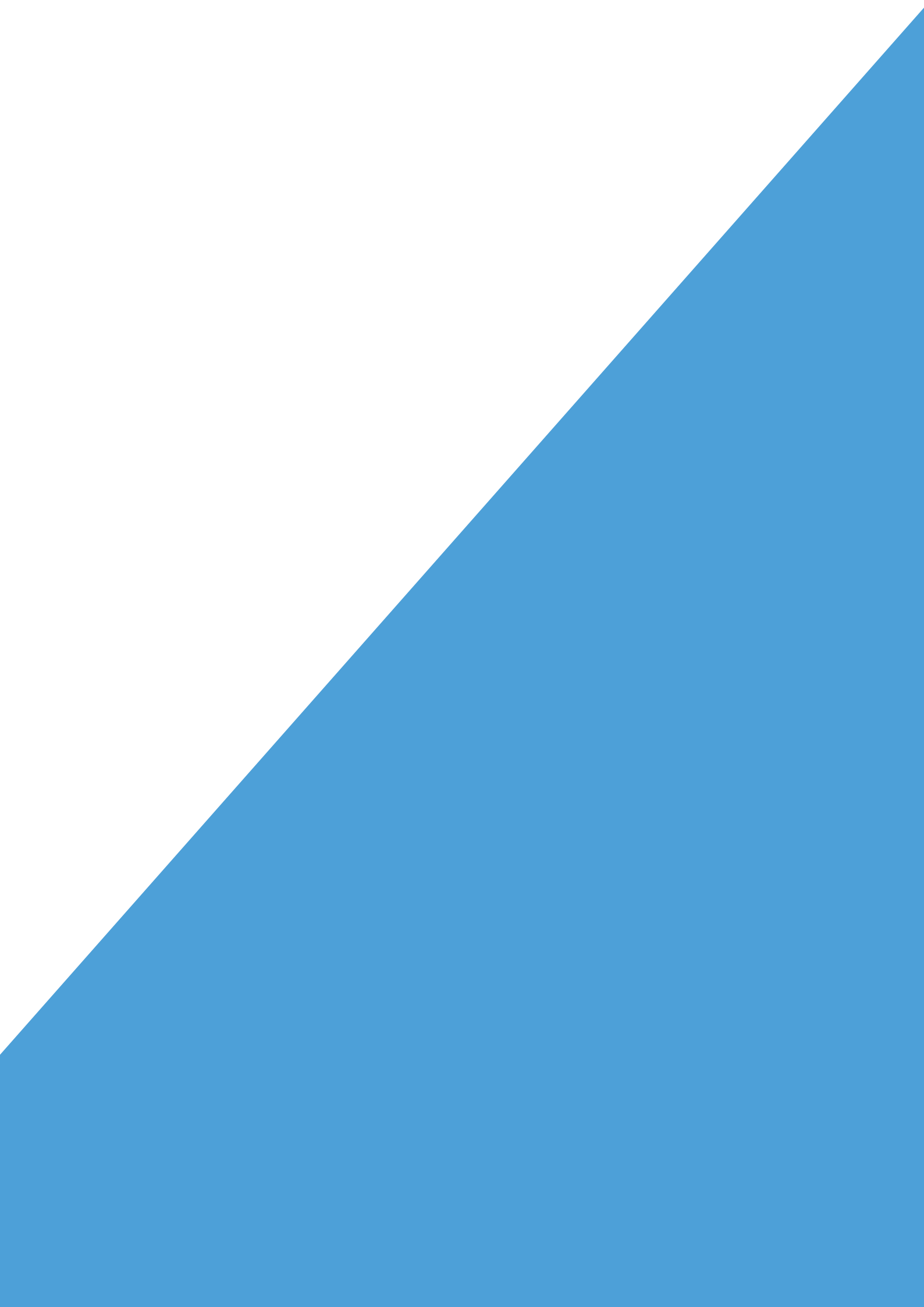
Je možné provádět cílené průzkumy:

- mezi rezidenty celého města,
- mezi lidmi cestujícími do zóny bez aut,
- mezi rezidenty zón bez aut,
- mezi obchodníky s provozovny v zónách bez aut,
- mezi zákazníky obchodníků,
- mezi lidmi pracujícími v zónách bez aut.

Zvláštní pozornost je třeba též věnovat tomu, aby obchodníci monitorovali následující:

- počet zákazníků v prodejnách nacházejících se v zónách bez aut,
- počet zákazníků navštěvujících supermarkety mimo tyto zóny,
- obrát, ve spolupráci s obchodními a průmyslovými komorami a obchodníky.

Místní orgány mohou provádět i další monitorování, záleží na druhu akce a očekáváních.



EVROPSKÝ TÝDEN MOBILITY

16.–22. ZÁŘÍ 2017

